

# Joc Budapest

**Característiques:** Joc de fusta comprat a Budapest entre els anys 2005 i 2007. El seu disseny és realment molt original i, especialment, la reina que, vist per sobre, sembla una gota que impacta en una superfície d'aigua. També l'alfil es molt original. La figura del cavall és una forma més clàssica en els escacs però en el cas del negre és curiós la manera en com han mantingut algunes zones sense vernís fosc. Concretament els ulls i la crina del cabell.

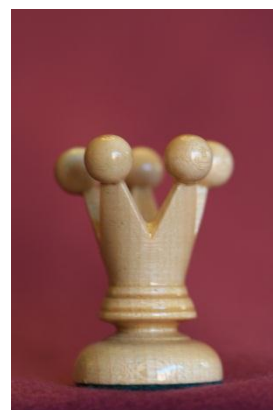
## Rei

La figura del rei parteix d'una base de 32 mm de diàmetre que es va aprimant ràpidament d'una manera molt arrodonida fins que arriba a un coll estret. Immediatament comencen una sèrie d'anells molt enganxats que culminen amb 4 columnes que s'uneixen per la part superior. Aquestes 4 columnes formen una cavitat original. En la part superior la figura acaba amb una creu. L'alçada total és de 72 mm. A la part inferior porta un feltre de color verd intens de protecció. La figura porta un vernís brillant d'una capa molt gruixuda. Per les peces blanques el tipus de fusta és el que determina el color mentre que per les negres sembla que és un vernís fosc el que li dona el color. Les formes de tota la figura són difícils d'aconseguir per un sistema automatitzat simple. El torn només es pot emprar en la fase més inicial. Sembla complicat el buidat interior de les 4 columnes.



## Reina

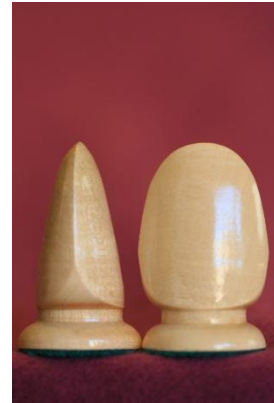
L'arrencada de la base de la reina és exactament igual que la del rei. Però allà on el rei s'inicien les 4 columnes aquí s'obre un cilindre cònic que ràpidament es parteix en 5 branques. Cada una d'aquestes branques culmina amb una bola completament rodona que se suposa que es fabrica a part i s'afegeix a la figura. L'alçada total és de 52 mm. A la part inferior porta un feltre de color verd intens de protecció. La figura porta un vernís brillant d'una capa molt gruixuda. Per les peces blanques el tipus de fusta és el que determina el color mentre que per les negres sembla que és un vernís fosc el que li dona el color. Les formes de tota la figura són difícils d'aconseguir per un sistema automatitzat simple. El torn només es pot emprar en la fase més inicial. Sembla complicat el treballat de les branques, el buidat interior, la fabricació de les boles i la manera d'enganxar-les amb les branques.



## Alfil

També la forma de l'alfil te una representació molt original i, a la vegada, difícil d'aconseguir. La base tampoc és igual a les peces precedents ja és menys voluminosa. Un cop passat un coll no massa estret comença una figura que podríem dir que te una certa forma de músclo. Això és, mantenint dues arestes i fent que les dues superfícies es vagin aprimant fins a trobar. L'alçada total és de 97 mm. A la part inferior porta un feltre de color verd intens de protecció. La figura porta un vernís brillant d'una capa molt gruixuda. Per les peces blanques el tipus de fusta és el que determina el color mentre que per les negres sembla que és un vernís fosc el que li dona el color.

Les formes de tota la figura són difícils d'aconseguir per un sistema automatitzat simple. El torn només es pot emprar en la fase més inicial. Sembla complicat el treballat de les dues cares que s'acaben fonent en una aresta.



## Torra

La forma de la torra és molt més clàssica que les figures descrites anteriorment. Te una base de 32 mm de diàmetre que creix en vertical, d'una manera pràcticament cilíndrica, fins a passar a un diàmetre de 25 mm. d'una manera arrodonida. A partir d'aquí s'aixeca un cilindre cònic amb uns petits anells marcats de tant en tant. La figura acaba amb una mena de plat ampla. L'alçada total es de 48 mm amb una base de 32 mm i un plat superior de 28 mm. A la part inferior porta un feltre de color verd intens de protecció. La figura porta un vernís brillant d'una capa molt gruixuda. Per les peces blanques el tipus de fusta és el que determina el color mentre que per les negres sembla que és un vernís fosc el que li dona el color.

Les formes de tota la figura recorden aquelles que es poden aconseguir a través d'un torn, és a dir a partir d'un eix de revolució. La torra i el peó constitueixen les peces més fàcils d'aconseguir.



## Cavall

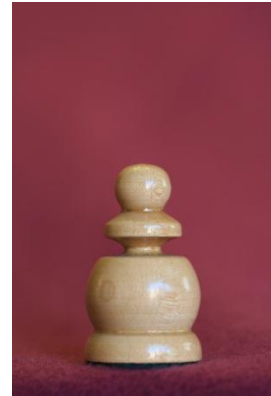
La figura del cavall és la més semblant a les d'un cavall clàssic d'escacs. Però com en tots els jocs, és també de les més difícils de fer d'una manera més o menys seriada. La part inferior és de 32 mm de diàmetre i de seguida és va aprimant fins a trobar un coll que és la base del cavall. Comença la representació del cap amb unes línies lleugerament geomètriques. L'alçada total es de 48 mm amb una base de 32 mm i un plat superior de 28 mm. A la part inferior porta un feltre de color verd intens de protecció. La figura porta un vernís brillant d'una capa molt gruixuda. Per les peces blanques el tipus de fusta és el que determina el color mentre que per les negres sembla que és un vernís fosc el que li dona el color. El negre manté en els ulls i



en una part de la crina el vernís blanc que li dona un aspecte bonic i original.

## Peó

El peó és, sens dubte, la figura que s'aparta menys de la representació clàssica en la majoria de jocs d'escacs. Parteix d'una base de 27 mm de diàmetre. Aquesta mida s'escanya lleugerament però torna a augmentar quedant amb una forma de barrilet. Llavors s'aprima violentament fins a trobar un coll molt estret per continuar creixen fins a trobar una forma que dona continuïtat al barrilet abans esmentat. Acaba amb una mena de bola que li representa el cap. L'alçada total es de 46 mm. A la part inferior porta un feltre de color verd intens de protecció. La figura porta un vernís brillant d'una capa molt gruixuda. Per les peces blanques el tipus de fusta és el que determina el color mentre que per les negres sembla que és un vernís fosc el que li dona el color. Amb una certa habilitat del operari aquesta peça es pot fer amb el torn.



## Tauler i Caixa

El joc es totalment de fusta i consta de 32 figures, 16 banques i 16 negres. El tauler porta una frontissa central que permet que es plegui pel mig formant una caixa on es guarden les figures. Per la part interior cada batent forma unes motllures amb la forma de les peces de manera que cada peça té el seu emplaçament únic. Per reforçar la frontissa porta unes vetes de color negra. Per la part exterior hi ha el tauler que no sembla fet amb el sistema tradicional de les tires. Mes aviat hom diria que es mecanitzat en una fusta gruixuda. També hi figuren lletres a l'amplada i números a la llargada per identificar les jugades. Porta dos tancaments per mantenir la caixa tancada. Les mides són de 44 cm d'amplada per 44 cm de llarg. El gruix amb la caixa desplegada és de 2,8 cm. mentre que plegada és de 5,6 cm. Lateralment porta uns símbols que recorden el signe de l'infinit. Tot el tauler i els quadres foscos són fets amb vernís fosc mentre que els quadres blancs són sense aquest colorant.

