

DESERTO



Una película de Christoph Behl

Lautaro Delgado

Victoria Almeida

William Prociuk

Con la participación especial de: Lucas Lagré





EL DESIERTO

Año: 2013

Origen: Argentina

Duración: 98 minutos

Formato: HD

Producida por Subterránea Films

SINOPSIS

Axel, Jonathan y Ana conviven en una casa que se parece a un bunker, en un mundo post-catastrofe. Hace años que los tres viven en el encierro. El exterior es para ellos solo un fondo amenazante visto desde la terraza de la casa. En algún momento formaron un triángulo amoroso perfecto, una amistad fuerte, pero de eso hoy ya no queda nada. Ana está con Jonathan y Axel está solo, tatuándose moscas para transformarse en un full body, un cuerpo lleno de moscas. Las relaciones entre los tres no son rescatables, las heridas, demasiado profundas. Para salir de este infierno, Ana inventó "el consultorio", una pequeña habitación, donde graba sus confesiones con una cámara de video. Cada uno habla a un otro imaginario y graba. Aunque a esta altura, Jonathan sólo se sienta en silencio para complacer a Ana. Axel, por su parte, sólo va para abrir una caja secreta donde están las cintas que graba Ana.

Pero todo cambia cuando, de una de las expediciones que los hombres emprenden en busca de provisiones, Axel y Jonathan vuelven a la casa con un zombie, a quien llaman Pitágoras. El ser, de rostro sin expresión, mira fijamente la nada de un punto en el espacio, como un paciente lobotomizado. Pitágoras trastorna a los otros, que comienzan a imaginar una presencia invisible en la habitación, justo en el punto donde él focaliza su vista. Quizás por eso, o porque necesitan un elemento catártico, es que comienzan a golpearlo con frecuencia, sin que él sienta las torturas y el círculo vicioso de catarsis y culpa se cierra aún más. Mientras, Axel se acerca peligrosamente a Ana alentado por Jonathan. Ana cede ante el deseo de Axel, en un intento desesperado por detener la caída libre de esa casa.

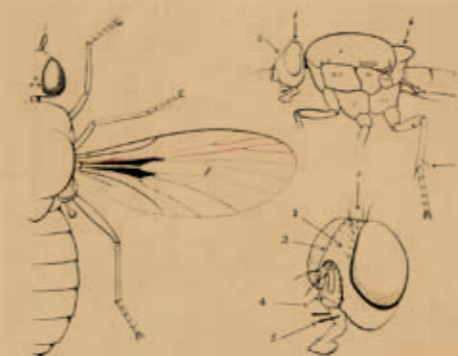


PALABRAS DEL DIRECTOR

En "A puerta cerrada", la obra de Jean Paul Sartre, tres personajes se encuentran en el infierno y descubren de a poco que el infierno son los otros, mejor dicho, el infierno consiste en la falta de reconocimiento en el otro, tal como lo sugiere la obra con la ausencia de espejos. Por falta de respuesta inmediata y, esencialmente emocional, los personajes terminan de vuelta en el infierno, donde la identidad de cada uno se encuentra en un proceso de destrucción. En "El Desierto", Ana, Axel y Jonathan están también atravesando ese proceso de descomposición. No son estereotipos, portadores de un deseo unívoco, sino personajes complejos, ambiguos, personajes que nos defraudan constantemente. Es precisamente esa ambigüedad la que crea este infierno íntimo donde los cuerpos se cruzan y no terminan de chocarse nunca, como si temiesen el encuentro con el otro. Se instala en esa casa-bunker, un tiempo fuera del sintagma humano. Me interesó especialmente crear este tiempo suspendido y espacializado en una cámara lenta, en un cruce frustrado entre Axel y Ana, en personajes mañatados, girando sobre sí mismos. Es que Ana, Axel y Jonathan han pasado la barrera del sufrimiento y en el tiempo de la película, padecen en sus propios cuerpos, la imposibilidad real de encontrarse. La violencia surge de esa imposibilidad.

Sin embargo, ese desierto donde los personajes deambulan como zombis en un presente continuo, no siempre fue así. Algo de la historia de este triángulo se repone en el film por medio de las cintas que los personajes graban. Es Axel quien hace reingresar el pasado en el relato, y con él, la idea del amor. Los flashbacks, esos fragmentos virtuales de pasado, en la película adquieren toda la potencia del presente y actualizan el drama de aquello que no fue. Hay algo de esa virtualidad real del pasado, de lo que no se dijo y sin embargo sale a la luz, que va minando el terreno del presente y convirtiendo a la casa en un campo de batalla.

La película toma esa fase final, el último estertor de una relación compleja. Muchas veces me pregunté si esos personajes no estaban eligiendo quedarse, de algún modo, agonizando, chocando como moscas contra un blindex imaginario. Como director, me interesó desde el vamos, la idea de tres cuerpos confinados a un espacio limitado, hasta qué punto el enemigo está afuera y de qué modo los límites de lo prohibido crean los cuerpos del deseo. En el proceso de la película, descubrí que en un mundo post-apocalíptico, el amor quizás sea, el último refugio.



Christoph Behl



Productor y director nacido en Arnsberg, Alemania. En 2003 se recibe de Director de Cine en la Universidad del Cine de Buenos Aires, Argentina, y realiza el Master en "Documentales de creación" de la Universidad Pompeu Fabra de Barcelona, con una beca de DAAD. Ese mismo año recibe la mención especial del jurado en la Berlinale con su obra "Público/ Privado". En 2005 finaliza su largometraje, "Alguien en la Terraza", estrenado mundialmente en el 21 Festival de Cine de Mar del Plata, donde recibe la mención especial del jurado FEISAL al mejor director latinoamericano joven. Meses después, estrena su último largometraje documental "Fortalezas" en co-dirección con Tomás Gotlip. Con su productora Subterránea Films, dirige documentales y programas para televisión, entre ellos, "La seriedad del juego" en coproducción con ZDF, segunda cadena alemana de televisión. Desde su productora en Buenos Aires, ha apoyado la carrera de jóvenes directores. "El camino del vino", una de sus últimas producciones fue ganadora del Premio FIPRESCI Mar del plata 2010, estrenada en el Festival de Berlin y San Sebastián. Actualmente acaba de terminar su primer largometraje de ficción "El desierto".

CASA PRODUCTORA

subterránea

Subterránea Films es una productora con sede en la ciudad de Buenos Aires. Fue creada en el año 2002 con el principal objetivo de establecer una plataforma que permitiera producir proyectos propios y al mismo tiempo ofrecer servicios de producción y post-producción a terceros.

En diez años, Subterránea Films ha producido cine de ficción y documental. Sus películas en desarrollo y terminadas han participado en numerosos festivales de cine, como la Berlinale, el Festival de San Sebastián, el Festival de Cine de Mar del Plata y el Festival de Cine Independiente de Buenos Aires.

Sus productos para televisión incluyen trabajos para canales locales y cadenas extranjeras.

Hoy en día, Subterránea Films es el puente para que muchas producciones independientes puedan volverse realidad.

DESIERTO

Una película de Christoph Behl

Lautaro Delgado

Victoria Almeida

William Prociuk

Con la participación especial de: Lucas Lagré

Dirección: Christoph Behl - Producción Ejecutiva: Tomás Lipgot

Guión: Christoph Behl, con la colaboración de Florencia Incarbone

Constanza Moncada - Nadia Méndez - Tatiana Barrero

Jefa de Producción: Nadia Martínez

Dirección de Fotografía y Cámara: Gustavo Biazzi

Asistente de Dirección: Agustín Vidal

Dirección de Arte: Daniel Gimelberg

Vestuario: Paola Andrea Delgado - Maquillaje y FX: Franca Gallo

Montaje: Fernando Vega - Coordinación de Post producción: Esteban Perroud

Diseño de Sonido y Post producción: Hernán Gerard - Fernando Vega

Animación y Efectos Visuales. Matías Kaplun

CONTACTO

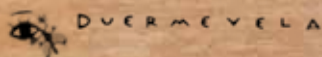
Subterránea Films

subterraneafilms@googlemail.com

Soler 4123 C1425BWS

Buenos Aires, Argentina

+5411-48218719



subterránea