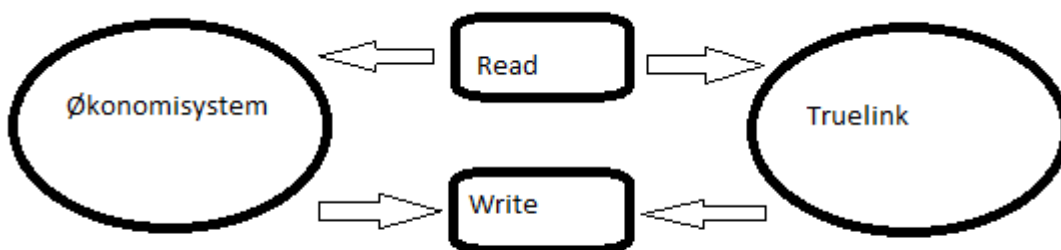


### TrueLink og integration til økonomisystemer

Dette dokument forklarer, hvordan du lettest muligt foretager integrationen mellem TrueLink klienten og dit økonomisystem.

Integrationen mellem disse systemer er filbaseret og foregår ud fra nogle mapper, som skal sættes op i begge systemer, og som skal kunne henholdsvis ses og adresseres (læse og skrive) af begge systemer.

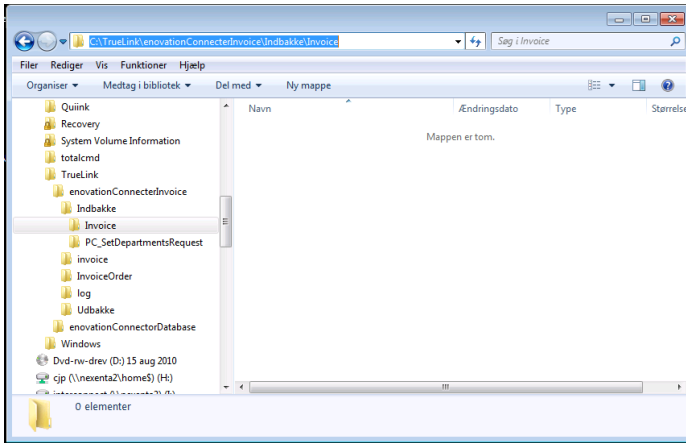


### TrueLink klient

TrueLink klienten kan installeres på enten en pc eller en server. Uanset hvor den installeres, danner klienten en række mapper til håndtering af både upload og download af elektroniske fakturaer. Disse mapper skal integreres med økonomisystemet, således at afsendelse og modtagelse af elektroniske fakturaer bliver teknisk muligt.

Som standard bliver TrueLink klienten installeret på C-drevet i mappen "TrueLink" på den pc/server, den installeres på.

## Vejledning i integration mellem TrueLink Klient og økonomisystemer



Uanset om klienten installeres på en server eller en pc, kan du med fordel dele dette drev (mappe), så andre brugere på netværket kan "se" mappen. Desuden opnår du også derved, at den forholdsvis lange mappesti forkortes til en drev-betegnelse.

### Mapper, som anvendes til afsendelse og modtagelse af OIOXML faktura er:

- Afsendelse af OIOXML faktura  
C:\TrueLink\enovationConnectorInvoice\Udbakke\Invoice\xml\SystemInvoice1.0
- Modtagelse af faktura (samme mappe uanset format)  
C:\TrueLink\enovationConnectorInvoice\Indbakke\Invoice

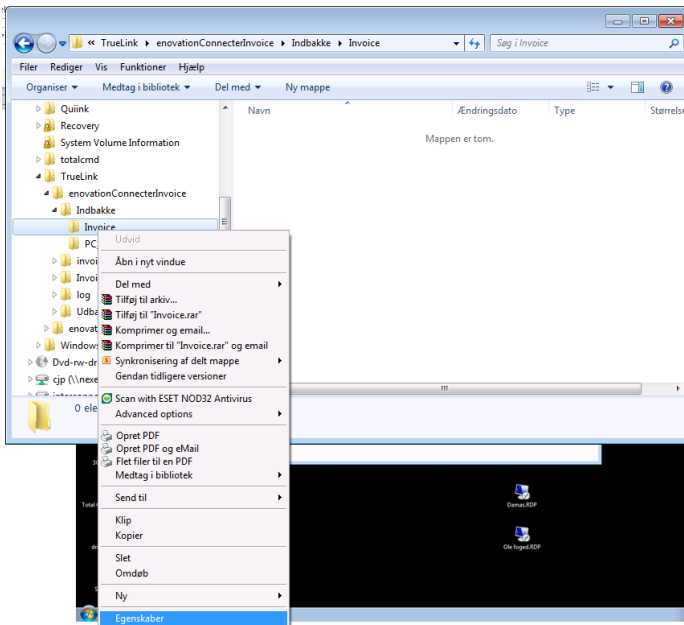
### Mapper som anvendes til afsendelse og modtagelse af OIOUBL faktura er:

- Afsendelse af OIOUBL faktura  
C:\TrueLink\enovationConnectorInvoice\Udbakke\Invoice\xml\Invoice\_CreditNote\_OIOUBL2.0
- Modtagelse af faktura (samme mappe uanset format)  
C:\TrueLink\enovationConnectorInvoice\Indbakke\Invoice

Det er nemmest at gøre drevet "synligt" for andre brugere, hvis du deler drevet/mappen og angiver et nyt drev til denne lokation. I eksemplet neden for viser vi, hvordan dette gøres i modtagelsesmappen.

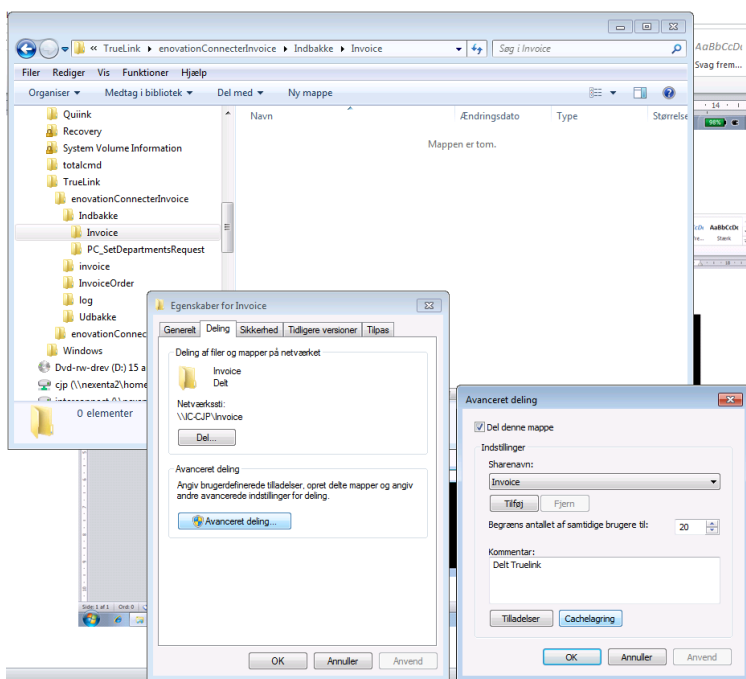
Gå i Windows stifinder, find mappen og klik i venstre side, så den er markeret.

## Vejledning i integration mellem TrueLink Klient og økonomisystemer



Højreklik på mappen og vælg "Egenskaber".

Her vælger du fanebladet "Deling", hvor du skal trykke på "Avanceret deling".

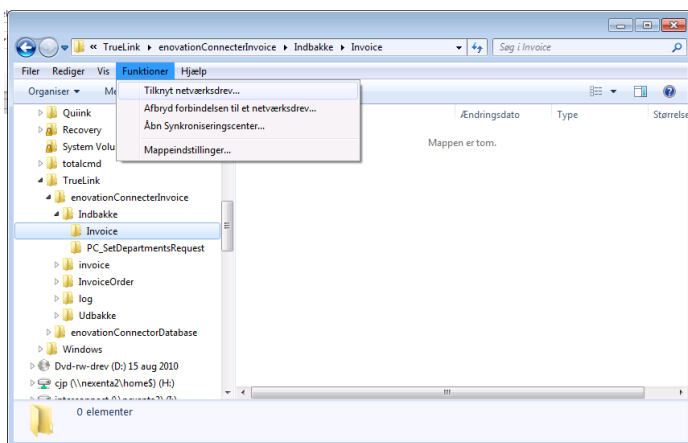


Sæt hak i "Del denne mappe" og angiv et sharenavn (det navn/alias, som mappen kan genkendes på).

## Vejledning i integration mellem TrueLink Klient og økonomisystemer

Nu er mappen delt. Nu mangler du blot at tildele et drev til mappen til de brugere, som skal kunne "se" mappen og læse/skrive filer her.

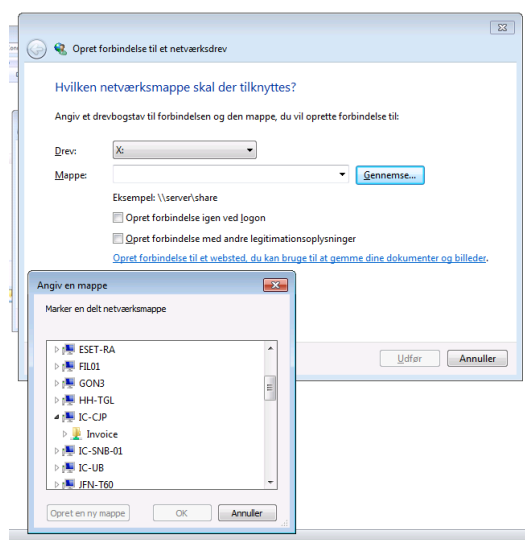
For hver bruger (arbejdscomputer) går du i Windows Stifinder. Her vælger du "Funktioner" og derefter "Tilknyt netværksdrev".



Nu skal du angive en drevbetegnelse. Der er en drop-down box ud for feltet "Drev", hvorfra du kan se "ledige" drev.

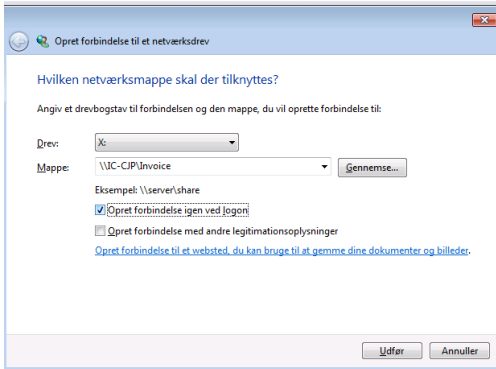
Fra feltet "Mappe" skal du finde den delte mappen fra den pc/server, der har TrueLink mappen delt.

(I eksemplet herunder er det en pc med navnet IC-CJP, hvor der nu ligger en delt mappe med navnet "Invoice".)

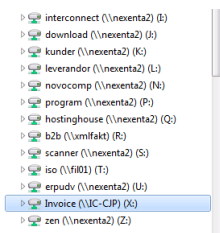


## Vejledning i integration mellem TrueLink Klient og økonomisystemer

Husk at sætte hak i feltet "Opret forbindelse igen ved logon", som sikrer, at drevet mappes igen, når du logger på pc'en/netværket.



Efter denne mapning vil drevet være synligt i stifinderen på det valgte drev - både nu og fremover - som angivet herunder:



## Vejledning i integration mellem TrueLink Klient og økonomisystemer

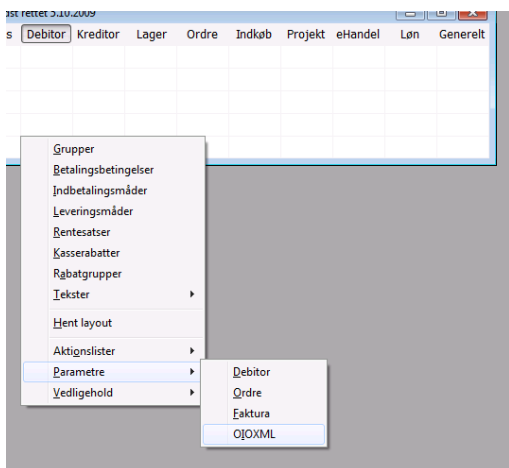
### Økonomisystem

Hvad enten du benytter dig af TrueLink til afsendelse og/eller modtagelse af elektroniske fakturaer, er det vigtigt, at de mapper, som benyttes af økonomisystemet, kan ses og adresseres (læse og skrive) af begge systemer.

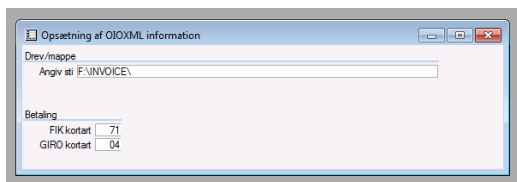
Benytter du dig af et andet økonomisystem, kan du rådføre dig hos din forhandler/konsulent om dette, men i eksemplerne herunder er det vist på en C5 version 2008.

### Afsendelse

Kører du på C5, er afsenderstien for elektroniske fakturaer at finde under Debitor / Tilpasning / Parametre / OIOXML:



I feltet "Angiv sti" angiver du den sti (eller det drev), som du har tildelt, jævnfør afsnittet om TrueLink klient.



### Modtagelse

Det system, du benytter dig af til indlæsning, kan være egenudviklet eller et færdigindkøbt modul til indlæsning. Men fælles for de indlæsningssystemer, der findes

## Vejledning i integration mellem TrueLink Klient og økonomisystemer

i dag, er, at der et eller andet sted bør være mulighed for at angive den mappe, hvorfra indkomne elektroniske fakturaer kan læses.

I eksemplet herunder er det vist i C5 modulet Quiink In:

I eksemplet er mappen angivet i feltet "Sti til TrueLink".

## Fejlsøgning

Der er ingen kommentarer til dette område. Erfaringer med fejlsituationer vil blive løbende opdateret i dette afsnit. Vi modtager gerne dine kommentarer hertil på [kundecenter@truelink.dk](mailto:kundecenter@truelink.dk)