

Escuela Internacional de Iluminación©

Guillermo Ferrara

Miami. México. Grecia. USA. Colombia. Argentina.



**Curso de Formación como
PROGRAMADOR DE CUARZOS**

Conferencias y Cursos



Nivel 1. Envío 9 Extra

Maestro Guillermo Ferrara

Autor de 22 libros traducidos a 10 idiomas

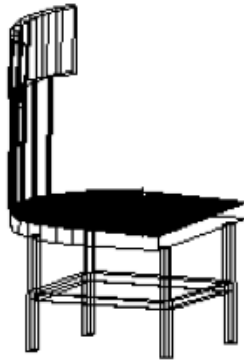
Maestro de Tantra desde 1991



Energetizando tus sillas con cuarzos

Una forma útil para comenzar a utilizar los generadores de energía, ya que pasamos gran parte de la vida sentados, podríamos aprovechar en abrir una fuente de energía positiva, y podríamos tener excusa para sentarnos mas frecuentemente, y si nos preguntan porque nos gusta estar sentados, podríamos responder: "Porque me cargo de energía" .

No todas las bases de las sillas son simétricas, algunas son redondas, otras rectangulares y con diversas formas, por lo tanto algunas veces se vera el hexágono un poco alargado



Se puede comenzar utilizando los cuarzos transparentes, ya que aceptan todo tipo de comando y forma de pensamiento. Posteriormente en otro capitulo, hablaremos y explicaremos acerca de los cuarzos y gemas de colores, sus cualidades, características y fuerza interna.

Materiales:

- 7 cuarzos transparentes

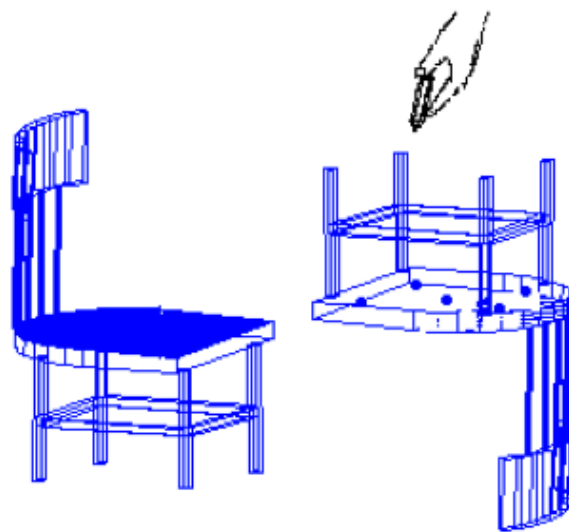
(pueden ser gemas facetadas, redondas o sin pulir)

- Una silla

- Un tubo de Silicon
- Un cuarzo con punta

Todos los cuarzos o gemas deberán siempre limpiarse antes de ser utilizados, para desplazar las energías ajenas que hayan estado en contacto con los cristales.

- 1) Se colocan los cuarzos en la parte inferior del asiento de la silla, sujetándolos con silicon.
- 2) Sostenemos el cuarzo con punta en la mano derecha, (o la mano que utilizamos normalmente para escribir) apuntando hacia el cristal del centro de la pirámide.
- 3) Repetir la invocación de la luz 3 veces
- 4) Mantener la forma de pensamiento en concentración y comenzar a activar.
- 5) Repetir la invocación a la luz infinita 3 veces apuntando la punta del cuarzo a la piedra del centro.
- 6) Ahora ya se ha abierto la puerta. Recordemos que la energía cósmica siempre esta disponible, y debemos asegurarnos de que no será nunca utilizada para nada negativo. Procuremos meditar que la energía que estamos recibiendo es muy poderosa y llena de amor universal.
- 7) Esperamos a que el silicon este endurecido, y se podrá sentir la fuerza que emana la energía.



Si alguien tocara algún cuarzo o gema de una pirámide que ha sido activada, pero no lo mueve de su lugar, no sucede nada. Es como cuando encontramos una tubería en una puerta que viene desde un río, mientras la tubería este intacta sin mover, el agua continuara fluyendo, sin embargo, si se mueve un cuarzo de su lugar, es como si la tubería se desviara o se cayera, y el agua ya no fluiría.

Mientras que las piedras o cuarzos no se muevan de su lugar, la energía continuara y el poder estará ahí.

Una vez que las gemas están ancladas en algo en un tiempo y espacio, la puerta es abierta y podemos mover la pirámide generadora de energía de un lado a otro en el tiempo y espacio sin ningún problema, pero si movemos alguna de las gemas, la puerta desaparece. Las gemas deberán siempre estar ancladas a un punto en el tiempo y espacio. Si se coloca una pirámide en una habitación, no se puede mover la habitación, pero cuando se coloca en una silla, dondequiera de vaya la silla, ahí estará la energía.

El tamaño de las gemas no es importante para el propósito de abrir la puerta, pero si es importante para la dimensión que se expande, esto es, entre mas grande es la gema, mas grande es la masa y energía que va a afectar. Entre mas grande es la masa, automáticamente crea un mayor fluido.

Se pueden crear pequeñas pirámides generadoras de energía portátiles, sobre una madera, sobre un mosaico, sobre plata o cobre, sobre cualquier material que sea derivado de la tierra. Existen métodos para multiplicar la energía, mas allá del tamaño de la gema. Podemos hacer experimentos usando pequeñas gemas e igualar la dimensión del campo de energía de otras mas grandes, o tal vez sobrepasar la fuerza del campo de energía, a través de una mayor estimulación y concentración de pensamiento, esto se explicara en un capitulo mas adelante. La formula es simple, no hay mucha diferencia, la clave esta en que cada quien sabe cuanta energía requiere, por lo que aun las gemas pequeñas pueden absorber una gran fuerza. Así como cuando se cocina una comida, tenemos una olla para preparar alimento y su cocimiento depende de que tan baja o alta sea la

flama. Si algo es sometido a 100 unidades de energía por hora, o 10 unidades por hora, puras matemáticas.

Recordemos que las leyes de la energía son universales, y solamente actúan de acuerdo a la dimensión en la que son motivadas y movilizadas. La energía solamente cambia de acuerdo a la dimensión en la que se están moviendo. Sin embargo, cuando nos movilizamos dentro de las leyes mentales, podemos operar con dos diferentes formas, logarítmicas y lineales. Al comprender esto, comenzaremos a entender como funciona, para poder crear un campo de energía que este anclado en el tiempo y el espacio, y poderlo usar.

Los cristales o las gemas no es lo que abre la puerta, esto se hace con la mente, lo que hacen las gemas es anclar la puerta, y como son cuarzos, la podrán sujetar al mismo tiempo que incrementan la energía y la almacenan, porque eso es exactamente lo que los cristales de cuarzo hacen. La puerta se mantiene una vez que ha sido abierta con la fuerza de su mente, ya que lo que utilizamos es la energía mental y la formación geométrica, porque en la dimensión de la mente, las formas geométricas son símbolos, y los símbolos triangulares crean energía.

Todo el universo esta diseñado en triángulos, lo vemos desde la estructura molecular de los cristales; elementos esenciales para la vida como el agua, el carbono, en la célula humana; en el cerebro existen neuronas de conformación piramidal; en la estructura ósea se pueden encontrar cristales con formas triangulares; las diferentes sales presentes en el organismo humano presentan formas de cristal con una estructura triangular. El triángulo es un simbolo que podria representar el balance perfecto porque es una figura que por cualquier lado en donde se apoye, vuelve espontáneamente a su posición de equilibrio, así es como Dios creo todo, en perfecto equilibrio y armonía. En la Física, la esencia de la materia es el átomo, compuesto por un núcleo, el cual esta constituido por partículas electrizadas (protón), partículas neutras (neutrón) y electrones cargados negativamente. Nuevamente aquí vemos la importancia del tres, tres lados, tres puntos, o tres partículas esenciales para la existencia de este universo, así que se puede llegar a pensar que los triángulos deben tener algo importante.

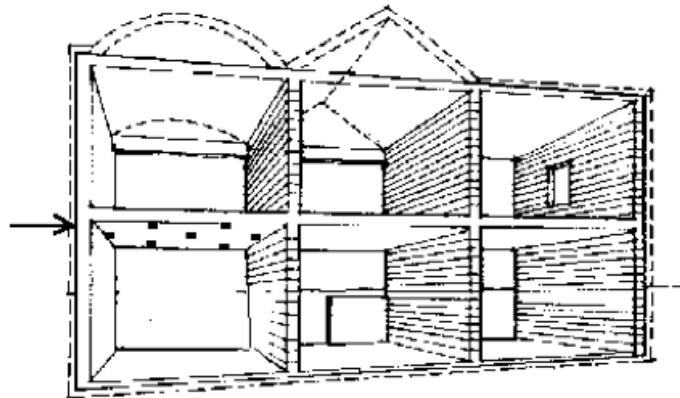
Generadores de energía en una habitación

Sabemos que muchas veces las casas o las habitaciones están impregnadas de pensamientos y emociones de diversa índole. Así mismo, la misma energía magnética de la tierra también esta emanando diversas vibraciones. Cuando encontramos que es necesario cambiar, incrementar la energía, eliminar lo negativo, podemos crear pirámides de energía en los techos y paredes de una habitación.

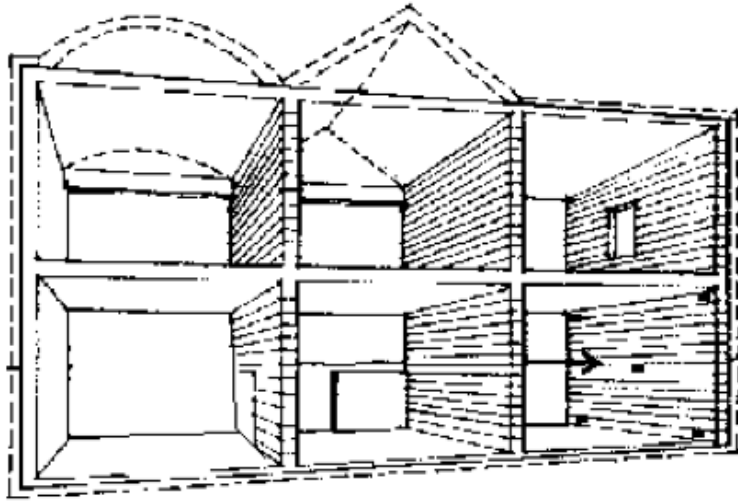
Una pirámide generadora de energía abarca un gran espacio, dependiendo de que tan fuerte ha sido el pensamiento plasmado en los cristales de cuarzo.

Pasos a seguir:

- 1) Colocar los cuarzos en el techo de la habitación



o en la pared según se desee. y sujetarlos con silicon.

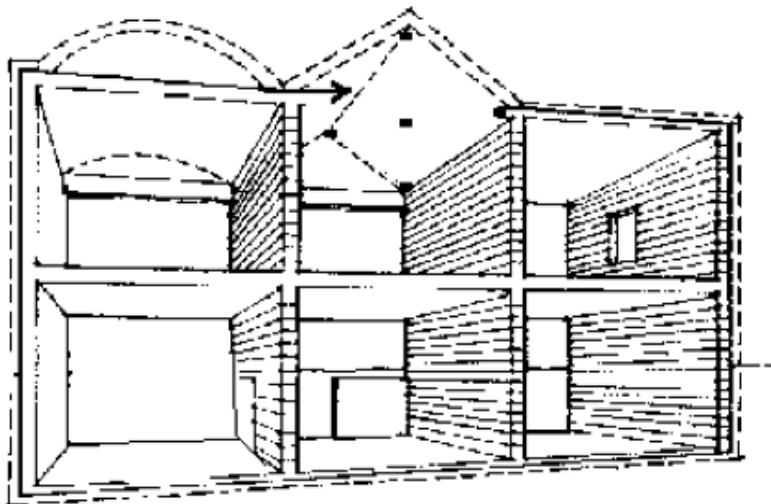


- 1) Tomar el cuarzo con punta en la mano derecha, (o la mano que se utiliza para escribir) y apuntar hacia el cristal del centro de la pirámide.
- 2) Repetir la invocación de la luz 3 veces.
- 3) Mantener la forma de pensamiento, concentrarse en lo que necesitamos o lo que queremos plasmar y comenzar a activar. Formar los triángulos, con líneas imaginarias de luz iniciando desde la gema en el centro, trazando una línea imaginaria de luz hacia la gema que se encuentra en la primera esquina superior a la derecha, unirla con la siguiente gema a la derecha y regresar al centro. Así formamos el primer triángulo de la pirámide, continuar mismo procedimiento hasta cerrar los 6 triángulos o lados de la pirámide. Siempre hacia la derecha, en sentido de las manecillas del reloj.
- 4) Repetir la invocación a la luz infinita 3 veces apuntando la punta del cuarzo a la piedra del centro.
- 5) Ahora que ya hemos abierto la puerta, se puede meditar en que la energía que se está recibiendo es muy poderosa y llena de amor universal

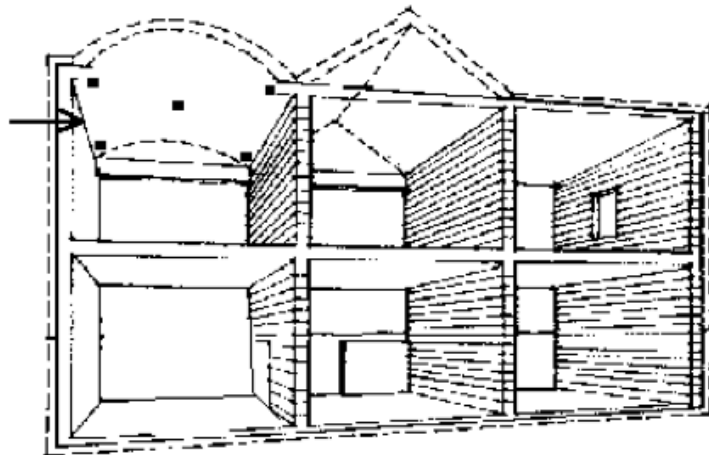
6) Esperar a que el silicón este endurecido, y tratar de sentir la fuerza que emana la energía.

7) Si alguien tocara algún cuarzo sin moverlo, no sucederá nada, pero si por algún motivo lo mueven, lo golpean o lo quitan de su lugar, se deberá nuevamente repetir todo el proceso, colocando el cuarzo en su lugar con silicón y activar nuevamente uniendo todos los cuarzos. Mientras que las piedras o cuarzos no se muevan de su lugar, la energía continuará y la energía estará ahí permanentemente, como si tuvieran un generador en actividad constante.

Cuando encontremos habitaciones que tienen alguna división en el techo, se requiere crear dos pirámides, una en cada sección.



Cuando el techo sea redondo colocar las gemas de forma normal, trazando la figura geométrica utilizando los bordes del perímetro del techo. Si es cóncavo, colocar las gemas correspondientes al exterior en la parte más baja, y el cuarzo central deberá colocarse en el centro superior de la concavidad.



En superficies curvas, también se podrá colocar los cuarzos, de hecho los círculos están formados por muchos triángulos, estos han sido la base de los cálculos matemáticos.

Más triángulos, más energía

Veamos ahora: ¿entre mas triángulos, podemos considerar que se crea mayor poder? Esto es verdad, y quizás puede también ocasionar problemas al no saber manejar la energía tan potente, por ello se comentó en un capítulo anterior que no se debe apresurar a utilizar muchos cuarzos a la vez, con la creencia de que así obtendremos mas poder, es mucho mas prudente ir practicando poco a poco, y dar tiempo a cada paso.

Cuando se abren puertas, comienza a ingresar energía, y toda esa energía es información que es absorbida por nuestros sentidos. Anteriormente vimos que la energía se incrementa logaritmicamente, así que la cantidad de triángulos formados por la unión de los cuarzos, nos da una idea del alcance del poder, porque cada uno se multiplica y se eleva a su propia potencia.

Una pirámide de 4 lados se eleva a la 4a potencia que equivale a 256 unidades de energía que fluye.

Una pirámide de 6 lados elevada a su 6a potencia es igual a 46,656 unidades de energía que fluye.

Vemos aquí que simplemente al incrementar dos gemas mas, incrementamos de 256 a 46,656 unidades de información. El exponente continua expandiéndose.

Que pasa si preparamos una pirámide de 7 lados a la 7a potencia, realmente causa una explosión, con solo añadir un cuarzo mas, se eleva a 823,543 unidades de energía



Ahora nos encontramos con que hemos llegado al punto donde no es facil para la mente el manejar tanta información, y puede ocasionar que sucedan muchas cosas que nos harían sentirnos no muy confortables. Esto se asemejaría a una computadora, en la cual estamos utilizando un programa, y se nos ocurre acceder a otro, y otro simultáneamente, entonces la

computadora se saturaría de comandos y su lógica tendría dificultad para darnos las respuestas, la información se revolvería, y finalmente no podríamos entender.

Tenemos la libertad de experimentar con los cuarzos, por supuesto, pero los maestros sugieren limitarse hasta 11 triángulos (equivaldrían a 285,311,670,611 unidades de energía).

Personalmente, cuando he experimentado con muchos hasta 33, mi cabeza comenzó a vibrar y a zumbar durante una semana, además de tener un terrible dolor de cabeza. Por ello, debemos ser conscientes en lo que hacemos, y no pretender correr demasiado rápido, porque se pueden hallar situaciones que no serán muy agradables.

La capacidad de nuestra mente es enorme, pero tenemos que ir entrenándola a base de ejercicios, disciplina, meditación, e ir paso a paso dando tiempo al crecimiento y la expansión interna. Por ello, se recomienda practicar por un buen tiempo, con 6 triángulos, es muy más agradable y más seguro.



Los maestros sugieren utilizar preferentemente los números pares, porque permanecen en balance y jalan energía que puede manejarse y moverse. Los números impares causan movimiento por si mismos, y en lugar de ser un generador, están constantemente en movimiento por propia naturaleza. Es conveniente tener precaución de no utilizar pirámides de 5 triángulos para evitar conectarse a formas de energía que han sido prefijadas en el universo por muchos siglos.

Utilizando 11 gemas: El numero 11 significa master o maestría, si se desea controlar y utilizar la sabiduría de los niveles físico, mental y emocional, se puede probar con una pirámide de 11 lados.

