

# el montblanc foradot

Revista bimestral de Montblanc


Núm. 37  
Juliol-agost de 2006

preu 2,7 €

Foto: Sebastia Requens



**Montblanc celebra el Centenari  
de la Coronació Canònica  
de la Mare de Déu de la Serra**



MONTBLANC  
estarà a un pas...  
de Tarragona, Lleida,  
Valls, Reus...

LLEIDA  
ESPLUGA DE FRANCOLI  
MONTBLANC  
VALLS  
REUS  
TARRAGONA

56 HABITATGES  
DE QUALITAT AL TEU ABAST

Des de 99.370 €

PROMOCIÓ  
MONTBLANC  
«EL SOL DE L'HORTA»  
56 habitatges\*  
3 i 4 dormitoris  
Amb plaça d'aparcament

\* Habitatges amb protecció oficial  
Préstec hipotecari i ajudes segons  
pla de l'habitatge

Obres iniciades



HABITATGE ENTORN • CONSTRUCTORS DE SOMNIS

- Més de 15 anys d'experiència
- Més de 4.500 habitatges entregats

HABITATGE SOCIAL SA  
Ronda Sant Pere, 19-21 3a planta 08010 Barcelona  
Habitatge Entorn es una cooperativa que compta amb  
l'impuls i el suport del sindicat Comissions Obreres  
i desenvolupa promocions immobiliàries en règim cooperatiu.



Habitatge  
Entorn

PER A MÉS INFORMACIÓ:

649 416 029  
www.h-entorn.com



*El Foradot* no acostuma a incloure editorials en números normals, tan sols creu oportú fer-ho en especials, i aquest dedicat al Centenari realment ho és.

Es pot donar el cas que algun lector estimi que aquest número no té el contingut que deuria haver tingut atès que del Centenari pròpiament dit en parla poc, però la Redacció ha estimat que insistir en publicar temes ja coneguts seria incidir en duplicitats inoportunes atès que en les revistes que es publicaven en lustres anteriors en feu patent un ampli contingut de les efemèrides de cada etapa, en especial la revista *Espitllera* que en el número 9, i en altres, va informar degudament al lector publicant articles sobre el Centenari firmats per Josep Montmany Laurín, així com tot el que es va escriure arran del 700 aniversari del Monestir. Altra circumstància que recolza la nostra decisió és el fet que, ara diversos historiadors montblanquins estan treballant en un llibre que publicarà amb minuciositat la història dels aniversaris de la Serra vint-i-cinc, cinquanta, i setanta cinc, quedant per als propers números de *El Foradot* la responsabilitat de deixar per a la història els esdeveniments del present Centenari. Aquest ha estat el motiu perquè *El Foradot* no entrés amb més profunditat en temes que ja han estat publicats.

La Mare de Déu de la Serra és un fenomen que ultrapassa tots els considerants normals y paranormals del poble de Montblanc. De la radicació de la imatge se n'han comptat històries. La més coneguda; realitat o fantasia: "Aquí es para el carro i no segueixo; m'ha afermo en aquesta Terra"; una història ben bonica si no fos que s'explica en molts llocs i de moltes imatges religioses. El cert però, es que la nostra Imatge es aquí, i hi és per més de 700 anys històrics, comptabilitzats sabent amb certesa l'haver arribat però sense saber com va arribar. Les seves formes i cromatismes la senyalen d'inspiració oriental cosa que faria pensar que el seu autor tindria la pell no blanca (vet ací la universalitat del catolicisme); però aquí, es va quedar i aquí es troba. Malgrat els avatars de la història, les èpoques

turbulentes de la Guerra del Francès i la Civil (1) del 36 l'han posat en perill: ella segueix aquí. La primera d'aquelles guerres oprobioses, profanant-la; la segona, a l'anar a destruir-la, va poder més la seva mirada que el mall que anava copejar-la.

Durant els 700 anys de la seva estança a la Vila s'hauran posat al seu redós unes 2.800 generacions de montblanquins, si contem que són 25 els anys que el que prescriuen els erudits per cada descendència. Quantes i quantes peticions haurà rebut aleshores si a les dues mil vuit-centes els hi multipliquem els components de cada família, de vegades i antany nombroses. Peticions que es multiplicaran i es repetiran en múltiples formes: ajuts de tota mena, per la salut, per protecció dels fills, pels que van a la guerra, per la salvaguarda matrimonial, pel benestar...

La Santa Mare haurà escoltat laments, algun requeriment, i fins i tot algun reprotxe no mal intencionat. Però no tot són agrors; també haurà rebut amb goig els rams de flors de les recent casades i les nombroses gràcies pels favors rebuts. Ens consta també que la seva faç ha estat la última visió de sens nombre moribunds i també de molts montblanquins a l'adormir-se en el moment de l'anestèsia quirúrgica.

El nostre bon amic Ramon Magrinyà, ha escrit en la salutació dels montblanquins a Barcelona una proposta que ens la fem nostra: una mena d'evolució espiritual prop de la genètica de l'amor que el montblanquí sent cap a la Verge de la Serra. Ha de ser aquest el component, sinó écom s'explicaria l'anècdota d'aquella montblanquina no practicant, esposa d'un exiliat descregut, que venint tots els anys de vacances a Montblanc, no podia; repetim: no podia absentar-se de la població sense haver dipositat un ram de flors o un ciri als peus de la Verge de la Serra. I mil casos mes...

Per tot el dit acabarem aquest editorial abdicant de referir-nos a la Mare de Déu de la Serra amb aquell impersonal "ella" en "e" minúscula. Des d'ara, **ELLA** en el nostre cor.

En aquest número publiquem per als nostres lectors la primícia de dos articles inèdits i importants. El primer, d'interès per a Montblanc es *El salvament de la Mare de Déu de la Serra en la*

*guerra del 36*; i el segon: *L'abric de la Daixa*, sobre la recent i nova troballa de pintures rupestres a les nostres muntanyes; aquest d'interès per al món arqueològic.

Revista bimestral de Montblanc  
**el foradot**

• Any IV. Núm. 37. Montblanc, setembre de 2006

• *El Foradot*

Recepció d'originals: c/ de Sant Francesc, 48  
43400 Montblanc

Tel. i fax: 977 860 007 • A/e: elforadot@hotmail.com

• Edita: Imatge-9, SL

• Dipòsit legal: T-695-2000

• Imprimeix: Impremta Requesens, SCP

• Editat amb la col·laboració de la Diputació de Tarragona

• Els articles publicats a *El Foradot* expressen solament l'opinió dels seus autors

• Premi Ventura Gassol 2001 atorgat per la Diputació de Tarragona

# Centenari de la Coronació Canònica de la Mare de Déu de la Serra

Jaume Pujol Balcells  
Arquebisbe metropolità de Tarragona i primat



L'Arquebisbe de Tarragona

En ocasió del Centenari de la Coronació Canònica de la imatge de la Mare de Déu de la Serra, patrona de la Vila ducal de Montblanc, m'heu demanat que escrigui unes paraules per a la vostra revista. Ho faig amb molt de gust: sempre és per a mi una satisfacció parlar sobre la Mare de Déu i trobar-me amb els fidels de la nostra arxidiòcesi.

Penso que aquest centenari és una oportunitat per als montblanquins i montblanquines de mirar aquell llunyà 9 de setembre de 1906, per a reviuere el fervor i l'amor d'aquell dia una altra vegada. No hem de mirar el passat per quedar-nos-hi aturats, sinó que, tot recordant-lo, ens hem de projectar vers el futur,

un futur que volem que romangui sempre protegit per la intercessió de la Mare del Senyor.

En el llibret de la novena a la Mare de Déu de la Serra hi ha un resum de les principals efemèrides del santuari i del monestir. En ell es diu, sobre els fets de l'any 1906, que en el dia de la seva coronació canònica va acudir a Montblanc una «gernació mai vista». Va portar a terme la coronació el meu antecessor, l'arquebisbe Tomàs Costa i Fornaguera. Aquella generació de montblanquins i de devots de fora la vila es tornarà a fer present aquest any, esdevenint una baula més de la cadena de generacions que han proclamat a Maria benaurada (cf. Lc 1,48). Maria Verge és la nostra esperança, perquè ella continua en el cel exercint el seu ofici matern vers els membres de Crist, que som nosaltres.

La rellevància que ha tingut i té la devoció a la Mare de Déu de la Serra era motiu més que suficient per fer alguna cosa especial en ocasió del centenari. Però va ser sobretot l'amor que li teniu i la il·lusió amb què estàveu preparant aquesta celebració el que em va fer decidir a demanar al Sant Pare la gràcia de l'Any Jubilar, per subratllar-ne la importància i aconseguir més abundosos fruits espirituals.

Des del segle XIII el santuari de Santa Maria de la Serra i la seva imatge estan íntimament lligats a la vida de Montblanc. A cada època els seus devots han manifestat de diferents maneres el seu amor vers la Patrona tenint cura del santuari. Ens conforta saber que la Mare de Déu està aquí tan ben acompanyada per l'amor i la pregària de la comunitat de Clarisses.

No celebrariem com cal aquest centenari si ens oblidéssim d'aquells fills de Maria —tant de Montblanc com de fora— que passen necessitat espiritual o material. Per això amb molt d'encert heu volgut ajudar la missió que té encarregada mossèn Josep Cabayol, aprofitant la recollida per sufragar la rèplica de la imatge petita de la Mare de Déu. Aquesta imatge petita serà un bonic record del centenari.

Que aquestes festes siguin una invitació a créixer com a poble i com a cristians. Que sigui una bona ocasió de manifestar la germanor sota la mirada de la nostra mare i patrona, la Mare de Déu de la Serra. Us felicito de tot cor i us convido, com a arquebisbe vostre, a continuar escrivint una nova pàgina de la història multiseular de la il·lustre Vila de Montblanc.



# Salutació als montblanquins i comarcans

Joan Aregio i Navarro  
President de la Diputació de Tarragona

Em plau adreçar unes paraules de salutació als lectors de la revista *El Foradot* de Montblanc, en ocasió del número especial dedicat al Centenari de la Coronació Canònica de la Mare de Déu de la Serra, de tanta devoció popular a la comarca de la Conca de Barberà.

Aquests tipus de celebracions, tenen un doble valor que vull destacar encara que sigui breument. En primer lloc, el valor religiós, de veneració cap a la representació de la imatge, i, en segon lloc, el valor de

sentit comarcal i cultural.

A través d'aquesta religiositat es manifesta el sentit d'unitat i relació entre els pobles que acudeixen al santuari i que construeixen una cultura local molt rica i interessant. Quan es llegeixen les històries d'aquests llocs de culte religiós tot això es veu molt clar, i no solament en una època determinada, sinó en totes: fins i tot en els moments de major caràcter laicista.

A través de les pàgines d'*El Foradot* felicito especialment els montblanquins i montblanquines, però també

tota la gent de la Conca de Barberà per haver arribat a aquesta fita i celebrar-la amb la dignitat i categoria que deixa veure el programa d'actes del Centenari de la Coronació de la Serra.

Que sigui per molts anys!



**Aquestes celebracions tenen un valor religiós i, també, un sentit comarcal i cultural.**

## RAMPER

### FOTÒGRAFS

- Reportatges professionals foto/video.
- Fotografies d'estudi Digitals i amb nous efectes al gust del usuari.
- Revelats i còpies en 1 hora
- Tecnologia digital avançada.
- Marcs a mida etc...

MONTBLANC

Tel. i Fax 977 86 07 23

C. Major, 38

L'EXPERIÈNCIA I LA PROFESSIONALITAT ENS AVALEN

# La devoció per la Mare de Déu de la Serra s'extén a tota la comarca

David Rovira Minguella

President del Consell Comarcal de la Conca de Barberà



**La devoció per la patrona de Montblanc ha tingut, històricament, una zona d'influència que va força més enllà del municipi.**

els montblanquins durant segles i segles. Gosaria a dir que ha estat el veritable pal de paller de la capital de la Conca de Barberà, fos quina fos la creença religiosa o política del seus ciutadans. I aquesta és encara avui una de les grans virtuts de la Mare de Déu de la Serra. La seva capa sopluga tant els montblanquins que resideixen a la vila com els montblanquins que tenen la seva residència en un altre indret; tant els montblanquins de naixement com els montblanquins d'adopció. Tant els creients fervorosos com els ateu recalitrants. I aquest és un fenomen remarcable i únic de la Vila Ducal.

Voldria dedicar també unes breus línies a reconèixer la tasca de la Comunitat Clarissa de la Serra, custodies de la Mare de Déu. Des del seu turó de la Serra, vetllen cada dia, des de fa segles, per la Vila i els seus ciutadans.

En els temps que corren, cal ara més que mai trobar elements d'unió i d'agermanament, elements que permetin fer pinya als nostres pobles i a les nostres viles. I la Mare de Déu de la Serra ha estat, és, i ha de continuar essent, el pilar central sobre el que es basteixi el Montblanc del segle XXI.

En primer lloc voldria agrair a la revista *El Foradot* que em doni l'oportunitat d'adreçar-me als montblanquins i montblanquines en una ocasió tan especial com la celebració del Centenari de la Coronació Canònica de la Mare de Déu de la Serra.

La devoció per la patrona de Montblanc ha tingut, històricament, una zona d'influència que va força més enllà del municipi de Montblanc.

I en tenim proves històriques en nuclis tan oposats geogràficament i allunyats com són Vilaverd de Forès. Per tant, la celebració d'aquest aniversari constitueix no només un fet circumscrit a la Vila Ducal, sinó que té un àmbit com a mínim comarcal.

La Mare de Déu de la Serra ha protegit la vila i els convilatans de desgracies i malures i ha estat invocada amb fe per tots



Foto: Sebastià Requesens

Si tota nostra Conca us venera  
amb devoció fervent,  
en canvi sou l'escut i la bandera  
que arbora triomfalment.

De Montblanc sou la joia diamantina  
que brilla més que el sol,  
i sou el seu socors i medicina  
en tota pena i dol.

*Himne a la Mare de Déu de la Serra*  
Paulí Bayer (1906)

# Les Festes del Centenari

Josep M. Campdepadrós Sans  
Alcalde de Montblanc

**E**ncara que semblaven lluny, les Festes de la Serra ja són aquí. I com era d'esperar els montblanquins i les montblanquines s'hi han anat afegint un darrere l'altre i de diverses maneres, per aconseguir que aquestes festes siguin lluïdes i recordades.

Primer ho feren els integrants de les diferents comissions, després els barris, i així s'ha anat sumant idees i iniciatives per engalanar Montblanc, per fer actes culturals, religiosos, esportius, etc.

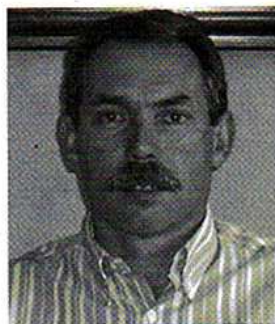
També ha estat notable el treball de paletes i pintors

per arreglar i pintar façanes. Estic segur que els dies de Festa Major, Montblanc farà molt de goig.

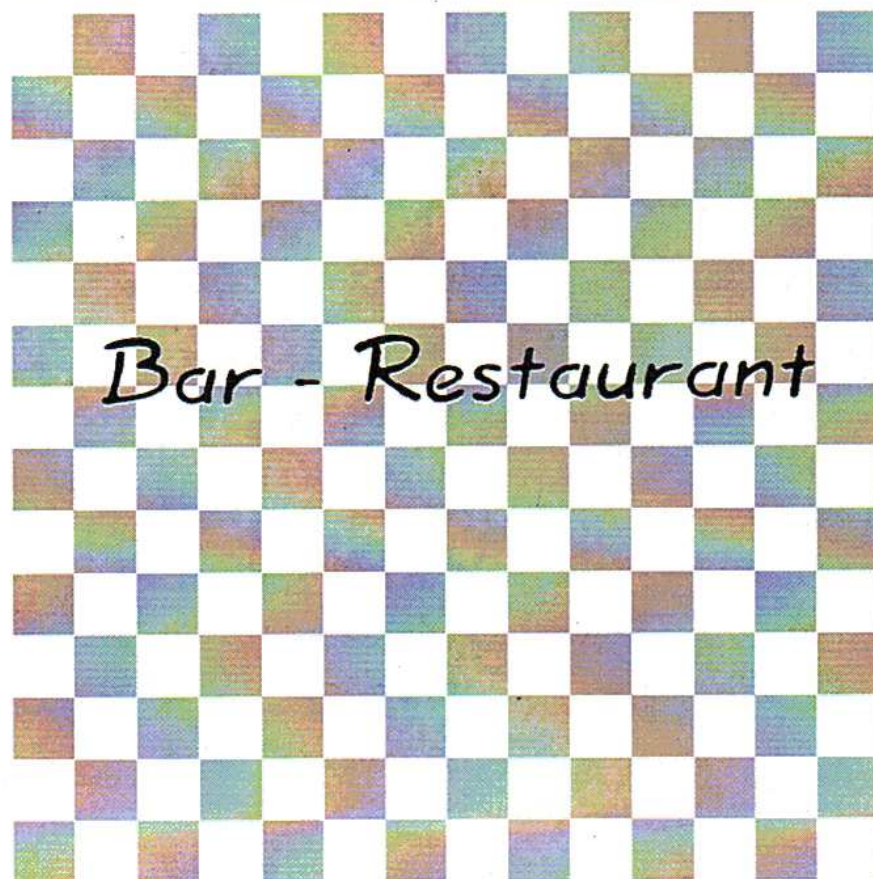
A més del goig de veure els carrers ben engalanats, amb flors, guarniments, llums, banderes de la Mare de Deu de la Serra, etc, crec que també hi veurem pel carrer el goig a la cara dels montblanquins i montblanquines, per la satisfacció de la feina feta; el goig de poder celebrar aquestes festes tan esperades per tots; el goig de poder compartir-les amb veïns, amics, familiars —alguns vinguts de ben

lluny— atenent al so de la campana del Convent de la Serra, que crida com cada vint-i-cinc anys en nom de la Mare de Déu, tots els Montblanquins a honorar-la com a bona Mare que és de tots.

Us desitjo unes molt bones festes a tots.



## Veurem el goig a la cara dels montblanquins per la satisfacció de la feina feta



**MIAMI**  
(Cal Joan)

Muralla Santa Tecla. 39  
Tel. 977 - 86 27 62  
43400 MONTBLANC

# Fer festa, estar de festa

Pere Domènech

President de la Comissió de Festes del Centenari



En aquests moments, fer qualsevol comentari o article relacionat amb les festes del Centenari, em comença a resultar difícil. I òbviament, no és per desconeixement del tema, ans el contrari. Han estat tantes les entrevistes, discursos, sol·licituds de col·laboracions i presentacions de la festa, fins i tot traduïdes al rus, romanès, xinès i àrab, intentant transmetre l'excel·lència de la festa en el seu primer centenari, el privilegi de l'Any Jubilar, l'esquema de treball i composició de les diferents comissions etc. que tinc la sensació de repetir-me i no aportar res de nou que pugui resultar atractiu. I amb més motiu, quan ho he pensat ja està penjat a la pàgina web del Centenari el programa d'actes.

He optat doncs per utilitzar aquest espai cedit amablement pels companys d'El Foradot, per a convidar-vos a fer una petita reflexió envers una de les meves màximes preocupacions actuals, que les festes del centenari siguin un èxit. Preocupació sense dubte compartida, no només per la munió de gent implicada directament en l'organització, sinó per tots el montblanquins i montblanquines.

Són tres els elements bàsics, sense atrevir-me a citar-los per ordre d'importància, que determinaran el grau d'èxit de les festes: la organització, la meteorologia i les ganes de fer festa.

La meteorologia no mereix més comentari que el de desitjar ens sigui favorable. En quan a l'organització de la festa, ens trobem a la recta final i ja només resta la posada en escena, els darrers detalls. Des de la Comissió central hem treballat amb uns criteris consensuats per tots els membres que consideraven com a prioritaris els següents aspectes: qualitat dels espectacles, planificació horària adequada, atenció especial als joves i als més grans, representació del major nombre de sensibilitats artístiques i folklòriques, actes culturals, exposicions i conferències relacionats amb la recuperació de la memòria històrica i facilitar la participació dels col·lectius de nou vinguts.

Comentari a banda i detallat mereix el què, intencionadament, he deixat pel final: les ganes de fer festa.

Són molts els aspectes que determinen i condicionen les ganes de fer festa. Sense anar més lluny, els dos abans esmentats: el temps, que pot fer decidir l'assistència o no a un acte determinat o senzillament sortir o no de casa, i l'organització, que amb una planificació adient pot permetre i facilitar la participació en un major nombre d'actes i amb la tria encertada dels espectacles incitar-ne a l'assistència. Però caldria també no oblidar la situació

personal de cadascú, la situació col·lectiva del poble, comarca i país, tant econòmica com de convivència cívica. La facilitat de les empreses per tal que els treballadors disposin de dies lliures, i un llarg etcètera.

Les ganes de fer festa ens han de portar a estar de festa. No només quan assistim als actes, sinó les vint-i-quatre hores del dia. Estar de festa ha de ser una actitud. No pensar en les dificultats diàries és estar de festa; sortir al carrer (molts guarnits esplèndidament) és estar de festa; compartir àpats, copes o refrescos amb veïns, familiars i amics és estar de festa; col·laborar, participar i compartir és estar de festa.

Aquest cop tenim un motiu com mai per estar de festa. La celebració del Centenari de la coronació canònica de la Mare de Déu de la Serra, la nostra patrona.

El més preuat dels meus desitjos fora que quan els montblanquins parlessin de les festes del Centenari, a banda de remarcar algun acte en concret, algun espectacle o, per què no, qualsevol crítica a algun aspecte de la festa que no hagi estat prou recixit, afegissin paraules com «que bé que ens ho hem passat», «quin ambient», «estem estregats», o, també, «quina passada», «que güai» o «quines festes més currades». Molt bona festa.



**Sortir al carrer, compartir amb veïns, familiars i amics és estar de festa...**



# L'esperit de tot un poble

Josep Gomis i Martí  
President del Museu de la Conca de Barberà

El 1956, Joan Estelrich fou el mantenidor dels Jocs Florals celebrats amb motiu del cinquantè aniversari de la Coronació Canònica de la Mare de Déu de la Serra.

El seu parlament, d'una riquesa conceptual extraordinària, l'iniciava amb aquestes paraules: «... jo no havia vist mai una festa com aquesta... I si em pregunteu el perquè, us diré: perquè la Festa sou vosaltres, és la vibració dels vostres cors, és la joia i l'alegria que vessa dels vostres rostres. I és aquesta Festa la que demostra l'existència d'una anima col·lectiva en la unanimitat dels sentiments...».

Ara, cinquanta anys després, els montblanquins ens disposem a gaudir, amb devoció i alegria, els moments culminants d'aquest pelegrinatge que ens ajuda a recrear aquella ànima col·lectiva de la que ens parlava l'il·lustre mantenidor.

I això ens passa perquè la Mare de Déu de la Serra és el gran símbol de la nostra Vila, i fins i tot, per a molts, de la nostra pròpia vida...

Des de sempre, la imatge de la Mare de Déu ha encisat tant el devot com el visitant. L'elegància de les seves formes és com una pregària que emana de la terra i vol pujar cap al cel, vers l'infinit, enlairant amb la seva presència l'esperit ferm i valent de tot un poble.

Quanta vida? Quanta història guarda el monestir? Sempre penso que la imatge que veuen els meus ulls és la mateixa que generacions i generacions han vist en el decurs dels segles, cercant quelcom més en el camí de la vida.

Fins i tot els montblanquins no creients troben raons per sentir-se orgullosos del santuari, perquè estan convençuts que sense l'església, la història i l'art que hi ha, Montblanc estaria mancat d'uns trets de la personalitat que sempre l'han distingit.

Però Montblanc, no és únicament història, tradició i passat, sinó que de forma paral·lela té un present que es projecta amb fermesa cap el futur, per vèncer noves dificultats i assolir fites més elevades.

En aquest procés il·lusionat hi participen amb vocació de servei, el Museu-Arxiu, que m'honoro de presidir, i les seccions que el conformen i li donen vida: Grup Sardanista, Centre d'Història Natural, Fundació Martí l'Humà i Centre d'Estudis de la Conca.

Tota la gent que mitjançant aquestes seccions conformen moltes de les activitats culturals i artístiques de la nostra Vila, ho fan, n'estic segur, amb el convenciment que sempre cal encarar el futur amb esperança i que el nostre passat comú i la vivència de les nostres tradicions són fets que ens agermanen i ens ajuden a afrontar l'esdevenidor.

És amb aquest esperit que tots desitgem que les Festes del Centenari siguin, un cop més, un moment culminant de la nostra història i que esdevinguin referent d'un poble entusiasta, vibrant i vitalista, que expressa l'essència de la seva identitat a l'empara de l'ombra beneïda de la Verge de la Serra.



## Des de sempre la imatge de la Mare de Déu ha encisat tant els devots com els visitants



**Reddis Conca, S.L.**  
ASSEGUANCES - ASSESSORIA FISCAL  
LABORAL - JURÍDICA - ADMINISTRATIVA

ASSESSORIA: Comptable  
Fiscal  
Laboral  
Assurances

Els nostres clients són el més important. Per això els cerquem el millor servei

Consulteu-nos

A MONTBLANC: Casal, 2 - Tel. 977 86 21 29  
A L'ESPLUGA DE FRANCOLÍ: Lluís Carulla, 6 - Tel. 977 87 01 84

**Impremta Requesens**

JÀ TENIU A LA VOSTRA DISPOSICIÓ LA IMPREMTA DIGITAL

Fotos i diapositives  
Cintes de vídeo  
Discos i cassetts

CD / DVD

Edició de vídeo i audio digital

- Passem qualsevol format de vídeo a DVD
- Amb possibilitat de muntatges i sonorització
- Passem fotografies o diapositives a DVD
- Passem discos de vinil a CD o DVD

C. Mare Vedruna, 12 • 43400 MONTBLANC  
Tel. 977 86 00 18 • [impremta@requesens.com](mailto:impremta@requesens.com)

# Impressions d'una gran efemèride

Rvda. Pilar Navàs i Mariné  
Superiora de les Carmelites Vedrunes



La commemoració del Centenari de la Coronació Canònica de la Mare de Déu de la Serra, crec que és un gran esdeveniment per al nostre poble. Una manera de festejar la nostra Patrona, de donar-la a conèixer, de donar-li culte, en fi, d'estimar-la. Tinc la impressió que serà un any —està sent— de renovació espiritual per a moltes famílies, per a tot el poble de Montblanc i per als que en són fills però viuen fora. Dies de trobades familiars i amicals de joia i germanor.

Van tenir la gentilesa de convocar-me per a formar part de la Comissió religiosa de les festes. Ha estat una manera de poder seguir, fil per randa, el desenvolupament de les moltíssimes activitats que s'han anat proposant primer i realitzant després. En la Comissió estic gaudint amb les moltes trobades, diàlegs,

vivències i convivències que aquesta suposa, com també, recordant antics fets, referents a la Mare de Déu de la Serra, que jo personalment ignorava.

Les activitats que la Comissió, amb bona col·laboració, proposa i duu a terme, pressuposen la fe cristiana, una saviesa de gran valor en la nostra societat.

La molta participació en les activitats, les visites espirituals a la Verge de la Serra demostren una fe

veritable que ens fa superar els nostres límits. La fe ens dona molt més del que sembla, més del que ens pensem. «Busquem primer el Regne de Déu i fer el que Ell vol, i tot això us ho donarà de més a més» (Mt 6,33).

No deixem de demanar a la nostra Mare, Madona de la Serra, la Pau cristiana, per a tots els catalans, la que Jesús ens va deixar i ens regala, la que neix del cor. Que des de la muntanya de la Serra davalli sobre tot el món.

**Aquest serà un any de renovació espiritual**

**LA LLUNA**

Roba infantil  
Duericultura  
Llistes de naixement  
Mobiliari infantil  
Roba Premamá

Montblanc - C/ Muralla Sta. Tecla, 8 Tel. 977 861 399  
Valló - C/ Anselm Clavé, 41 Tel. 977 600 187

**MRW**

Servei urgent de paqueteria i documentació

C. Pau Casals s/n (Edif. P. Potau, 24)  
43400 Montblanc  
Tel. 977 863 113 • Fax 977 862 399  
<http://www.mrw.es>



MONTBLANC

Tel. 977 861 790  
[www.hotel-viaurelia.com](http://www.hotel-viaurelia.com)



# En aquestes festes es donen la mà història, cultura i fe

Francesc Cartanyà i Montalà  
President del Casal Montblanquí

**B**envolguts i benvolgudes  
amics i amigues,

Enguany, els montblanquins i les montblanquines, juntament amb molta altra gent que estima el nostre poble, estem cridats a festa grossa: el Centenari de la Coronació de la Verge de la Serra.

En un món en el qual estem obligats a seguir el ritme de les noves tecnologies i avenços, on tot esta sotmès a canvis constants i on el que és nou avui pot ser obsolet l'any vinent, podem considerar tota una victòria la celebració d'un fet que té la seva arrel fa 100 anys.

En aquesta celebració

es donen la mà la història, la cultura i la fe. Són pilars importants de la realitat del nostre poble. Per això, aquest aniversari és una bona excusa per apropar Montblanc a tot Catalunya, i també, a totes aquelles persones que en els últims anys han vingut a viure entre nosaltres. Si nosaltres estimem el nostre poble i les nostres arrels, serà molt més fàcil que ells o elles també ho facin. Hem de fer palès que som un poble ben avingut i que sabem fer les coses ben fetes.

Des del Casal Montblanquí, tal com hem fet sempre, col·laborem i estem a disposició de

l'Ajuntament en tot allò que calgui. Ens agradaria que tots els montblanquins i montblanquines gaudissin dels diferents actes que s'han preparat i que tots, petits i grans, se sentin cridats a participar-hi.

Estem segurs que tot plegat serà motiu per omplir els nostres carrers i places d'alegria, generositat, bon humor i d'altres valors que caracteritzen una manera de fer, la dels que estimem Montblanc.

Des del Casal us convidem a tots, veïns i amics, a gaudir de la festa, i amb més ganes que mai us desitgem unes Bones Festes del Centenari.



## El Centenari: una fita màgica

M. Rosa Pallisé Clofent  
Presidenta de la Comissió d'Afers Religiosos del Centenar

**P**er a qualsevol montblanquí, les festes commemoratives de la Coronació Canònica de la Mare de Déu de la Serra sempre són una fita màgica, però les del Centenari havíem cregut que encara ho serien més. Sempre les havíem vist molt llunyanes i pensàvem que havien de ser molt «especials». Ara que ja les tenim a tocar i

que el somni ja quasi bé s'ha esvaït (coneixem tots els actes i les activitats que tindran lloc durant les dates programades), la màgia i l'encant encara no s'ha perdut. Tothom segueix esperant amb il·lusió la sortida de la Mare de Déu del Santuari, les processons, l'entrada a Santa Maria, la vetlla...

A continuació intentaré

fer un resum de les meves vivències de les anteriors commemoracions i, a més, parlaré de l'actual.

En les del Cinquantenari, jo era molt petita i en els meus records només hi ha el de la imatge de la Mare de Déu passant per sota el balcó i les finestres de casa meva plenes de gent que havien vingut a passar les festes, i el del meu germà



# Estem més que contents d'haver aconseguit molts dels nostres propòsits, com la concessió de l'Any Jubilar i un important calendari d'actes religiosos

i jo gaudint d'allò més amb tants forasters a casa nostra.

En les del 75è Aniversari, la participació en la festa fou total i els records que en tinc també són de molta emoció, molta alegria i molta gent. Casa meva tornava a estar plena d'amics, matalassos, cassoles... Els meus fills que eren petits estaven pletòrics, el petit no se n'assabentava de massa cosa i el gran va començar a ser escolà a la Serra. Referent a l'emoció no cal dir que com tot montblanquí la sortida de la Mare de Déu és inexplicable, ara bé, el record que mai no se m'esborrarà és la imatge d'unes persones grans que hi havia al Passeig Conangla (entre elles el meu padrí) que estaven plorant i que quan m'hi vaig acostar i els vaig preguntar si no estaven contents em van respondre: «Nena, aquesta emoció és perquè mai més no tornarem a veure sortir la Mare de Déu. El que ens passa ho entendràs quan siguis més gran». Em vaig quedar sense saber que dir-los, però ara sí que ho entenc.

Aquesta vegada, pel Centenari, les vivències si que són totalment diferents. Enguany, el treball en la Comissió per a la coordinació dels actes religiosos m'omple d'orgull i al mateix temps m'espanta, la sort que tinc es que totes les persones que formem part de la comissió i les de la parròquia, santuari, ajuntament i les de les altres comissions del Centenari, estem treballant d'una manera tan cordial i tan plena de confiança de tot amb tots, que això

fa que quan hi han hagut els petits contratemps que tota organització comporta, tot s'hagi superat sense masses dificultats.

A la Comissió d'Afers Religiosos fa quasi bé dos anys que estem treballant en la preparació dels actes i estem més que contents d'haver aconseguit molts dels nostres propòsits: concessió de l'Any jubilar, i l'organització d'un calendari d'actes a la Serra en què hi participaran totes les associacions, entitats, pedanies, barris i altres grups de persones de la Vila. Com a record d'aquesta participació, s'ha editat una col·lecció d'estampes moltes d'elles inèdites; s'ha publicat *El Llibre dels barris de Montblanc* on han participat molt activament tots i cadascun dels barris i Gabriel Serra, el seu autor. L'escultora Rebeca Muñoz ha fet el record del Centenari, que és la reproducció de la Mare de Déu petita desapareguda l'any 1939 i que s'ha sufragat amb subscripció popular; l'escreix de la recaptació serà destinada a la missió de Mn. Cabayol a Rwanda. D'ha publicat també *La petita història de la Mare de Déu de la Serra*, que ha estat possible gràcies a la Fundació Martí l'Humà. També s'ha aconseguit la participació a la Novena dels nostres bisbes i abats; l'organització de l'Ofici Solemne del dia 8, que enguany serà a la plaça de la Serra; les Solemnes Processons de baixada i retorn que per primera vegada passaran (entre els dos dies) per tots els barris de la Vila i és per aquesta iniciativa que s'han creat tres barris nous a la Vila.

A més, per qui ho vulgui, s'han fet uns ciris amb l'anagrama del Centenari. L'Ofici Solemne del dia 9 serà a Santa Maria i els torns de vetlla durant la nit que la Mare de Déu sigui a Santa Maria, que anirà a càrrec de tots els barris i també la supressió de la barrera arquitectònica de la Serra, i ja està en projecte la de Sant Miquel...

Vull agrair a la gent de Montblanc, de les pedanies i de fora vila la bona col·laboració i el bon tracte que sempre m'han donat, i la resposta massiva als actes que hem organitzat. Sense la participació de tots vosaltres res no hauria estat possible (això val en passat, present i futur, perquè encara no s'ha acabat), però aquest agraïment és especialment per a les persones que formen part de la Comissió d'afers religiosos que són l'abadessa de la Serra, el plebà Mn. Albert Palacín, Ramon Requesens, Mn. Jaume Sanahuja, Anton Roselló, Joan Jàvega, Joan Serafi Serra, Ramon Briansó, Gna. Pilar Navas, Jaume March, Josep M. Sans, Josep M. Moix, Josep París, Iban Casanovas, Lluís Vallès, M. Carme Queraltó, Montserrat Huguet, Montserrat Vallverdú, Maties Martí, Josep M. Cardona i Mn. Simó Gras. Sense el seu treball, el seu esforç, la seva confiança i el seu optimisme res no hauria estat possible.

Us demano que seguiu participant com fins ara en els actes del Centenari perquè així seguirà en el record de tots aquesta sensació de gernació, d'alegria, de joia i de felicitat.

# Doble celebració

Josep M. Bové Ribé

Director de la Residència Assistida Llar Conca de Barberà

Han passat ja vint anys des que la residència va començar la seva activitat assistencial i són moltes les persones grans amb dependència que han rebut en les nostres instal·lacions l'atenció d'un compacte equip de professionals, format i preparat per tenir cura de les ajudes i suport necessaris per al desenvolupament de la vida diària dels residents segons les seves necessitats, la seva personalitat i les seves expectatives.

En aquesta ocasió, i amb motiu de les Festes de la Serra, m'haig de referir a la revista *El Foradot* de juliol de 2002, on vaig titular un petit article com «La residència, centre de convivència i d'activitat cívica i social». En aquell paper posava l'accent en el caràcter eminentment social de la nostra residència i en la seva inequívoca vocació per trobar-se plenament integrada en la comunitat montblanquina.

Com és ben sabut les societats en general i les

comunitats territorials particularment —més grans o més petites com ho poden ser els municipis o les comarques— són dinàmiques i canviants. Els costums i les tradicions es modifiquen, es transformen o fins i tot desapareixen, esmolats per l'inexorable pas del temps i de les successives generacions humanes. Només aquelles tradicions i costums que tenen una base sòlidament arrelada en el més profund dels sentiments i de les creences perduren en l'ànim de les persones i, fins i tot, arriben a formar part substancial del seu caràcter i del seu comportament. Aquest és, probablement, el cas de la Mare de Déu de la Serra i el poble de Montblanc, que viuen des de fa segles un vincle que no ha dissolt ni les guerres ni els canvis tecnològics ni l'evolució i les revolucions del pensament.

Retrobant la reflexió que feia al començament, la residència Llar Conca de Barberà no és aliena a aquest

fenomen social i espiritual perquè és part indestriable de la realitat de Montblanc. Les persones que viuen a la residència, tant si són fills de la Vila com si han vingut d'altres indrets, formen part d'aquesta realitat i, com a ciutadans, han expressat de manera manifesta la seva voluntat de viure les festes de la Mare de Déu de la Serra tan intensament com sigui possible. És per això que a la residència ens disposem a participar de la celebració tant en la seva vessant espiritual com en la lúdica i festiva.

Crec poder afirmar que tant els qui treballem com els qui viuen a la residència, així com els qui conformen la comunitat i l'entorn immediats del centre —familiars i voluntaris— compartim un especial motiu afegit de celebració pel fet que les Festes de la Serra coincideixin amb la festa del vintè aniversari de vida d'aquesta casa. Indubtablement, aquest és un any per a viure'l i per a gaudir-lo en la memòria.



**Participarem de la celebració tant en la seva vessant espiritual com en la lúdica i festiva**

Carnisseria  
Cansaladeria



**Cal Ton**

(Antiga Casa Puig)

**EXTENS ASSORTIT  
EN CARNES DE:**

- Vedella
- Porc
- Aviram
- Xai

C/ Desclergue, 3 · Tel. 977 86 31 84  
**43400 MONTBLANC**

*Josep Foraster*  
VENDA DIRECTA  
CELLER FORASTER

Camí de Sant Josep, s/n · MONTBLANC  
Tel. 977 86 02 29 - 609 989 606 - 696 874 742  
Fax 977 87 50 37 · c/e foraster@teleline.es

# La Mare de Déu de la Serra

Ramon Magrinyà i Brull  
President dels Amics de Montblanc a Barcelona

**Com és  
que a  
Montblanc  
hi ha  
aquesta  
devoció  
a la Mare  
de Déu de  
la Serra?**

Els Amics de Montblanc a Barcelona tenim un butlletí intern per comunicar-nos entre nosaltres i ja hem publicat la manera com estem veient el fet de les Festes que es preparen i se celebren aquest any.

Amb Ramon Farriol tinguérem ocasió d'anar a parlar amb el Bisbe Emèrit, Rvd. Joan Martí Alanís. Vam quedar admirats dels seus coneixements, però sobretot pel seu aprofundiment de la mística i de les vivències que proporciona el cristianisme. Vam aprendre com s'in-

corpora a les creences profundes de la nostra religió el fet de la Verge Maria.

Com és que a Montblanc hi ha aquesta devoció a la Mare de Déu de la Serra? En els creients és explicable... però i en els no creients?

La conclusió a la que arribà Mn. Martí és

quasi antropològica: els montblanquins hem aconseguit al llarg del temps una evolució quasi genètica que ha modificat cap a Ella la nostre personalitat.

I aquesta visió de la presència de la Verge de la Serra omple els montblanquins, i crec que és el secret de tots nosaltres.

RESTAURANT



**El Molí  
del  
Mallol**

ESPECIALTAT EN CARGOLS  
CARTA TÍPICA CATALANA  
ROSES  
COMBURJORS  
CORVERCIJORS  
SALORS PER A TOTS ELS ESDEVERJIMENTS

Muralla de Santa Anna, 2 CN-240 Km. 36,5  
Tel. 977 86 05 91 - Fax: 977 86 26 83  
MONTBLANC



**Frankfurts - entrepans - plats combinats**

*també t'ho pots endur!*

Pl. Major, 15 - Tel. 977 86 00 29  
43400 MONTBLANC  
[www.molimallol.com](http://www.molimallol.com)

**Gat i Gos**

RAQUEL HUGUET MASDEU, LDA.

**Consultori Veterinari  
i Botiga**

Horari:  
Dilluns a Divendres: de 11 a 13h.  
17 a 20 h.  
Dissabte: de 10 a 13 h.

C. Francesc Macià, 5 baixos  
Tel. 977 863 173  
Mòbil 619 671 776  
43400 Montblanc (Tarragona)

**VIVES**

*Perfumeria  
Regals*

Plaça Major, 14 • Tel. 977 86 04 95 • MONTBLANC

# 1956, 1981, 2006 i esperança per arribar al 2031

Alfons Martí Blavi

President de l'Associació Montblanquins a Tarragona

Tres seran ja les grans festes commemoratives de la Coronació de la Mare de Déu de la Serra que jo hauré viscut i celebrat i, com molta gent de la meva edat, confiant —per què no?— en poder viure unes altres encara.

Malgrat ser les meves primeres i ja llunyanes, recordo amb molta il·lusió les del Cinquantenari, l'any 1956. Hauran estat les úniques que vaig viure com a montblanquí de ple, encara que recentment revingut de Barcelona, on vaig residir tres anys.

Aleshores tenia quasi 11 anys i les activitats organitzades per la celebració em van impressionar moltíssim, tant les de tipus religiós com les culturals, les lúdiques i les esportives.

Sobretot recordo les processons amb el recorregut de la imatge de la Mare de Déu de la Serra damunt d'un vehicle «tot terreny» i les dificultats per pujar i baixar les escales de Santa Maria, la quantitat d'autoritats uniformades assistents, els Jocs Florals, els concerts, els nous vestits dels gegants, les diferents cercaviles, el grandios envelat, els partits d'hockey i futbol entre equips molt importants, la carrera ciclista, etc.

De les Festes del 75è Aniversari, celebrades l'any 1981 i ja com a montblanquí resident a Tarragona, en tinc menys records. La

meva estada a Montblanc, aquells dies de setembre, va ser menys intensa, en part també per la recent mort del meu pare.

De totes maneres, recordaré sempre el pregó de les Festes a càrrec del aleshores Bisbe de la Seu d'Urgell, Mons. Joan Martí Alanís i antic professor i director meu al Col·legi de la Mercè, les cercaviles diàries, les exposicions de pintura i fotografia, el solemne ofici i la processó de retorn de la Mare de Déu a la Serra, la quantitat de concerts i balls amb orquestres de gran renom i, com no, la presència d'autoritats ja més nostres i, com sempre, els gegants i «nanos».

Bé, ja hem arribat al present. Enguany, es a dir, dintre de pocs dies, viurem les Festes del Centenari. Quasi res!

Nosaltres, els «montblanquins de fora vila» com molts altres (veïns i entitats de la Vila) vàrem iniciar les celebracions el passat 3 de juliol, amb una trobada per participar a la missa-ofrena del l'Any Jubilar, amb altres actes col·lectius. Encara que la participació no va ser molt nombrosa, els que hi érem, vàrem sentir de nou les sensacions del nostre amor per Montblanc.

Quan em vaig posar a escriure aquestes ratlles no es disposava encara del programa oficial d'aquestes Festes. Tothom sap que se'n parlarà molt i que hi haurà

activitats clàssiques i altres més novedoses i que encara que s'hi posi molta fe, no tot serà del gust de tots.

Sabem que la processó aportarà la novetat d'un gran recorregut per fer-la més pròxima a tots els montblanquins. Esperem que la distància no escurci la presència. Una altra novetat és la recuperació de la imatge de la Mare de Déu «petita», ja que l'original va desaparèixer l'any 1936. Gaudirem també de la restauració interior de l'església de Santa Maria.

Dintre dels actes lúdics es pot dir que escoltarem molta música diversa per a joves i per a més grans.

Per acabar, voldria demanar a la nostra Patrona, que segueixi vetllant per Montblanc i per tots els montblanquins, i desitjar que passem tots plegats unes bones festes i que ens permeti arribar a les de l'any 2031.



FERRETERIA

Ollé

CIFEC

C. Major, 59  
C. Muralla Sta. Tecla  
Tel. 977 86 00 37 • Fax 977 86 25 04  
MONTBLANC (Tarragona)

\* cristina roselló sans \* arquitecte tècnic \*



\*Projectes de Rehabilitació

\*Estudis de Seguretat

\*Direccions d'obra

\*Cèdules de 2<sup>a</sup> ocupació

\*Interiorisme

\*Projectes d'Activitats

\*Informes i Certificats

\* C/ Fusteria. Núm. 6 baixos \* Montblanc \* Tel/fax: 977 862 474 \* estudiarquitectura\_cr@yahoo.es \*



INTERHAU S.L.  
OBRES I CONSTRUCCIONS

Dionis Mestre, 9

43400 MONTBLANC  
N.I.F. : B-43.239.219  
TEL. : 977 86 13 09

**Nova promoció  
de dúplex  
i de parkings  
a l'Horta de Vinyols**

MRV Prouno, S.L.

C/ Dionis Mestre Serrat, 9-Baixos, 43400 Montblanc - Tel. 977 861 309  
977 861309 [mrvprouno@terra.es](mailto:mrvprouno@terra.es)



Entrevista a:

# Albert Palacín Artiga

*Mossèn Albert és probablement una de les persones de Montblanc que mereix una entrevista, tant pels mèrits de sacerdot dedicat, com a títol de professor del Col·legi Episcopal Ntra. Sra. de La Mercè (a banda de ser el plebà de les Festes del Centenari). També hem d'esmentar que ha estat l'instigador de la remodelació de l'església de Santa Maria, neguit que li ha portat més d'un maldecap.*

*Natural d'Arties (Naut Aran), va ser designat per l'Arquebisbat per ocupar la plebania, però escoltem-lo a ell:*

—Quin any el van nomenar plebà de Montblanc?

—L'octubre del 1997, fa nou anys.

—Quina edat tenia quan va ocupar la plebania?

—Vaig néixer el 1939, per tant tenia 58 anys.

—Quants anys va ser professor del col·legi de la Mercè?

—Vint-i-cinc anys. Des de l'any 1964, a l'octubre hi vaig entrar com a professor nou. Tenia 25 anys, i em van fer rector de Lilla. Els primers anys em vaig cuidar de l'internat, on hi havia un centenar de nois. Com a professor actiu hi vaig ser fins a l'any 1989, i després de fer oposicions a llengua i literatura catalanes, vaig ser professor a l'Institut Narcís Oller de Valls, del qual en conservo molt bon record. A la Mercè aquests darrers anys he fet de representant de la Titularitat, per part de l'Arquebisbat, per tant, podríem dir que no me n'he

desvinculat mai.

—Quin arquebisbe ocupava la Seu aleshores?

—Quan vaig entrar de professor novell a la Mercè, als meus 25 anys, hi havia de prelat el Sr. Cardenal Benjamín de Arriba i Castro. Va ser ell personalment qui va fundar el col·legi, gràcies al qual tants alumnes de la Conca han pogut fer una carrera.

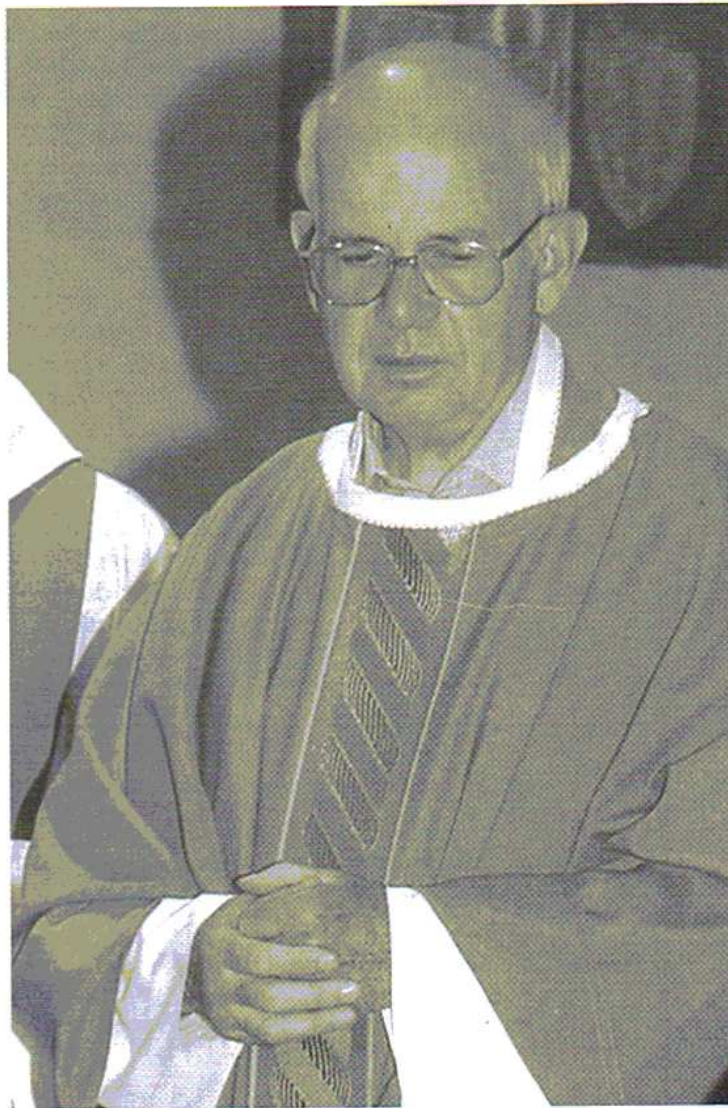
—Quines assignatures va impartir al col·legi?

—Com que tenia la llicència de teologia, pel Concordat en un centre homologat d'estudis de Batxillerat, podia exercir qualsevol assignatura de lletres. Bàsicament feia llatí, literatura i llengua catalanes, i també ajudava al professor de ciències, el Sr. Carreras, en les pràctiques de laboratori de naturals.

—Íntimament, quina li agradava més?

—L'assignatura que m'agradava més i que intentava transmetre als meus alumnes eren les pràctiques naturals. Fèiem sortides per buscar plantes, per classificar-les i fer herbaris, estudiàvem la geologia en les sortides a la Vall o a la Trinitat, els ocells, els nius i els cants, amb gravacions i pel·lícules a la font de la Ceba, etc. També una vegada durant al curs anàvem a la Baltassana a veure el roure reboll, *Quercus pyrenaica*. Havíem anat també a Vila-rodona, a la recerca de fòssils...

—Els nois i noies d'aleshores eren més sensats que els d'ara? És a dir, que els dels



**Els nois i noies en cada època responen sempre de la mateixa manera. Si l'educador els sap encomanar l'entusiasme, no cal cap més estímul, ni obligació ni càstig.**

últims temps que ha tractat?

—Els nois i noies en cada època responen sempre de la mateixa manera. Si l'educador els sap encomanar l'entusiasme per les coses, no cal cap més estímul, ni obligació ni càstig. Crec que aquelles sortides al bosc i al riu tots plegats les recordarem sempre.

—Anem a la parròquia. Quants batejos creu que a dut a terme la parròquia en aquest període? La mitjana, és clar.

—Els batejos anotats a la parròquia de Santa Maria, són més o menys cada any uns 25 o 30. Això multiplicat per 9 anys, fan uns 250 o 270. Està clar que alguns batejos els han fet altres sacerdots o diaques.

—Quants casaments?

—El nombre de casaments és semblant al dels

batejos: uns 25 per any.

—Dels casaments d'aquests temps, hi ha hagut anul·lacions canòniques?

—Em pregunta quants matrimonis han continuat durant aquest temps? Ho desconec, ja que la meva feina és casar-los, no pas descasar-los.

—De la qüestió generalitzada arreu, creu que ara a Montblanc va mé o menys gent, a les funcions religioses (llegeixi's també, a missa)?

—De tothom és conegut el fenomen de la manca d'assistència a missa del nostre jovent. Per altra part, encara un bon nombre d'aquests joves, uns 35 actualment, es preparen i reben el sagrament de la Confirmació. Si cada any en bategem uns 25, vol dir que encara se'n confirmen més. Però està clar, una cosa és la pràctica religiosa, i l'altra, la vida espiritual. —A què serà degut?

—Suposo que la secularització de la nostra societat i la prioritat d'avui dia a valors merament materials per damunt dels valors espirituals ha contribuït a la pèrdua del sentit espiritual en la vida. Però no a tot arreu és igual, gràcies a Déu. En altres comunitats i països, la participació en la vida religiosa per part del jovent és ben palesa.

—Respecte la remodelació de Santa Maria, expliqui'ns a grans traços l'obra feta... i la que encara falta.

—L'obra a l'església de Santa Maria, és la continuació de l'obra iniciada pels anteriors plebans. Jo he continuat la labor de Mn. Àngel Bergadà. Els primers anys en la consolidació dels pinacles, pel perill que suposaven les possibles caigudes de pedres. Ara ens toca rehabi-

litar l'interior del temple. S'han netejat les parets interiors i s'han descobert policromies que ja s'estant rehabilitant, s'està fent la nova il·luminació, del tot imprescindible perquè es pugui contemplar tota l'església de Santa Maria, i tot això per a l'entrada de la Mare de Déu de la Serra, el proper dia 8 de setembre, com a cloenda de l'Any Jubilar.

—Quants diners s'hi han invertit? Si és possible, citi els capítols més importants.

—No sóc el comptable de les obres, però s'hi han invertit molts diners. La Diputació de Tarragona i l'Ajuntament de la Vila ens han ajudat puntualment cada any. També ho han fet possible la subscripció de molts montblanquins en les quotes d'aquests anys d'obres, algunes deixes testamentàries, l'Arquebisbat de Tarragona, una entitat el nom de la qual no ens és permès citar i la Fundació de la Caixa de Pensions. Darrerament, hem fet un crèdit que el podem renovar quan ens calgui. Fins ara, gràcies a Déu i a tota la gent que ens ajuda, ho hem anat pagant tot.

—Quin traç s'ha dut per a preparar les festes del Centenari de la Mare de Déu de la Serra? Atenent la gran acceptació, per no dir el clam de repercussió, que ha tingut a la Vila de Montblanc aquesta commemoració...

—Estic molt content de la resposta de tots els montblanquins i montblanquines a la invitació que els hem fet, per assistir als actes del Santuari de la Serra, cada vegada que els hem convocat. Segurament perquè és l'any del Centenari. Avui mateix, el dia que contesto l'entrevista, 22 de juliol, hi

B S

Sabadell Atlántico



• Jocs didàctics, llibres, revistes...

• Obrim els diumenges al matí

ha hagut doble convocatòria al Santuari de la Serra. Al migdia, els casats de l'any 1956 que han celebrat les noces d'or, i els casats del 1981 que han celebrat les noces d'argent, uns i altres casats els anys del cinquantenari i dels 75 anys de la Coronació. A la tarda, han acudit a la plaça i després a la missa, els components del Seguici Popular. La trobada ha finalitzat amb l'actuació de totes les colles, la majoria, no cal dir-ho, formades per gent jove. És bonic, doncs, constatar que la devoció a la Mare de Déu de la Serra és ben viva, i també per a la gent jove.

—*El Sr. Alcalde ens va assabentar no fa gaire del pressupost que destinava l'Ajuntament de la Vila a les Festes. Ens pot dir el mateix de l'aportació religiosa?*

—La parròquia, d'acord amb la Comissió Religiosa, ha planejat una sèrie d'actuacions d'àmbit religiós, que no crec que es puguin avaluar amb paràmetres econòmics. Només l'actuació de l'arranjament de Santa Maria ens costa molts diners.

—*Expliqui'ns en quatre paraules les fases culturals més importants que s'esdevindran d'aquest període.*

—Responc amb tres tipus d'actuacions que s'estan realitzant durant tots aquest Any Jubilar.

Primera. En l'ordre de patrimoni, l'arranjament de Santa Maria, és el més important. L'empresa està treballant contra-rellotge, perquè el dia de la Mare de Déu, pugui entrar solemnement al temple rehabilitat. S'han descobert moltes policromies amagades que ara s'han restaurat. I després de festes, l'arranjament de la teulada de Sant Miquel. En

aquesta fase hi hem d'afegir el propòsit de la supressió de barreres arquitectòniques, cosa que ja s'ha fet a l'entrada del Santuari.

Segona. En l'ordre d'edició de llibres, amb motiu del Centenari, ja va sortir el llibre dels barris, i ara en breu sortirà per als petits la *Petita Història de la Mare de Déu de la Serra*. Després de les Festes, en sortiran dos de molt importants: el llibre del Centenari, com a miscel·lània de molts autors, amb la descripció de totes les commemoracions històriques, a més d'articles puntuals sobre la música, els goigs, la imatge i la espiritualitat. Es clourà amb el reportatge de les festes dels dies 8 i 9 de setembre. I també el llibre de les pintures de Sant Miquel, que serà preciós.

Tercera. En un altre ordre, hi ha l'entronització de la Mare de Déu petita, que es farà, si Déu vol, el dia 15 d'agost, al Santuari de la Serra. La imatge, record de la desapareguda Mare de Déu petita, s'ha costejat per subscripció popular. I també vull destacar l'aportació que fem a Mn. Cabanyol, per a la construcció de les casetes per a la gent de Kampanga, a Rwanda.

—*No creu vostè que de la seva persona, en lloc d'optar per al sacerdoci hauria estat millor ser d'arquitecte o alt executiu d'empresa? Ja que ara ens assabenten que s'ha implicat en una altra obra digna de tenir en compte: la remodelació de l'ermita de Santa Anna. Què ens pot dir al respecte?*

—La meua mare, a.c.s., ja m'ho havia dit moltes vegades. Però, a veure, la carrera de sacerdot no està contraposada a d'altres ciències, sinó que és

complementària, i molt sovint els capellans ens hem d'ocupar de fer moltes restauracions. I molt més aquí a la nostra vila, on el patrimoni és tan important. Respecte a la rehabilitació de l'ermita de Santa Anna, encara no hem pogut fer res, però, amb l'ajut de tots els seus devots, l'anirem consolidant.

—*Quins projectes té de cara al futur?*

—El projectes de cara el futur, de moment són els presents. Hi ha molta feina en la rehabilitació dels nostres temples. Una altra cosa que m'agradaria fer és un recull de les vivències amb els nois i noies del Cau, en tots aquests anys passats.

—*Alguna cosa més per dir-li al poble de Montblanc?*

—Moltes gràcies per les atencions rebudes de Montblanc. Ha estat una gran satisfacció per mi l'haver estat anomenat plebà d'aquest poble tant noble i espiritual.

*Més satisfacció per a nosaltres els montblanquins i pels redactors d'El Foradot, tenir-lo de plebà, i que aquest desig, Déu faci que ens duri molts anys.*

**Estic molt content de la resposta de tots els montblanquins i montblanquines a la invitació als actes del Santuari de la Serra, cada vegada que els hem convocat.**

# La Mare de Déu de la Serra durant la Guerra Civil

Lluís Vives Poblet

*Aquest text ha estat extret de la monografia inèdita Narracions històriques de la vila de Montblanc, de Lluís Vives. L'autor (Montblanc 1900-1974) havia estat secretari i arxiver municipal. Durant la dictadura franquista fou depurat, empresonat (1939-1941) i posteriorment desterrat. Per a una millor comprensió hem adaptat l'excel·lent narrativa a la normativa actual, a més d'afegir alguns sinònims al text. L'article ha estat recopilat per Josep M. Grau i Pujol.*

**«[...] tant a Santa Maria, com a Sant Miquel, la Serra i els altres temples, sols hi restarien les parets. A camionades tot fou trasbalçat al Pont Nou i llençat daltabaix en una impressionant i tràgica pira que cremava dia i nit, omplint de roja claror l'ample riba del Francolí.»**

«... Com tenim narrat l'alçament militar dretà havia esclatat el 18 de juliol [1936], sinó a Tarragona, a Barcelona, Madrid i a la gran majoria de capitals d'Espanya, el qual ocasionava com a immediata conseqüència l'endemà mateix —19 de juliol— el desfermament de la revolució esquerrano-republicana, afiançada, a més de per el Govern de la República, per la força popular sindical i política emparada pel Front Popular.

El sectarisme anticlerical que imperava pregonament en amplis sectors de l'obrerisme, principal-

ment pel manifestat repetidament dretisme del clergat espanyol, feu que els revolucionaris, passats els primers moments del combat que posava a les seves mans nombroses casernes de l'exèrcit i enormes quantitats de fusells, metralladores i canons, es decantessin tot seguit a incendiar esglésies i assaltar convents, cosa que ocorregué gairebé arreu on els republicans havien resultat vencedors.

Aquest ambient també fatalment havia d'arribar a Montblanc a la nit del 21, en la qual un grup de joves es dedicaren a destruir les imatges de les capelletes o nínxols dels barris. Eren quarts d'una de la nit i començaren per la Mare de Déu dels Àngels, al carrer Riber. Els guàrdies municipals quan se n'adonaren els cridaren a l'ordre i de moment els obeïren, però després d'amagat, continuaren amb sa vergonyosa tasca. Més a la matinada, el toc desesperat d'una campana de Santa Maria demanava auxili, mentre uns trets disparats en la quietud, alarmaren als municipals. Tot seguit la parella de prevenció pujà al replà de Santa Maria i pogué veure que les flames havien intentat de prendre la part baixa de les grans portes que clouen el temple, mentre que des de dins algú les combatia aferrissadament i per fora els municipals feren el que pogueren fins a ofegar el

foc. Ningú no fou vist ni a fora ni a la part de dins, i només una llauna buida de gasolina havia restat al peu de l'escalinata, com a prova evident d'un deliberrat delictes trascendental i vergonyós. Si dintre del temple no hi hagués hagut la necessària vigilància o els incendiaris haguessin anat millor preparats, de ben segur que el canzell i l'orgue monumental del damunt, tot de fusta resseca, hauria estat abrandat per les flames i possiblement la destrucció de l'edifici hauria estat el colofó del vandalisme d'aquells malvats... Calia prendre urgents mesures per tal d'evitar una catàstrofe i el Comitè en parlà llargament, sobretot del Santuari de la Serra i de la imatge de la Mare de Déu, que constituïen el punt àlgid de l'espinesa qüestió.

El sector més conservador del mateix, que eren els representants del partit de l'Esquerra Republicana de Catalunya, entenien que calia salvar no sols els edificis religiosos, sinó que en mires del patrimoni nacional, totes les obres d'art que contenien, principalment la imatge de la Mare de Déu de la Serra. Aquests, encara que en certs aspectes fossin indiferents en qüestions de religió, consideraven no obstant, a la imatge major de la Serra com a cosa del poble, mentre que pel contrari, els elements representants de la resta

de partits i organitzacions que formaven el Front Popular i en particular els membres declaradament iconoclastes, asseguraven que allò que els esquerrans en deien una obra d'art, no era més que una figura que perpetuava un dels símbols religiosos que mantenien l'engany del poble, emborratxant-lo del dormidor opi, i que aquella imatge, malgrat el gust artístic de que era dotada, a la fi sols entranyava un morbós barbarisme ancestral. És clar no es posaren d'acord, i després de diverses sessions de parlar-ne, resolgueren posar l'assumpte de les esglésies a la consideració de les respectives entitats i agrupacions polítiques i sindicals. La massa que com sabem mai no té intel·ligència, voluntat ni consciència, i menys disciplina, motiu pel qual els extremistes d'arreu se la fan seva, acordà per aclamació d'exigir al comitè la total destrucció dels emblemes religiosos, sense exclusions de cap mena, pel qual únicament podien ésser dispensades de la destrucció i del foc, les nues parets dels edificis esmentats.

Malgrat aital concert i tallant acord, el comitè en tornà a parlar, i en una mena d'entesa propugnada pels esquerrans no fou acceptat. De fet, però, la imatge de la Mare de Déu de la Serra... els pesava com una llosa de plom. Llosa que els enutjava i els coïa tant d'haver-la de conservar com els repugnava d'haver-la de destruir. Com acostuma a passar amb la generositat dels valencians que salvaven de la crema de les falles de Sant Josep les figures de mèrit artístic que així ho mereixen. En conseqüència el Comitè Antifeixista,

pressionat per les forces del Front Popular, acordava finalment desembarassar els temples d'imatges, altars i tota mena d'emblemes religiosos, encarregant la tasca de portar-ho a terme a la secció de paletes de la CNT, dirigida per Tadeu Miró Civit, la qual rebia dràsticament l'ordre de començar l'endemà mateix de l'anomenat acord.

Era el dia 26, des del capvespre i tota la nit, un reduït grup sense ostentació i millor dit amagadament, visitava les esglésies i estudiava la manera de salvar tot allò que pogués esquivar la destrucció. A darrera hora i posteriorment al definitiu acord un representant de la CNT, i altre de la UGT, com del POUM, deixaven a la mà de l'alcalde [Jaume] Foguet [Marc], i sota la seva responsabilitat, de fer el que millor li semblés pel que al salvament de certes imatges, sempre i quan la massa no s'assabentés de que havia estat falsejada la seva decisió. De seguida es cercà gent de confiança i que no tinguessin por, ja que era imprudent i perillós d'exhibir-se al carrer, i de moment no es pogué fer altra cosa que recollir els reliquiariis i altres objectes sagrats de fàcil transport. En quan a la imatge de la Mare de Déu del Cor, de Santa Maria la Major, no hi hagué altra manera que colgar-la sota una piràmide de cadires de bova que l'apartessin de la vista dels destructors de l'endemà, tot esperant l'ocasió de treure-la, com oportunament es feu. Uns dies després, fou portada a una dependència de l'edifici del jutjat i poques setmanes després traslladada a l'església de la Serra, convertida en dipòsit



de mobles requisats. Un any després passava a l'església de l'Hospital, i quan el front de guerra s'apropà el Servei de Salvaments Arqueològics de la Generalitat se'n feu càrrec i la prengueren cap a Barcelona.

Acabada la guerra pogué ésser recuperada en un dipòsit d'objectes artístics d'Olot, on havia quedat abandonada pels fugitius. El mateix 1939 fou retornada. Mentrestant uns paletes de confiança de l'alcaldia, en Víctor Bover i Folc, ajudat per peons municipals, muntava a la Serra un embà de rajola i lluit amb guix, que també tapava l'ample finestral que des del cambril guaita a la nau de l'església i tot seguit emparedava la

*La marededéu petita de la Serra.  
Foto cedida per Enric Sànchez-Cid*

## «[...] El salvament de la imatge major de la Mare de Déu de la Serra fou mantingut com un secret. Una mena de secret que tothom coneixia...»

porta d'entrada al propiament dit cambril, des de l'avantsala del mateix. Així quedava del tot dissimulat l'amagatall de la imatge i de llurs quatre matrones a més de pendre mesures per la bona conservació dels materials de què està fabricada la imatge. Acabada aquesta important tasca de salvament, era descollada de son setial, la llegendària Creu Verda i amagada sota de la volta de l'escala dreta del cambril. I si les nits de

juliol són curtes, aquella ho fou en excés, ja que en tota la nit rondaven milicians armats per la vila, comandats principalment pel dirigent Maties Clofent Olivar, i rera de cada persiana s'endevinava l'ull vigilant dels qui, en un sentit o altre, sotjaven el que havia de sobrevenir-se.

La revolució terrible i despietada també havia arribat a Montblanc i presa de bogeria, trucava amenaçant a les portes d'una vila que no tenia un net historial. Era forçós d'obrir-les i de repetir altra vegada la vergonya del 1835. De totes maneres el salvament de la imatge major de la Mare de Déu de la Serra fou mantingut com un secret. Una mena de secret que tothom coneixia, com el del popular secret de l'ametller. Gairebé una setmana durà la sacrílega destrucció, la

qual amb una fredor esborronadora i la passivitat d'un poble acovardit, eren anorreades les figures, esclafades nobles fustes, i amb elles arrancades fondes tradicions, que com la pols secular que escampaven, esboiraven igualment tendres il·lusions i cobejats anhels. I el terrible anatema fou complet inexorablement tant a Santa Maria, com a Sant Miquel, la Serra i els altres temples, sols hi restarien les parets. A camionades tot fou trasbalçat al Pont Nou i llençat daltabaix en una impressionant i tràgica pira que cremava dia i nit, omplint de roja claror l'ample riba del Francolí. Era la paradoxa sarcàstica d'un acte de fe inquisitorial portat a terme pels sense creences, que sense un sol crit de protesta, enrogia les galtes de Montblanc sencer”.



**MOBLES i GUINES**

# ROVIRA

Pol. comercial Fontanet • Ctra. de Prenafeta  
43400 Montblanc (Tarragona)  
Tel. 977 863 079 • Fax 977 860 187  
E-mail: montblanc@macmobles.com



# Adhesions

## Associació Medieval Sant Jordi

A la Mare de Déu de la Serra, de l'Associació Medieval de la Llegenda de Sant Jordi

El creient l'adora, estima i venera,  
a Montblanc tothom l'aprecia.  
Una princesa ens la va portar de lluny  
d'on el mar és més blau, de Grècia,  
per protegir la nostra terra  
del fals i hipòcrita fum  
que el drac d'odi i rancor estossèga.  
Es va quedar per sempre, es va quedar a la Serra.

Als honors de la seva coronació  
en arribar el Centenari  
Sant Jordi, la Llegenda i l'Associació  
volien sumar-hi  
amb respecte i devoció  
l'esperit de la Setmana Medieval  
esforç d'un poble lleial  
amb la seva Verge i tradició.

Associació Llegenda de Sant Jordi  
Carme Pallàs i Gallego, Presidenta

## Agrupació de Dones de Montblanc. ADOMONT



**ADOMONT**  
Agrupació de Dones de Montblanc  
Plaça Poblet i Teixidó, 10  
43400 MONTBLANC

L'Agrupació de Dones de Montblanc està de festa. Aquest Any Jubilar, que començà al setembre del 2005 i és a punt d'acabar, ens hem

vist en reunions, conferències, actes al carrer. Com a presidenta estic orgullosa de poder veure que hem après

en cursos i activitats a utilitzar tècniques modernes com l'ordinador i tècniques tan antigues com el tapís o la punta de coixí. Per fer obres d'art actual, hem acabat una il·lustració per poder-la lluir a la llar o al ball... perquè aquest és un any molt especial. Veurem la nostra Mare de Déu pels carrers de la Vila. Sempre la portem al nostre cor però ara físicament ens ve a trobar i donar ànims i tots ho esperem!

**ADOMONT. Agrupació de Dones de Montblanc**  
Núria Angles Roselló, Presidenta

## Agrupament Escolta Mare de Déu de la Mercè



«Dels boscos i la plana, dels camps plens d'olor, o verge subirana, guarda

els acampadors». Amb aquesta cançó tradicional escolta demanem en aquest any del Centenari de la Mare de

Déu de la Serra la seva protecció al nostre Agrupament i que ens doni força i coratge per animar a continuar formant els nostres infants en el lleure.

Amb el nostre lema «sempre a punt» volem estar al servei del nostre poble amb els infants i els joves amb gran entusiasme.

**Agrupament Escolta Mare de Déu de la Mercè**  
Àngela Carreras i Abel, Cap d'Agrupament

## APRODISCA. Associació Pro-Persones amb Discapacitat Psíquica de la Conca de Barberà



**APRODISCA**  
TILMAR

Entitat sense finalitat de lucre, declarada d'Utilitat Pública pel Ministeri de l'Interior. En l'actualitat dona servei a 160 persones amb discapacitat psíquica i/o trastorn mental.

Els diferents serveis que ofereix són:  
Servei de Teràpia Ocupacional (STO),  
Servei Ocupacional d'Inserció (SOI), Servei Complemen-

tari d'Ajustament Personal i Social (SCAPS), Servei Pre-Laboral per a persones amb trastorn mental sever, Servei de Suport a l'Autonomia en la Pròpia Llar (PSAPLL), Llar Residència, Centre Especial de Treball (CET), Inserció Laboral a l'empresa ordinària i Club Esportiu.

L'entitat s'adhereix a l'Any Jubilar del Centenari de la Coronació Canònica de la Mare de Déu de la Serra 1906-2006.

**Associació Pro-Persones amb Discapacitat Psíquica de la Conca de Barberà (APRODISCA)**  
Carme Sureda, Presidenta

## Associació Amics Martínez Lozano



L'Associació Amics Martínez Lozano és una entitat relativament jove dintre l'entramat social de la vida montblanquina. Concretament nasqué l'any 2000 per un fet puntual com fou l'organització del Simposi Nacional de l'Aquarel·la.

A partir d'aquest fet, i sempre sota el guiatge i la tutela de Martínez Lozano, començà una activitat constant en pro de l'art de la pintura i la projecció de Montblanc des d'aquesta faceta artística. Així nasqueren les dues "Nit de la pintura a Montblanc", fins ara celebrades.

Associació Amics Martínez Lozano  
Olivia Comino, Presidenta

Cada una de les activitats ha comptat amb la respectiva exposició, sempre itinerant, que ha portat el fruit d'aquestes trobades a Madrid, Barcelona, Tarragona, i Andorra i, evidentment, com a lloc preferent, a Montblanc.

En el moment d'escriure aquest breu resum de les nostres activitats sentim la necessitat d'evocar i retre un homenatge silenciós, sentit, amical i artístic al mestre Martínez Lozano que fa poc que ens ha deixat, un excel·lent artista que gaudiria de veure Montblanc celebrant una festivitat de la rellevància d'aquest Centenari de la Coronació Canònica de la Mare de Déu de la Serra.

## Asociación Cultural Andaluza de Montblanc y la Conca de Barberà



La nostra associació va ser creada als anys vuitanta per un grup de montblanquins que si bé estaven totalment integrats aquí no volien perdre les seves arrels andaluses. Actualment tenim uns cent-cinquanta associats i les nostres activitats són actes lúdics i culturals i intercanvis

amb altres associacions andaluses.

Desde l'inici, una de les nostres activitats principals ha estat l'organització de Les Cruces de Mayo. Aquest any, coincidint amb el Centenari de la Coronació, en la misa de l'Any Jubilar celebrada al santuari, el nostre "Coro rociero Virgen de la Serra" va interpretar la *sevillana* escrita pel nostre amic Francisco Martínez Espino dedicada a la Mare de Déu de la Serra.

Asociación Cultural Andaluza de Montblanc y de la Conca de Barberà  
Antonia Sánchez Martínez, Presidenta

## Associació Esportiva Montblanc



L'Associació Esportiva Montblanc és ara mateix l'entitat més novella que hi ha a la nostra vila. No obstant això, les seves tres seccions de bàsquet, hoquei i futbol sala ja fa molts anys que

duen a terme les seves activitats a Montblanc, fomentant la pràctica de l'esport. Així, podem dir que enguany l'A. E. Montblanc viurà les seves primeres Festes de la Serra, i les viurà amb una gran il·lusió i donant tot el suport al Centenari. Només en queda desitjar unes bones festes de la Serra a tots els montblanquins i montblanquines.

Associació Esportiva Montblanc  
Josep Ardila Ardila, President

## AC de Jubilats i Pensionistes de Montblanc



L'Associació Cultural de Jubilats i Pensionistes de Montblanc, és un col·lectiu prou important per marcar les pautes dintre l'àmbit local en quant a activitats socials que repercuteixin en benefici de totes les persones d'una edat avançada.

Lesmentada Associació no va ser creada per rutina o caprici, al contrari, va ser ideada amb un alt sentit de servei i envers a totes aquelles persones que a l'arribar a l'hora del seu retiro voluntari o forçat (per les circumstàncies

que siguin) estan abocats a una dinàmica desconeguda, que implica a vegades a alguns transtorns emocionals que inclús pot modificar el seu normal comportament. És a l'arribar a aquesta situació quant entra de ple l'AC de Jubilats i Pensionistes de Montblanc, per dedicar tots els seus esforços a projectes i activitats suficientment eficaços i atractius per suplir totes aquelles mancances que la nova situació pot crear. Resumint: el lema de l'Associació és simplement «Voluntat, esperit de servei, dedicació i humilitat».

AC de Jubilats i Pensionistes de Montblanc  
José Hueso Martínez, President



## Associació de Músics de Montblanc i la Conca (AMMC)



L'AMMC fou creada fa cinc anys per un col·lectiu de persones amb inquietuds musicals comuns,

amb la intenció de dinamitzar la cultura i el moviment musical de la Conca, i donar projecció a les formacions i músics locals i comarcals.

Associació de Músics de Montblanc i la Conca  
Marcel Huguet, President

## Associació Pessebristes de Montblanc



Comença les seves arrels a la vila a primers del segle XX; per bé que com a entitat comença a despuntar l'any 1971, i no es consolida i constitueix legalment fins a l'any 1996 quan també passa a formar part de la Federació Catalana de Pessebristes. Han realitzat cursets, conferències i diverses exposicions

pessebrístiques tant a ajuntaments, esglésies, fires, entitats, pedanies, Consell Comarcal, i fins i tot a les illes Canàries. També n'han fet al mateix santuari de la Serra, sent-ne la germana Sor Trinitat Oliveras Bres membre honorífica i declarada «Mestra Artesana del Pessebrisme Montblanquí» (l'any 2004). Actualment estan treballant en el futur Museu del Pessebre de Montblanc.

Associació Pessebristes de Montblanc  
Ismael Porta i Balanya, President

## Ball de Bastons de Montblanc



El Ball de Bastons de Montblanc, un dels grups bastoners centenaris de Catalunya, des de fa molt anys és un element essencial dins el Seguici Popular i Festiu de Montblanc. Els montblanquins que al llarg del temps n'han format part, han contribuït de forma

anònima a mantenir viva una arrel del folklore ancestral del nostre país. L'any 2006, un total de 30 joves formen la colla gran i uns 16 nens la colla infantil, amb el seu banderí, els flautistes i els tres caps: en Joan-Serafi Serra Ollé, en Joan Jàvega Bulló i en Josep Sanahuja Solanes.

Associació Pessebristes de Montblanc  
Joan Serafi Serra, President



"la Caixa"

Muralla Santa Tecla, 30  
43400 Montblanc  
Tel. 977 860 040 • 650 730 691  
Fax 977 861 847

RJ

ROMEU-JOVÉ SL

ASSESSORS

laboral  
immobiliària  
comptable  
assegurances  
jurídica  
financera  
serveis  
fiscal

ROMEU-JOVÉ SL  
C/ Aguiló, 5  
43400 Montblanc  
Tel: 977 862 411 / fax: 977 861 339  
r.jove@telefon.es  
www.fincasromeu.com

## Banda de Música Verge de la Serra de Montblanc



Coincidint amb la celebració de les Festes de la Serra de 1981, naixia a Montblanc la Banda de Cornetes i Tambors Verge de la Serra. Dotze anys més tard Josep M. Roselló i Garriga es posà al capdavant de la formació musical com a director. L'estiu de 1996, amb la incorporació de nous components i nous instruments, la Banda de Cornetes

i tambors es convertí en la Banda de Música Verge de la Serra de Montblanc, realitzant la primera actuació el dia 7 de setembre de 1996 (per les Festes de la Serra).

Del 1999 al 2001 la directora fou la Maica Vidal Rull i des d'aleshores fins ara el director és Víctor Lleixà i Lleixà.

En el centenari de la Coronació de la Verge de la Serra (2006), la Banda de Música també hi serà present.

Banda de Música Vegre de la Serra de Montblanc  
Francesc Collado Gutiérrez, President

## Barris de Montblanc

Els quinze barris de montblanc s'adhereixen conjuntament a les festes del Centenari de la Coronació Canònica de la Mare de Déu de la Serra, desitjant

que cada zona de barri i totes en conjunt gaudeixin de les festes dutes a terme en honor d'aquesta commemoració.

Barri dels Àngles  
Barri de Montserrat  
Barri de Sant Joan  
Barri de Santa Anna  
Barri de les Arcades

Barri de Nialó  
Barri de Sant Maties  
Barri de Santa Clara  
Barri del Carme  
Barri de Sant Cristòfol

Barri de Sant Miquel  
Barri de Santa Tecla  
Barri d'Hosta Vinyols  
Barri de Sant Domènec  
Barri de Sant Roc

## Càritas Arxiprestal Conca de Barberà



Càritas Arxiprestal de la Conca de Barberà i Càritas Parroquial de Montblanc s'uneixen en les festes del centenari de la coronació de la Mare de Déu de la Serra.

Els serveis que ofereix Càritas actualment són: Servei d'acollida,

Servei d'atenció a les necessitats bàsiques de les famílies (aliments, donació d'estris de segona mà, ajuts d'urgència), Projecte Filigrana, Servei de menjador; Centre d'Atenció Diürna; Oficina comarcal d'assessorament en matèria d'estrangeria amb la col·laboració del Pla Territorial de Ciutadania i Immigració.

Càritas Arxiprestal Conca de Barberà  
Jaume March Carreras

## Catequesi Parroquial

El grup de catequistes de la Parròquia, juntament amb les famílies i tota la comunitat, porta a terme la tasca d'ajudar els infants i adolescents en el camí de la vida cristiana, seguint l'acció encomanada per

Jesús, segons Mt 28, 19-20: «Aneu doncs a tots els pobles i feu-los deixebles meus..., ensenyant-los a guardar tot allò que us he manat...» I així fem florir la nostra terra, amb escreix de sol i neu.

Catequesi Parroquial  
Maria Sans



C/ Casal, 2  
43400 Montblanc  
(Tarragona)

**Casal Montblanquí**  
Stat. CULTURAL I RECRETIVA

## Centre d'Estudis de la Conca de Barberà



Les grans festes del Centenari. La nostra entitat té un caràcter comarcal però en tenir la seva seu a Montblanc també ens hem volgut adherir en les celebracions del Centenari. El primer acte en el qual participarem fou l'ofrena del 18 de setembre del 2005 de les entitats i associacions montblanquines. Posteriorment, membres de l'equip de govern han format part de la Comissió de Cultura

de les festes, a més de col·laborar en la redacció del llibre commemoratiu que és previst que s'editi el mes d'octubre d'enguany. El primer de setembre del 2006 el Centre organitza l'acte de presentació de la revista anual *Aplec de Treballs 24*, en el qual s'homenatjarà totes les revistes i emissores locals de la Conca de Barberà en reconeixement a la seva trajectòria i tasca desenvolupada en pro de la cultura i informació dels seus pobles.

**Centre d'Estudis de la Conca de Barberà**  
Josep M. Grau i Pujol, President

## Club Atlètic Montblanc



El Club Atlètic Montblanc va ser creat el març de 1995. L'objectiu del club és la promoció de l'atletisme i el senderisme, tant en la vessant popular com en la competitiva. Amb motiu del Centenari de la Coronació de la Mare de Déu de la Serra el club ha organitzat

dues activitats especials. La primera és la Ruta dels Santuaris, que ha consistit en diferents caminades per conèixer els santuaris de la Conca de Barberà, agafant sempre com a punt de partida el Santuari de la Serra. La segona activitat és la cursa popular de relleus de les entitats montblanquines, en la qual convidem a córrer totes les entitats formant equips de quatre corredors.

**Club Atlètic Montblanc**  
Joan Mogas i Amorós, President

## Club Excursionista Montblanc



Per participar amb tot el poble de Montblanc de les Festes del Centenari de la Coronació Canònica de la Mare de Déu de la Serra, el Club Excursionista Montblanc desitjava realitzar una actuació que perdurés en el temps.

Així l'obra que es realitzà fou l'obertura d'un nou punt d'aigua, situat al Camí de la Solana de la Vall de

Montblanc, a Rojals. Aquest camí disposa de molt poca aigua, això suposa que tothom que hi passi parará ha fer-ne un glop.

L'aigua prové de la Font del Barrumball, situada més amunt. El nom donat a l'indret arreglat és Racó del Centenari, tothom que hi pari podrà veure que l'any 2006 va ser un any molt assenyalat i així ho recordarà. Per molts anys.

**Club Excursionista Montblanc**  
Antoni Pallisé Tàrraga, President

## Club Tennis Montblanc



El club Tennis Montblanc, fundat l'any 1975 per un grup de persones aficionades al món de l'esport, avui, passats vint-i-vuit anys, encara té la mateixa força que el primer dia, sent el seu ideal el mateix: oferir un servei a tots els amants de l'esport.

Vam començar amb dues pistes l'any 1975, avui a l'igual que el poble de Montblanc, el seu aspecte és ben diferent, amb quatre pistes, zona de pàrquing, jardí, i el que podria ser el més important, els fills o nés d'aquestes persones que van fundar el Club, que junts amb tots, ajuden a fer el Tennis i un Poble més gran.

**Club Tennis Montblanc**  
Dídac Granados Oller, President

## Comissió Cívica de l'Església de Sant Miquel



La Comissió Cívica de l'Església de Sant Miquel està encarregada de vetllar per l'edifici de l'església tant pel que a la conservació com a millora i promoció. En aquests moments hi ha en marxa tota una sèrie de projectes, els més rellevants dels quals són els següents: el més immediat, el fet de fer-hi una nova teulada, projecte patrocinat per Caixa Catalunya, les obres del qual començaran després de les Festes

de la Serra. Fer un accés de minusvàlids. Aquest accés

Comissió Cívica de l'Església de Sant Miquel

Ramon Francesc

## Conca Askatu



[www.conca-askatu.com](http://www.conca-askatu.com)

Tot i nascuda sota el nom de Penya Ossassunista, el futbol no ha estat mai el referent més important per a la majoria de socis i sòcies d'aquesta entitat. Tot i així, durant els més de cinc anys d'existència hem organitzat sortides a estadis com el Camp Nou i altres de la geografia catalana per a veure les evolucions de l'equip "rojillo".

El principal objectiu sempre ha estat el d'apropar la cultura a la gent, tant als socis com als montblanquins.

Conca Askatu

Miquel Gistas, president

es farà en col·laboració amb l'Ajuntament aprofitant les obres d'arranjament del gran espai que hi ha al costat de l'església.

Fer una empena definitiva a la restauració del teginat (aquest és un projecte que ja es va endegar fa temps i que segueix en marxa comptant amb la col·laboració de l'Escola de Restauració de Catalunya i de l'Ajuntament), obra cabdal de l'art medieval català, que amb la nova teulada tindrà la seva conservació garantida. Llavors serà el moment també de pensar en la promoció i facilitar la visita per part del públic de l'esmentat teginat.

Per això continuem realitzant exposicions de pintura, festivals de música, tallers de diferents temàtiques, excursions a la muntanya, cicles de pel·lícules, calçotades populars...

Per a aquestes tan marcades festes de la Mare de Déu de la Serra, amb la humilitat i treball habitual, intentarem aportar el nostre granet de sorra perquè les també importants minories de la nostra vila es puguin sentir representades i gaudeixin de la que alguns han volgut fer massa elitista festa.



**Tallers COMBI S.A.**

**Motlles, utilatges i projectes  
Manteniments industrials  
Mecanitzats i rectificats**

Polígon Industrial Lluís Companys

C. L'Artesana, s/n

43400 MONTBLANC (Tarragona)

E-mail: [combi@combisa.com](mailto:combi@combisa.com)

Tel. 977 86 11 82

Fax: 977 86 24 85

**Materials i  
excavacions**

**Sans**

Crta. Nacional 240, km 37,300

Ap. Correus 99

43400 Montblanc

Tel.: 977 862 998

Fax: 977 861 435

## Congregació de la Puríssima Sang de N. S. Jesucrist de Montblanc



Entitat més antiga de Montblanc i possiblement de la Conca de Barberà, amb el document originari trobat fins ara que data de l'any 1601. La seva seu és l'església de Sant Marçal. La funció actual de la Congregació és organitzar la totalitat de la processó del Sant Enterrament del Divendres Sant, amb: els "armats", infants i col·laboradors vestits de vesta, les cucurulles, arrencleradors, creus, impropis o martiris, penons, banderes. Els actuals

misteris: Oració a l'Hort, Fadrins, Natzaret, Verònica, Pietat i Sant Sepulcre; amb el Sant Crist (dipositat a Sant Miquel)... A més, des de fa una desena d'anys, organitzen pels voltants de Setmana Santa, una setmana cultural, concursos de dibuixos dels col·legis, conferències diverses, concerts, audiovisuals, exposicions, etc. Respecte al Monestir de la Serra, fins ara hi han participat dues vegades amb la presència de la imatge del Sant Crist de la Sang. La comunitat de germanes clarisses de la Serra són col·laboradores honorífiques de l'esmentada congregació.

Congregació de la Puríssima Sang de N. S. Jesucrist de Montblanc

Ismael Porta i Balanyà, president-clavari

## Cooperativa Agrícola de Montblanc

La Cooperativa Agrícola de Montblanc es creà l'any 1918, la Cooperativa actualment té una producció anual d'1.800.000 kg de raïm i elabora unes 100.000 ampolles de Cava. Precisament, el Cava Pont Vell és el producte més característic i ha estat distingit amb nombrosos reconeixements a la seva qualitat.

A més, la Cooperativa també té bodega, molí d'oli, fruites secs i una agrobotiga des d'on comercialitza productes propis i també altres aliments artesans

de qualitat. També distribueix gasoil A i B, com a nou servei; té prevista una ampliació de la Secció de Subministraments amb la inclusió de tota mena de productes de ferreteria i estris del camp.

En honor de les Festes del Centenari de la Coronació Canònica de la Verge de la Serra, el Cellar Cooperatiu ha elaborat una edició seleccionada i limitada de Cava que es comercialitza amb la marca Pont Vell-Reserva Especial Centenari.

Cooperativa Agrícola de Montblanc

Joan Pubill Rozas, president

## Coral Flor de Lis



En aquest any jubilar del Centenari de la Coronació Canònica de la Mare de Déu de la Serra, la Coral Flor de Lis vol retre homenatge a la gloriosa patrona i s'adhereix a l'efemeride lloant i cantant la grandesa de tan excelsa Mare.

"És molt dolça l'abraçada que en el fons sentim tots dins, i és que Vós, Mare estimada, sou el cor dels montblanquins."

Coral Flor de Lis

Josep Sanahuja Bulló, president

## Denominació d'Origen Conca de Barberà

La Denominació d'Origen Conca de Barberà es va crear l'any 1985 amb l'aprovació del 1r reglament. Actualment el Consell Rector està format per deu vocals i el president és el Sr. Carles Andreu i Domingo.

La zona de producció s'estén per 14 municipis de la comarca que abasten unes 6.000 ha de vinya amb una producció mitjana de 250.000 hl. El nombre de cellers inscrits és de 18 (8 cooperatives i 10 cellers) i les

varietats autoritzades són: macabeu, sauvignon blanc, parellada i chardonnay per a vins blancs i trepat (autòcton), ull de llebre, garnatxa negra, cabernet sauvignon, merlot, pinot noir i syrah per a vins negres.

Des de la DO Conca de Barberà desitgem a tots els montblanquins/nes que les festes del Centenari de la Coronació Canònica de la Mare de Déu de la Serra siguin tot un èxit.

DO Conca de Barberà

Elisabet Sáez i Querol, secretària tècnica

## Confraria del Sant Sepulcre



Anys enrere, a finals de l'estiu de 1995, un grup de persones agafaven el compromís de fer-se càrrec d'un petit Pas i intentar preparar la Setmana Santa de l'any següent. Aquests són els inicis de la Confraria del Sant Sepulcre que avui en

dia ja la formen vuitanta membres, incloent-hi una petita banda de música. Gràcies a la dedicació i il·lusió d'aquest grup montblanquí, s'ha arribat al 10è aniversari d'aquest projecte centrat en la conservació del Pas i el compliment dels estatuts de la Confraria, que avui se suma a les Festes de la Coronació de la Verge de la Serra.

Confraria del Sant Sepulcre  
Pepita Martín Fresco, presidenta

## El Foradot

el foradot  
foradot

El Foradot, representat per la redacció, editorial, tècnics,

representants de Seccions, els més de 50 col·laboradors habituals, auxiliars i associats, s'adhereix jubilosament a la commemoració del Centenari de la Coronació de la Mare de Déu de la Serra.

El Foradot  
Josep M. Contijoch, coordinador

## Ermitans de Sant Joan de la Muntanya



Sant Joan de la Muntanya és un grup de persones que ens hem proposat, altruísticament, la recuperació de l'ermita de Sant Joan, punt emblemàtic per la nostra vila,

per la bellesa de què està dotada.

El primer treball que s'hi realitzà ara fa uns dotze anys és la neteja i reentronització de la imatge del sant. Acte seguit, ho férem amb la Verge de la Serra en un altar lateral, perquè també es mereix un lloc digne en aquest paratge privilegiat. O sigui que la Verge de la Serra i Sant Joan presideixen la nostra recuperada ermita.

Més tard fou Sant Maties, que també hi és present als peus de la nostra mare del Cel.

Fent-nos ressò de les paraules del pare Casas, podem dir amb goig que el miracle de Sant Joan ja és una realitat. Fent-nos ressò de les paraules del pare Casas, podem dir amb goig ja es una realitat.

Els Ermitans de Sant Joan de la Muntanya  
Jaume Sanahuja Cartaña, president



GABINET ASSESSORS  
consultoria empresarial

ASSESSORIA FISCAL-COMPTABLE  
OPERACIONS SOCIETÀRIES  
GESTORIA ADMINISTRATIVA  
ASSESSORAMENT LABORAL  
ASSESSORIA D'INVERSIONS

- *Consulti'ns per al millor Pla de Pensions*
- *Assessorament personalitzat i professional*
- *Plans de jubilació i altres productes d'inversió*

*Experiència professional - Qualitat de servei*

C. Dionis Mestre, 8  
43400 Montblanc  
Tel. 977 862 681 • 977 863 092  
Fax 977 861 811  
gassmon@telefonica.net

Pl. Portal, 9  
43420 Santa Coloma de Queralt  
Tel/fax 977 881 333

## Escacs Montblanc



Els Escacs Montblanc, entitat esportiva refundada l'any 1983 per un grup de joves i no tan joves amants d'aquest bell i mil·lenari esport, i que en la actualitat, a més de portar el nom de Montblanc arreu de Catalunya amb la participació dels seus jugadors en diversos campionats,

### Escacs Montblanc

Gumersind Maseras Rozas, president

també compta amb una brillant i prometedora Escola d'Escacs que ha de ser en un termini no gaire llunyà el futur i relleu de l'entitat, s'adhereix als actes de les Festes del Centenari de la Coronació Canònica de la Mare de Déu de la Serra 2006, esperant que aquests dies de festa siguin de goigs i joia per a tots els montblanquins i montblanquines, i llurs acompanyants i visitants de la nostra Vila Ducal.

## Gegants i Nanos de Montblanc

Els gegants actuals daten de l'any 1864. El Gegant Centenari adopta un aire senyorial i d'autoritat. Amb la mà esquerra subjecta la carta de població del 1163. Porta una impròpia corona comtal en comptes de la ducal. La geganta subjecta un ram de flors i un fi mocador de seda. Ballen per les festivitats de Corpus, fires i festa major amb els pasdobles que interpreta la Banda de Música. L'any 1992 se'n féu una rèplica

exacta, per a poder alleugerir-ne la meitat del pes i poder exercir la presència en altres indrets de les contrades catalanes.

Els Nanos, homes portes perruca i tricorni, i les Nanes, còpies de diferents colors. L'any 1981 es féu una rèplica amb fibra de vidre dels antics vuit nans de cartró. Disposen de balls i coreografies pròpies.

### Gegants i Nanos de Montblanc

Ramon Torrent i Garcia, president

## Grup de Jubilats del Casal



El Grup de Jubilats del Casal Montblanquí va ser fundat l'any 1993. Aquesta secció porta a terme tot un seguit d'activitats com actes culturals, festius, viatges i conferències.

La secció s'ha identificat sempre amb la Mare de Déu de la Serra i ara encara més amb motiu del centenari de la seva Coronació.

### Grup de Jubilats del Casal

Maria de la Serra Fornell Foguet, presidenta

## Lliga contra el càncer



LLIGA CONTRA EL CàNCER  
Comarques de Tarragona i Terres de l'Ebre

La nostra entitat es basa en el voluntariat i té com a finalitat portar a terme activitats per al control d'aquesta malaltia a la nostra comarca seguint les bases de complementar les accions de l'Administració en aquest

camp i sempre en coordinació amb les institucions i els professionals.

El principi d'aquest voluntariat és la solidaritat i és obert a tothom.

La Lliga agrupa persones amb l'objectiu comú de treballar contra la malaltia. La lliga és, doncs, una resposta ciutadana a un problema col·lectiu.

### Lliga Contra el Càncer

M. Carme Domingo Ollé, presidenta local

## Museu del Pessebre

### Centre d'Interpretació del Pessebrisme de Catalunya



Aquest centre impulsat per l'Associació Pessebristes de Montblanc, amb el ple suport de la Federació Catalana de Pessebristes, a punt d'ésser inaugurat, pretén reunir una excel·lent col·lecció d'art pessebrístic i de calvaris. Amb treballs i diorames dels

millors realitzadors i escultors pessebrístics, prioritàriament catalans, però també d'arreu del món.

Inclourà una Escola-Taller per preservar el patrimoni pessebrístic, un espai d'estudi, difusió i formació divulgativa, una escola didàctica, socioeducativa i sociocultural d'aprenentatge i conservació de les nostres tradicions populars catalanes i montblanquines.

#### Museu del Pessebre

Ismael Porta Balanyà, coordinador

## Pedania de la Guàrdia dels Prats



Amb motiu de la celebració del centenari de la coronació de la Mare de Déu de la Serra, l'associació de veïns Sant Pere Ermengol de La Guàrdia dels Prats participa en els diferents actes que s'estan celebrant durant aquest

any a Montblanc, tenint com a punt culminant els dies de la Festa Major amb la processó pels carrers de Montblanc de la imatge de la Mare de Déu, en la qual participarem.

#### AV Sant Pere Ermengol

Josep Maria Civit Francesch, president

## Pedania de Lilla



Aquest any 2006 es considera any jubilar, a causa del Centenari de la Coronació canònica de la Mare de Déu de la Serra.

Així doncs, Montblanc fa festa grossa i els pobles agregats de Lilla, Prenafeta, la Guàrdia dels Prats i

Rojals també ho celebren. Lilla el 15 de gener ja va participar en l'ofrena al Santuari de la Serra, presidida per l'alcalde pedani Sr. Cortès i pel president de l'Associació Centre de l'Unió Agrícola de Lilla, Sr. Moix.

Punt i apart mereix la Coral Sant Joan de Lilla, que va

oferir el Concert Commemoriatiu del Primer Centenari de la Coronació canònica de la Mare de Déu de la Serra l'11 de juny d'enguany en el marc incomparable del Santuari de la Verge, interpretant, entre d'altres, peces de Verdi, Millet, Bonastre i Haendel.

Tanmateix, ara ja esta preparant la seva nova col·laboració en els actes solemnes, especialment la missa del matí i la processó de la tarda del dissabte 9 de setembre, en què intervindran conjuntament amb la coral montblanquina Flor de Lis. Així doncs, i en paraules de Josep M. Amenós, per molts anys Mare Santa de la Serra, per molts anys.

#### Pedania de Lilla

Josep M. Cortés i Ribé, alcalde pedani de Lilla. Sebastià Moix, president de l'Associació de Veïns

## Associació de Veïns i veïnes del Pinetell

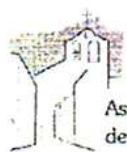


L'Associació de Veïns i Veïnes del Pinetell va néixer ara fa uns tres anys amb l'objectiu d'agrupar i representar els socis veïns de la demarcació ciutadana i actuar pel bé de la comunitat, així com pro-

moure, assumir, gestionar, patrocinar i desenvolupar aquelles iniciatives que es considerin d'interès, especialment la formació de la joventut mitjançant activitats culturals i vetllar, defensar i potenciar totes aquelles activitats que promoguin la defensa dels valors naturals.



## Pedania del poble de Prenafeta



Associació de veïns  
de Prenafeta

Davant la celebració del 100 aniversari de la Coronació Canònica de la nostra Verge de la Serra, l'Associació de Veïns de Prenafeta vol retre la més sentida felicitació a la nostra Mare, que ho és de Montblanc i de la Conca; també a la comunitat de clarisses que amb tant de cel la guarda; a les nostres autoritats, tant religioses

com polítiques i, per descomptat, al poble de Montblanc i pedanies, que amb tanta devoció l'estima.

A Vós, Verge de la Serra  
de Montblanc, patrona i mare  
de nostra gent venerada,  
com el pom d'una rosada,  
que mai es marcirà.

Pedania de Prenafeta

Anton Llorc Güell, president de l'Associació de Veïns

## Pedania del poble de Rojals



Des Rojals, la pedania més alta de la Conca (a 1.000 metres) i avui el poble més alt de la província de Tarragona, saludem el nucli de Montblanc i la patrona, la Verge de la Serra, sumant-nos els prop de 90 veïns que formem part del poble a les

Festes del Centenari de la Coronació, a la qual ens hi adherim perquè la diada de la Patrona sigui un èxit.

Pedania de Rojals

Salvador Nogués Vallverdú, alcalde pedani de Rojals. Isaac Poble Serinyà, president de l'Associació de Veïns

## Penya Barcelonista de Montblanc i Conca de Barberà



La Penya Barcelonista de Montblanc i Conca de Barberà som una entitat fundada l'any 1986 que va estar uns anys una mica adormida i ressorgeix amb força l'any 2004. Ens reunim al local social per a presenciar els esdeveniments esportius del nostre club, FC Barcelona, i celebrar els triomfs.

Fomentem la germanor i el civisme dins l'esport. Aquest 2006 considerem un honor i un privilegi participar en les Festes del Centenari a Montblanc, homenatjant i lloant la nostra excelsa patrona, la Mare de Déu de la Serra.

club, FC Barcelona, i celebrar els triomfs.

Penya Barcelonista de Montblanc i Conca de Barberà

M. del Carme Bordell i Cullaré, presidenta

## Ràdio Montblanc



Som una emissora amb més de 23 anys d'història. Som una ràdio d'àmbit municipal, però plural i independent.

La nostra emissora és un mitjà de comunicació que cobreix un espai informatiu (el local i el comarcal),


cabdal per a la població, i que ha d'oferir una proposta radiofònica per satisfer totes les exigències dels oients, a més de complir unes funcions socials d'integració i cohesió entre la gent.

Som un equip format per més de 40 voluntaris treballant dia rere dia per oferir-vos una completa programació. Som Ràdio Montblanc, la veu jove de la Conca.

Ràdio Montblanc

Ramon M. Huguet, director

## Residència Sant Jordi

Sant Jordi 

La nostra entitat és una residència, però nosaltres l'anomenem "la nostra Casa Gran". Està disposada a

rebre tota classe d'éssers humans que es trobin amb una manca de salut o de familiars.

Residència Sant Jordi

Laureano Garreta, testimoni

## Societat de Caçadors La Guatlla

Sociedad de Caçadors  
APC-10.069  
"LA CODORNIZ de MONTBLANC"  
MONTBLANC

La Societat de caçadors La Guatlla de Montblanc va ser constituïda l'any 1956 amb el nom de Sociedad de

Cazadores La Codorniz, i inscrita en el Registre de la Hermandad de Labradores. Amb els traspassos de competències a la Generalitat el 1979, es va inscriure com a societat esportiva amb el nom que té actualment.

Societat de caçadors La Guatlla  
Josep M. Gasco González, secretari

A la nostra Casa es troben unes noïetes amb molta vocació que s'entreguen amb esforç, afectivitat i amor, estant sempre pendents dels "abuelitos/as", com el soldat a la trinxera o com el monjo al santuari.

Aquest escrit el transmeto com a testimoni d'aquesta entitat i agraeixo a vós, Mare d'aquesta Terra, la vostra gratitud amb nosaltres.

La Societat de Caçadors La Guatlla de Montblanc és una societat esportiva sense ànim de lucre i que es nodreix dels seus 102 socis.

Les activitats que es desenvolupen són la caça menor i la caça major, totes dues en el terme de Montblanc.

Enguany celebrem el nostre 50è aniversari i ens plau molt poder participar en les festes de la Mare de Déu de la Serra del 2006.

AUTO ESCOLA  
ANTON

Tel. 977 861 179 • 977 862 013

C. Pintor Potau, 17  
43400 MONTBLANC

HUGUET  
MASDEU

CORREDORIA  
D'ASSEGURANCES

GRADUAT SOCIAL

ASSESSORIA  
LABORAL I FISCAL

Xavier Huguet Navarro  
Montserrat Masdeu Ballart

c/ Major, 74 - 43400 MONTBLANC  
Tel. 977 860 074 - Fax 977 862 083

## Societat Esportiva de Pesca La Bagra



Aquesta societat va ser fundada el mes de desembre de 1994. Ara fa dotze anys un grup de pescadors montblanquins vàrem tenir la necessitat d'agrupar-nos i tenir una entitat pròpia per a l'esport de la pesca. Des de llavors i fins ara aquesta societat s'ha fet més gran i engrescadora.

Així mateix, tenim l'honor de ser la societat de pesca amb més infantils de la província de Tarragona.

Com a principals objectius aconseguits, cal destacar el fet d'anar als campionats de Catalunya i d'Espanya d'infantils i gaudir del toll de la Bagra del riu Anguera.

Des de la nostra societat us convidem a gaudir del nostre esport, que és la pesca.

Societat Esportiva de Pesca "La Bagra"

Emili Figueras, President

## Torraires de Montblanc



L'actual colla dels Torraires de Montblanc es va refundar el 18 de desembre de 1994, després que l'anterior colla desaparegués el 1920. Els Torraires de Montblanc han aconseguit les següents torres (castells) i espadats (pilars): el 4 de 6, el 3 de 6, el 4 de 6 amb l'espadat al mig, el 5 de 6, el 2 de 6, l'espadat de 4

i, com a màximes construccions, l'espadat de 5, el 4 de 7 i el 3 de 7. En els darrers 12 anys, han actuat a més de 70 municipis de Catalunya, d'Aragó, de França i de les Illes Balears. La seu social de l'entitat és l'antic Teatre de l'Artesana, comprat per la pròpia colla el 1996, on l'assaig de les torres i espadats i les diferents activitats culturals i recreatives de Torraires són la principal activitat.

Torraires de Montblanc

Jaume Àvila i Larroya, president

## Unió Esportiva Montblanc



El futbol és l'esport més antic a la Vila Ducal. De la temporada 1920-1921 i fins a l'actual tenim un equip de futbol a Montblanc. Actualment, la Unió Esportiva Montblanc és un equip reconegut en l'àmbit provincial, atès que des de fa dues temporades estem jugant a la Primera Territorial.

Tots els trofeus que hem aconseguit al llarg de la història del nostre club els hem anat a oferir a la nostra estimada patrona, la Mare de Déu de la Serra.

Per això la Unió Esportiva Montblanc també ens volem adherir a la celebració dels 700 anys que fa que la Mare de Déu de la Serra és devoció de tots els montblanquins i montblanquines.

Unió Esportiva Montblanc

Manel Cubedo, president

**GIMNÀSTICA**  
QUIROMASSATGE SAUNA FINLANDESA

**TERÀPIES ALTERNATIVES**

- Massatge terapèutic
- Kinesiologia
- Flors de Bach
- Naturopatia
- Gimnàstica correctiva
- Medicina natural
- Aeròbic
- Fitness

Jesús López i López  
Tel. 977 86 03 47

**FONDA BOHÈMIA**  
habitacions, estudis i restaurant

Plaça, 23  
Vilassarà s/n - Ríol alt  
Tel. 977 81 51 45  
Fax 977 86 17 07  
Mòbil 629 31 94 08  
43400 Montblanc

rdomingo@tincl.org  
www.tincl.org/~rdomingo

# Notícies espurna

## Especial Mare de Déu de la Serra

Núria Sabaté i Fontova

✓ Són moltes les activitats que s'han organitzat des que va començar l'Any Jubilar de la Mare de Déu de la Serra. Les diverses comissions de les Festes de la Serra han treballat intensament per poder oferir una gran varietat d'actes. El seu esforç més important es veurà durant aquest setembre, però ja fa temps que es realitzen actes religiosos, esportius, culturals, etc. En aquest especial, volem recordar amb una breu pinzellada alguna de les notícies que fins ara ha generat la festa, sobretot en l'aspecte cultural. Us volem recordar que trobareu més informació de la festa a [www.centenariserra.org](http://www.centenariserra.org).

### El cartell

✓ L'escollit per a dissenyar el cartell de les Festes de la Serra 2006 va ser l'il·lustrador montblanquí Joan Vizcarra, conegut sobretot pel seu treball a la revista *El Jueves*. Utilitzant els traços que més el caracteritzen, Vizcarra ha dibuixat un cartell alegre i colorista, que s'inspira de ple en el folklore montblanquí. Els gegants, els nans, la mulassa, l'àliga i el drac es converteixen en els portadors de la imatge de la Mare de Déu de la Serra. Fer aquest cartell ha estat un gran repte per en Vizcarra, ja que es tracta de les Festes del Centenari de la patrona.

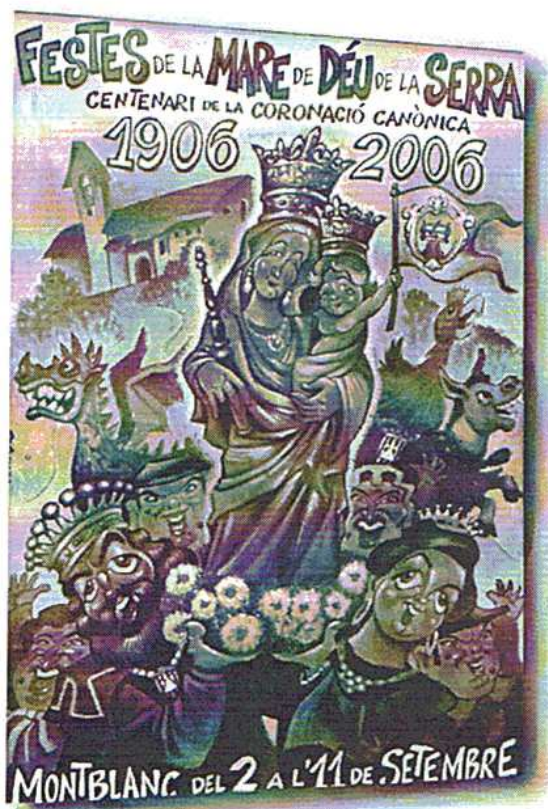
El cartell es va presentar el mes de maig, du-

rant les Festes i Fires de Sant Maties. L'acte va estar presidit per l'alcalde de Montblanc, Josep Maria Campdepadrós; el president de la Comissió de Festes, Pere Domènech, i Joan Vizcarra, autor del cartell. Després d'uns parlaments sobre l'autor, l'obra i el simbolisme d'aquest cartell, en Vizcarra i la pubilla de Montblanc, la Laia Blavi, van descobrir el cartell, que va arrencar els aplaudiments del nombrós públic assistent.

Dins el programa de festes, hi haurà una litografia del cartell signada per l'autor.

### El pregó

Cal recordar que de manera extraordinària la processó de baixada i retorn de la imatge de la Mare de Déu s'ha ampliat molt perquè pugui arribar a tots els barris. Així, la processó de baixada és de 3.349 metres i la de retorn, de 2.242 metres. El recorregut complet el trobareu al web de les festes. La Comissió de Festes espera que els montblanquins i montblanquines es bolquin de ple en la processó i guarneixin els carrers i els balcons amb els domassós i llums que s'han posat a la venda en diversos establiments col·laboradors.



Cartell de les Festes del Centenari dissenyat pel conegut dibuixant Joan Vizcarra Carreras

✓ L'ampli teixit associatiu montblanquí s'ha bolcat de ple en les Festes del Centenari. Cadascuna ha celebrat un ofici solemne al santuari i, a més, han preparat activitats diverses. Fa poc, Montblanc es va omplir de gegants, gegantes i geganters de tot Catalunya en la trobada de la Ciutat Geganteria 2006 que va organitzar els Amics dels Gegants. Més 200 colles van fer-hi acte de presència. En honor també de les Festes, l'Associació Medieval va organitzar l'últim dia de la XIX Setmana Medieval un solemne concert amb la Jove Orquestra Simfònica del Baix Llobregat, que va interpretar *La Llegenda de Sant Jordi; cantata per a Narrador, orquestra i cor*, de Raimon Romaní. Els amics de Montblanc van celebrar una trobada i durant l'ofici al Santuari es va presentar la reproducció de la Mare de Déu Petita, obra de l'artista Rebeca Muñoz. La reproducció està feta amb alabastre de Girona i mesura 50 cm d'alçada.

Aquests són només alguns dels actes que han omplert el calendari jubilar.

Les entitats que enguany fan 25 anys mereixen un reconeixement especial, ja que vol dir que es van fundar l'any del 75è aniversari de la Coronació. Són el Club d'Hoquei Patins, la Banda de Música, la mulassa, el drac i l'àliga. I enguany torna a ser un any molt especial per a ells. La Banda de Música, per exemple, ha enregistrat el seu primer CD i ha organitzat pel 10 de setembre la Trobada de Bandes de Música de Catalunya, que portarà més de 1.500 músics als nostres carrers. El Club d'Hoquei ha celebrat

aquesta efemèride amb multitud d'actes. El drac i l'àliga també tenen un protagonisme especial: enguany presentaran un drac petit (el dia 2 de setembre durant el correfoc infantil) i la reproducció petita de l'àliga (7 de setembre). Qui també estarà d'estrena són els Nans de Montblanc, ja que després de l'actuació dels Comediants (7 de setembre) es farà el bateig dels 4 nans nous. Ara n'hi haurà 12, i els nans nous, com que pesen menys, els podran portar nens més petits, que a més estrenaran ball.

✓ El Centenari també deixarà empremta cultural a Montblanc. S'organitzen el I Concurs d'Escultura Internacional Vila Ducal de Montblanc i la I Mostra Internacional de Pintura Jove de la Mediterrània.

La Comissió de Festes del Centenari de la Coronació Canònica de la Verge de la Serra amb el suport de l'Ajuntament de Montblanc ha convocat aquest concurs amb l'objectiu de deixar constància de la celebració de la coronació de la nostra patrona amb una escultura a la via pública. L'escultura guanyadora s'ubicarà a la futura rambla La Batedora, situada en una zona per urbanitzar. El tema és lliure i s'hi pot participar de manera individual o col·lectiva.

L'autor/a de l'obra guanyadora rebrà com a premi l'execució de l'obra que no haurà d'excedir de 20.000 (subjectes a la retenció d'IRPF) i condicionat a la realització efectiva de l'escultura. L'autor/a de l'obra classificada en segon lloc rebrà 1.200 euros i l'autor/a de l'obra classificada en tercer lloc en rebrà 900.

✓ I Mostra Internacional de Pintura Jove de la Mediterrània Medalla d'Or Vila de Montblanc (Premi Martínez Lozano). L'Ajuntament de Montblanc, la Comissió de Cultura de les Festes de la Serra, el Museu-Arxiu de Montblanc i Comarca i l'Associació Amics de Martínez Lozano convoquen aquesta mostra per a tots els joves artistes de fins a 35 anys i residents en països de la conca del Mediterrani.

Els artistes poden presentar una sola obra de tema lliure, sempre que no hagi estat presentada en cap altre certamen. S'accepten obres realitzades amb qualsevol tècnica i suport.

Hi ha un sol premi de 6.000 euros i Medalla d'Or Vila de Montblanc. El guanyador/a es donarà a conèixer a principis de setembre, quan s'inauguri l'exposició de les obres seleccionades.

Els responsables de la Comissió de Cultura estan segurs que aquests dos certàmens donaran un alt nivell cultural i artístic a les Festes i, a més, serviran perquè a través de l'escultura i la pintura es recordi aquest Centenari.

✓ Les Festes del Centenari han servit també per recuperar dos fons fotogràfics i una joia cinematogràfica. A través de la Comissió de Cultura, les famílies dels fotògrafs Vicenç Baldrich i Josep Moix han cedit el seu fons fotogràfic a l'Arxiu Comarcal. Una de les primeres tasques va ser la digitalització per a la seva millor conservació. Aquesta recuperació s'ha pogut fer mercès a la col·laboració de la Fundació Martí l'Humà.

Les Festes del Centenari són unes festes tan extraordinàries que generen constantment notícies i novetats. Des de la web de les festes [www.centenariserra.org](http://www.centenariserra.org) esperem complir amb l'objectiu d'acostar-vos tot el que succeeixi durant les Festes. Gaudim les Festes tots junts!

L'Arxiu de Vicenç Baldrich comprèn uns 1.500 negatius dels anys quaranta als seixanta. L'ull fotogràfic de Vicenç Baldrich va immortalitzar diversos esdeveniments socials i polítics, festes populars i festes majors. L'Arxiu Josep Moix també conté uns 1.500 negatius en plaques de vidre. Les seves imatges plasmen el Montblanc dels anys trenta i cinquanta i hi ha molts

retrats personals, vistes de la vila o festes populars, com el Corpus.

D'altra banda, la família de Joan Solè, que va ser propietari del Teatre Principal montblanquí, ha cedit a la Generalitat en dipòsit una pel·lícula de nitrat en 35 mm en què es pot veure la coneguda cavalcada de Reis del 1927 o l'antic altar de la Serra. Aquesta pel·lícula es va portar a la Filmoteca

de Catalunya perquè es procedís a la restaurar-la, ja que en perillava l'estat de conservació. S'han recuperat uns 10 minuts de metratge. Un cop recuperades, Montblanc podrà tornar a veure aquestes imatges durant les Festes de la Serra.

Les fotografies i la pel·lícula formaran part d'un dels dos DVD que acompanyen el programa de Festes que es posa a la venda.

## Poesies: el llenguatge del cel

### ESTEL BLANC

*Mare de Déu de la Serra,  
vós sou l'estel blanc  
que il·lumineu la terra  
d'aquesta vila de Montblanc.*

*Viatgera de pobre equipatge,  
a qui un santuari vàrem vestir.  
Aquest és ara vostre habitatge  
i el de cada devot montblanquí.*

*Verge d'enigmàtica mirada,  
el vostre somriure és callat,  
i sorpreneu a la mainada  
amb el vostre dit mutilat.  
Mare, el nostre amor acarona  
el vostre brillant mantell  
i us lloem com a patrona,  
besant el vostre anell.*

*Mare de Déu de la Serra,  
vós sou l'estel blanc,  
que il·lumineu la terra  
d'aquesta vila de Montblanc.*

*Sou un llac d'aigües clares,  
a on tots ens mirem les cares.  
Sou l'ocell que volant va,  
a trobar una solitària ma.  
Sou arbre florit de tardor,  
que els cors omple de devoció.  
Sou una pinzellada de color  
en el llit del dolor.  
Sou la brisa fresca del matí,  
que ens ajuda a fer camí.  
Sou el tot i el més,  
quan ja no ens resta res.*

*Mare de Déu de la Serra,  
vós sou l'estel blanc,  
que il·lumina la terra  
d'aquesta vila de Montblanc.*

Enriqueta Moix Maré\*

\*És 1r Premi de poesia Grau Miró de Haikus de Barcelona, i 3r Premi del Certamen de Sta. Margarida de Montbuí, entre d'altres.

### A LA VERGE DE LA SERRA

*Verge Santa de la Serra  
set-cènts anys que ens escolteu  
quantes rialles!, quants plors!,  
quantes pregàries rebeu  
dels montblanquins i d'arreu.*

*Vós sou nostra salvaguarda  
sou la mare que acolliu  
als fills que amor us demanaren  
protecció, ajut i consol.*

*Si arribem amb el cor aspre  
i amb els ulls llagimejant  
en mirar la vostra imatge  
l'angoixa i el plor es desfan*

*Tot retornant cap a casa  
amb la pau que ens heu transmès  
una esperança novella  
ens conforta d'allò més*

*Fins la fe s'ha fet més gran  
en pensar que aquesta mare  
que ens acompanya fa segles  
romandrà sempre a Montblanc.*

Pepita Andreu i Gil

Aquesta poesia l'escrigué l'autora per commemorar el 75 aniversari

### MARE DE DÉU DE LA SERRA

*Dolça Verge Venera  
per milers de montblanquins  
no oblidant altres contrades...  
feu-nos sentir vostra mirada  
i que en penetri cor endins.*

*Quan venim a suplicar-te  
que en deslliureu de tot mal  
tan sols Vós, Verge estimada,  
des del vostre pedestal  
en doneu l'amor perfecte  
que ens conforta i és el que  
més val.*

*Així doncs, seguïu  
fent-nos ombra viva,  
començant des el  
cambriol acollidor  
perquè copsem amb  
Vós el gran tresor  
que junt amb el vostre  
Fill que ens guia  
no ens manqui,  
el que més necessitem.*

Maria-Isabel Porta

**POBLET I TEIXIDÓ, 10 • TEL. 977 86 32 49 • 43400 MONTBLANC**

**MENÚ DIARI**  
**PLATS COMBINATS**  
**TAPES VARIADES**  
**ENTREPANS**



**TINTORERIA MONTBLANC**



**OFERTA rental 2 edredons o 3 mantes 27,30 €**

Catifes, pell i llenceria  
 Tintat de roba de cotó i napa  
 Planxat de tota classe de roba  
 Passem a domicili

C/ Major, 84 • MONTBLANC  
 Tels. 977 86 07 48 - 977 86 07 49

**ANÁLISIS CLÍNICS**

- Análisis clíniques
- Análisis d'aliments
- Análisis d'aigües
- potables i residuals

c/Pou Casals, 3 baixos Tel. 86 13 20 MONTBLANC  
 Passeig Canelles, 17 • Tel. 87 00 31 • Fax 87 11 49  
 L'ESPUGA DE FRANCOLL  
 a.sanchez.01@recol.es

**LABORATORI D'ANÁLISIS COMARCAL**



ANNA SANCHEZ I FARRÉ  
 DAVID ROVIRA I MINGELLA  
 Farmacèutics analistes

**Dec-Retex S.L.**

**Decoració i reclam tèxtil**



**Garatge Gaya, SA**



**SEAT**

Mlla. Santa Tecla, 29-31  
 43400 Montblanc  
 (Tarragona)

Tel.: 977 86 24 66  
 977 86 24 96  
 Fax: 977 86 23 83

**MIX**

• ASSEGUANCES  
 C. Pintor Potau, 1  
 Tel. 977 86 25 92  
 • FINQUES  
 C. Ribes, 22  
 Tel. 977 86 27 68

• GESTORIA  
 LABORAL-FISCAL  
 C. Pintor Potau, 8  
 Tel. 977 86 07 70

MONTBLANC

**Fusteria i Decoració FERRER**



Jaume Ferrer i Cassó

Major, 115 • Tel. 977 86 22 65 • 43400 MONTBLANC

# L'abric de la Daixa

## Patrimoni turístic de les Muntanyes de Prades

Ramon Viñas, Josep Leonart i Ramon Palau

*El vocable «Daixa» és el nom de la filla d'en Pep Leonart a qui es va dedicar la descoberta*

Des de els inicis del projecte CIAR, el Centre d'Interpretació de l'Art Rupestre de les Muntanyes de Prades, ens arribaren notícies, per part d'excursionistes, espeleòlegs, escaladors i habitants de la Conca, de l'existència de llocs amb manifestacions rupestres desconeguts pels especialistes, cosa que certifica una vegada més la riquesa documental que conserva la regió des de la Prehistòria (Viñas: 2005 b).

En el butlletí informatiu *Museu* editat pel Museu-Arxiu de Montblanc i Comarca (setembre 2005,

pàg. IV i XV) senyalarem que durant el procés de muntatge museogràfic del CIAR (2002-2005), vàrem haver d'actualitzar la documentació per tal de realitzar les còpies d'art rupestre exposades a l'edifici de la nova presó. Entre aquestes, els gravats de la Cova del Minaire i les pintures de l'Arlequí (CIAR: plafons 4.4 i 7.1) i (Viñas i Martín: 2003), així com les pintures de l'abric del Britus III i l'epígraf gravat d'època ibèrica del conjunt de les Ferradures (CIAR, plafó 7.3 i 9.3) (Viñas: 2005 a).

Ara, amb aquest avenç

donem a conèixer una nova localitat amb pintures rupestres, coneguda com l'abric de la Daixa, que ve a sumar-se al magnífic conjunt de les Muntanyes de Prades, declarat Patrimoni Mundial.

### Antecedents

L'any 2002, Josep Leonart (més conegut com Pep de la Bartra), va recórrer algunes cavitats de la cinglera, sobre l'enrunat Mas del Britus, descobrint una pintura a l'abric del Britus III; la nova figura correspon a un signe esquemàtic-abstracte del tipus oreneta. Posteriorment, i durant la primavera de l'any 2003, va seguir donant tómb per la mateixa cinglera (caminades que practica habitualment) i va localitzar, més amunt, un altre abric amb pintures del mateix estil que anomenà com Abric de la Daixa.

Aquests nous abrics amb manifestacions rupestres, han estat visitats per alguns estudiosos i interessats en el tema (Josep Zaragoza, Josep Martí, Andreu Ollé, Josep M. Vergés, Ramon Palau, Manfred i Katja Bader, Mercedes Loperena i Elisa Revah, Dolors i Enric Vilalta, entre d'altres), però els firmants d'aquesta nota no visitaran —plegats— els abrics fins a principis de setembre de l'any 2005. En l'esmentada inspecció, Ramon Viñas i Ramon Palau descobriren altres representacions abstractes a l'abric del Britus

*(Foto 1) Figura principal del conjunt rupestre de la Daixa.*





III, i molt a prop les restes d'unes altres manifestacions, igualment abstractes, que designarem com Britus IV (seran descrites en un altre article).

Amb aquestes noves dades, les cites amb abrics amb pintures rupestres a les Muntanyes de Prades, sumen 17 conjunts, malgrat que encara queden molts indrets i racons per explorar i registrar.

### Abric de la Daixa

L'abric, orientat al SW, està situat a uns 880 m a la part alta de la cinglera del barranc del Pirro. Té uns 20 m d'extensió, està format pel seguit de tres concavitats. La seva alçada oscil·la entre 1,50 i 4 m, la fondària és d'uns 3,50 m (i correspon a l'amplada de la plataforma o terrassa de base). En el seu interior, paret i sostre, es localitzen uns 12 agrupaments pictòrics de concepció esquemàtico-abstracte pintats en color vermell (foto 1).

Dins la primera concavitat, de sostre baix, si troben 6 unitats, molt afectades per l'erosió natural. En la segona, apareixen 4 grups, entre ells destaca l'element més particular i sorprenent del conjunt, es tracta d'un motiu que s'articula a partir de una sèrie de barres (o traços) enllaçats a dos triangles (perfilats) que recorden un rostre en visió frontal i amb el cap ornamentat (els triangles representarien els ulls d'una mena d'«ídol amb tocat») (foto 2). Al seu voltant s'hi troben altres agrupaments de barres i la tercera concavitat, la més espaiosa i de sostre més alt està presidida per la figura d'un possible instrument, format per dos triangles



units i emmanegats, a manera d'una destrala doble (s'observa a 2 m de terra i a la part central de l'abric).

Novament ens trobem amb dues novetats tipològiques i temàtiques a les Muntanyes de Prades, per una part, l'hipotètic rostre amb «ulls triangulars» i, per altre, la possible «destrala doble». En el primer cas desconeixem paral·lels, exceptuant els triangles dobles, i en el segon, ens trobem, davant d'un element iconogràfic que sembla provenir del Mediterrani oriental durant l'edat de bronze, és a dir, una figura que evoca l'estil del món minoic. Aquest tipus d'instruments tenien un caràcter simbòlic molt important i estaven vinculats al poder religiós i militar.

És interessant comentar, que la major part del conjunt rupestre del Britus (I, II, III, i IV) així com el de la Daixa, i la resta d'abrics del barranc del Pirro, s'enqua-

dren en el mateix context temporal i cultural, entre el segon i tercer mil·lenni aC. Una temàtica que seguirem investigant i presentant en altres articles.

### Cites bibliogràfiques

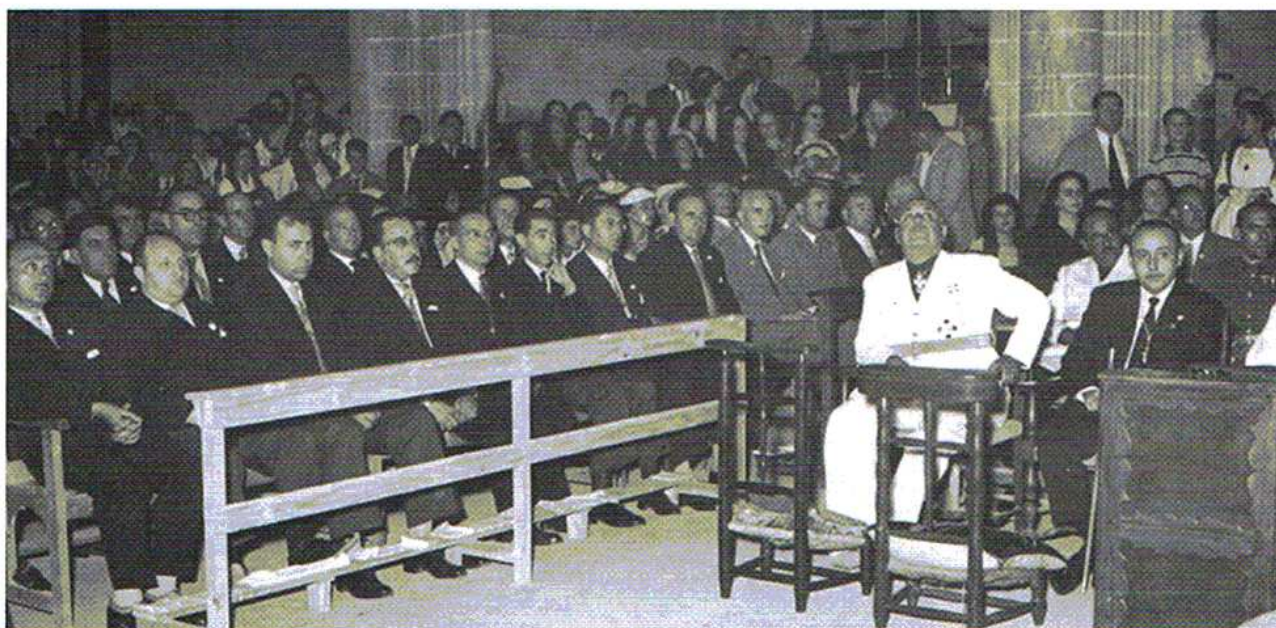
Viñas, R. i Martín, J. (2003): "Noves aportacions per l'art rupestre de les muntanyes de Prades", *Reboll, Butlletí del Centre d'Història Natural de la Conca de Barberà* (Montblanc, Tarragona) II Època, núm. 2, pp.10-12.

Viñas, R. (2005 a): "Noves dades per a l'estudi de l'art rupestre a les Muntanyes de Prades: Britus III i les Ferradures", *Museu, Butlletí Informatiu*. (Tercera època, núm 1. Setembre, Museu Arxiu de Montblanc i Comarca, Montblanc, pp.XIV-XV)

Viñas, R. (2005 b). *Guia de l'art rupestre de les Muntanyes de Prades*. (MAC, Museu Arqueològic de Catalunya, 59 pàg.).

(Foto 2) Vista de l'abric de la Daixa, en el barranc del Pirro.

# Temps recents passats



*Fotografies de l'arxiu de Ramon Requesens i Queralt*

No podien faltar en aquest número fotos evocadores d'aniversaris anteriors de les Festes de la Mare de Déu de la Serra. Les dues fotos són del 1956.

La foto superior mostra les autoritats municipals i provincials d'aquells dies. Al banc de primera fila, d'esquerra a dreta: l'alcalde Cabeza, el jutge de primera instància Hornillos, el tinent d'alcalde Josep Ma.

Giné, el jutge comarcal Tassier, el concejal Xavier Amorós (Xolís), el concejal Josep París, el secretari de l'ajuntament Serrano, el concejal Josep Vidal i la persona del vestit clar del costat és l'alcalde de l'Espluga de Francolí el Randé. En lloc destacat: el governador civil, i el president de la Diputació de Tarragona.

A l'altra imatge hi ve-

iem el diplomàtic i escriptor Joan Estelrich en un moment del seu famós discurs, dissertant davant la reina dels Jocs Florals, Maria Mercè Viñas Farré, acompanyada de les dames d'honor (d'esquerra a dreta) Camila del Castillo, Ramona Solé Maseras, Maria Rosa Bertran (de l'Espluga), Joana Mestres (de Valls) i Maria Teresa Clofent.



fàcil col·locació



acabats perfectes



gran resistència



qualitat i elegància

SAS posa a la seva disposició una extensa gamma d'elements decoratius - de gran resistència i fàcils de col·locar - pels seus murs i tanques de jardí, piscines, jardineres, balustrades ...

COMPROMÍS DE QUALITAT



Si desitja rebre un catàleg gratuït envii aquest cupó a :

 Prefabricats de Formigó, SA  
Pg. Torras i Bages 106 - 08030 Barcelona  
Telèfon: 93 345 88 50 Fax: 93 346 17 13  
sas@sas-sa.com www.sas-sa.es

Nom \_\_\_\_\_

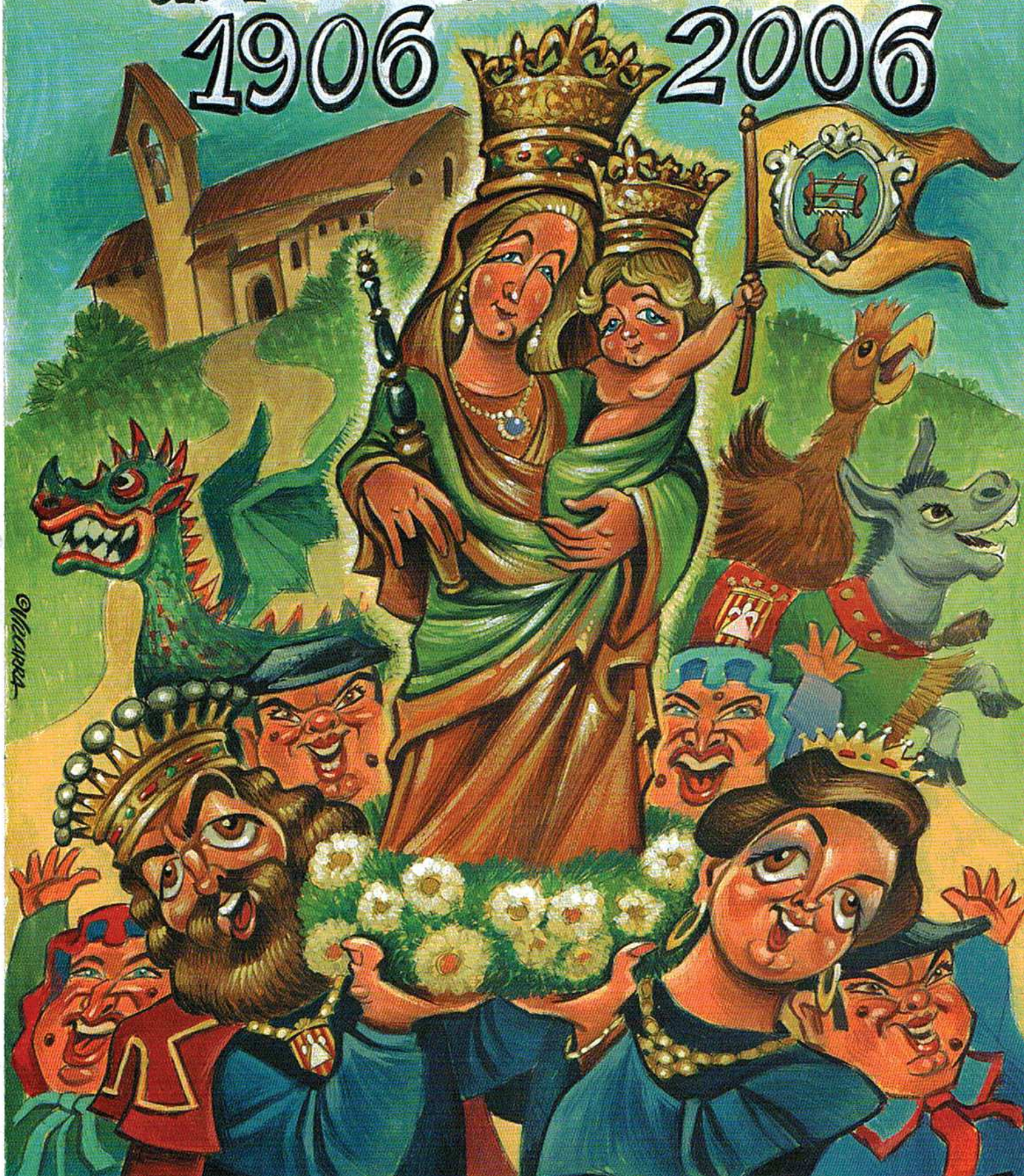
Adreça \_\_\_\_\_

C.P. \_\_\_\_\_ Població \_\_\_\_\_

# FESTES DE LA MARE DE DÉU DE LA SERRA

CENTENARI DE LA CORONACIÓ CANÒNICA

1906 2006



© Mares

MONTBLANC DEL 2 A L'11 DE SETEMBRE