



Asociación Nacional  
**SEGURIDAD  
INFANTIL**

# **INFORME SANITARIO**

## **COLEGIO PRIMARIA, ESO Y BACHILLERATO**

Periodo de informe Septiembre 2013 – Febrero 2014



## INTRODUCCIÓN

---

En el presente informe se presentan los datos de atención sanitaria registrados entre el mes de Septiembre de 2013 y 20 de Febrero de 2014, con un total de 103 días lectivos

Todos los datos presentados, así como los resultados, han sido obtenidos mediante los protocolos de recogida de atenciones y mediante el programa diseñado para tal propósito.

Los alumnos/as atendidos corresponden a los 6 cursos de primaria, 4 de la ESO y 2 de Bachillerato, con un total de 65 clases diferentes y unos 1.600 alumnos.

## RATIO DE ATENCIONES SANITARIAS

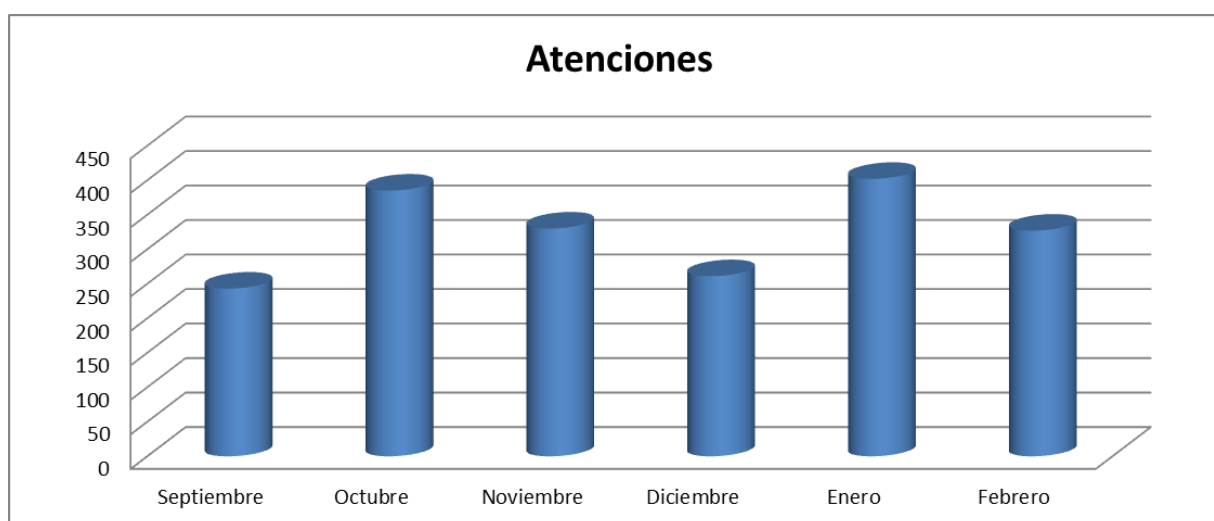
---

En el mencionado periodo se han realizado en total 1.948 atenciones sanitarias realizadas a 886 alumnos diferentes.

Con un total de 103 días lectivos, se han realizado una media cercana a 19 atenciones por día.

	Atenciones	Días lectivos	Media/Día
<i>Septiembre</i>	243	16	15,19
<i>Octubre</i>	385	22	17,50
<i>Noviembre</i>	330	20	16,50
<i>Diciembre</i>	261	14	18,64
<i>Enero</i>	402	17	23,65
<i>Febrero</i>	327	14	23,36
<b>TOTAL</b>	<b>1.948</b>	<b>103</b>	<b>18,91</b>

Cabe destacar el incremento de las atenciones/día de los dos últimos meses del estudio motivados fundamentalmente por las malas condiciones climatológicas, hecho que ha incrementado el número de pequeños accidente en el centro y procesos gripales.

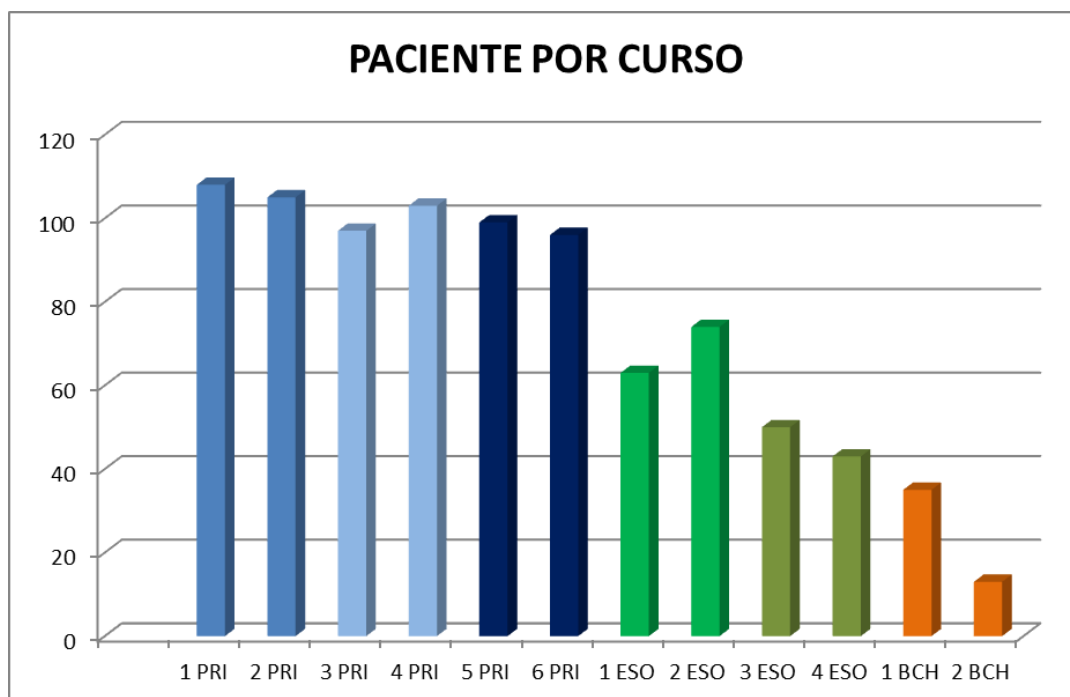


## DATOS POR ALUMNOS

---

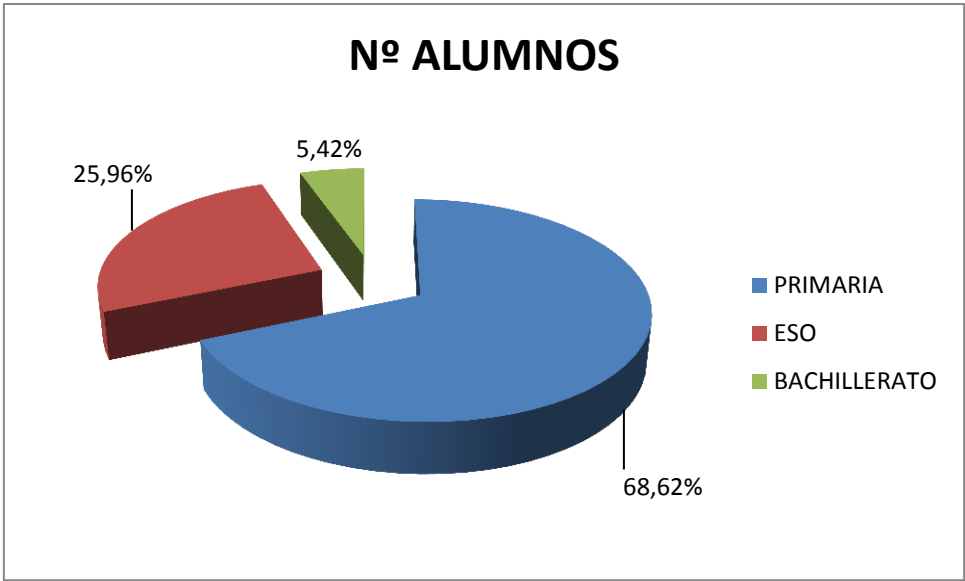
Las citadas 1.948 atenciones han sido realizadas a un total de **886 alumnos diferentes**.

Si se analizan los ratios por cursos y ciclos:

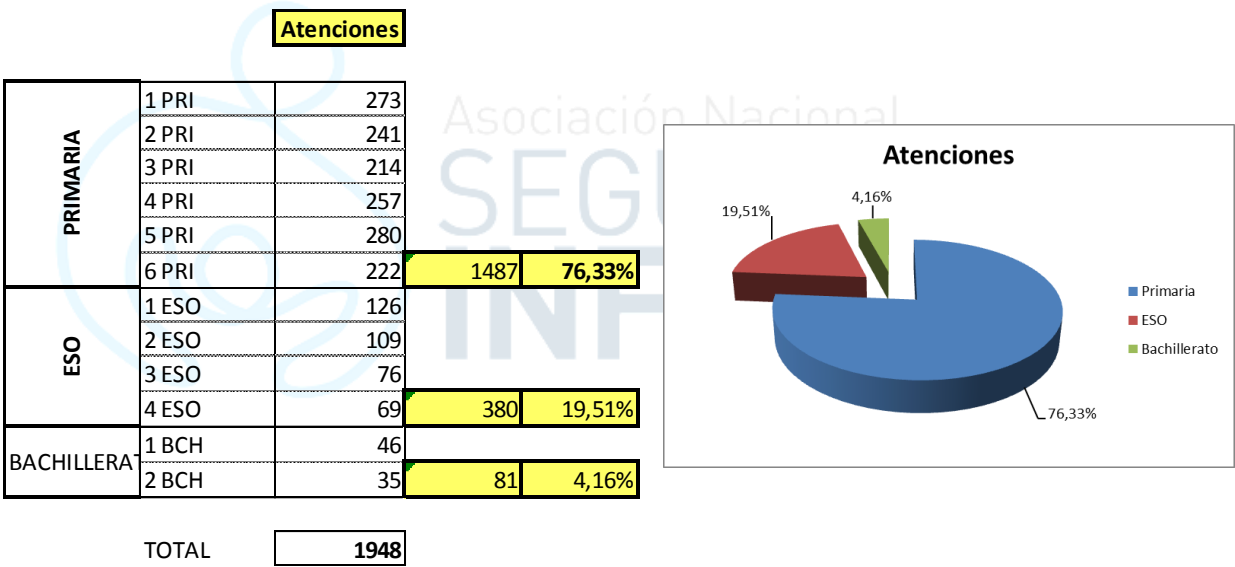


Se puede apreciar claramente como los alumnos atendidos decrecen a medida que se asciende en curso, contando con el mayor número de alumnos atendidos en los primeros cursos de educación primaria.

	CURSO	ALUMNOS	%
PRIMARIA	1 PRI	108	12,19%
	2 PRI	105	11,85%
	3 PRI	97	10,95%
	4 PRI	103	11,63%
	5 PRI	99	11,17%
	6 PRI	96	10,84%
ESO	1 ESO	63	7,11%
	2 ESO	74	8,35%
	3 ESO	50	5,64%
	4 ESO	43	4,85%
BACHILLERATO	1 BCH	35	3,95%
	2 BCH	13	1,47%
<b>TOTAL</b>		<b>886</b>	



Los alumnos atendidos en este periodo de Primaria (608 en total de 886) representan casi el 70% de los atendidos y más del 76% del total de las atenciones.



## ANÁLISIS PORMENORIZADO POR CURSOS Y CLASES

En los próximos gráficos se analiza el número de alumnos atendidos y las atenciones requeridas. A priori puede parecer un dato irrelevante, pero puede aclarar si algún curso en particular destaca en número en alguno de los casos y poder encontrar alguna de las causas.

Número de alumnos atendidos por curso

		A	B	C	D	E	F	TOTAL
PRIMARIA	1 PRI	19	20	22	11	16	20	108
	2 PRI	17	14	24	21	14	15	105
	3 PRI	15	14	12	18	19	19	97
	4 PRI	21	18	20	18	10	16	103
	5 PRI	13	18	16	20	16	16	99
	6 PRI	17	18	17	20	24		96
ESO	1 ESO	13	12	10	15	13		63
	2 ESO	16	14	11	17	16		74
	3 ESO	10	11	9	16	4		50
	4 ESO	13	4	6	16	4		43
BACHILLERA	1 BCH	6	15	5	6	3		35
	2 BCH	1	7	2	1	2		13
								<b>886</b>

Número de atenciones por curso

		A	B	C	D	E	F	TOTAL
PRIMARIA	1 PRI	71	57	54	12	39	40	273
	2 PRI	43	31	54	55	25	33	241
	3 PRI	31	36	22	40	49	36	214
	4 PRI	48	42	57	47	26	37	257
	5 PRI	32	61	40	78	33	36	280
	6 PRI	28	43	40	42	69		222
ESO	1 ESO	27	32	20	28	19		126
	2 ESO	29	17	20	19	24		109
	3 ESO	12	17	11	30	6		76
	4 ESO	16	6	11	21	15		69
BACHILLERA	1 BCH	9	19	8	5	5		46
	2 BCH	5	13	5	5	7		35
		<b>351</b>	<b>374</b>	<b>342</b>	<b>382</b>	<b>317</b>	<b>182</b>	<b>1948</b>

En ambos casos se remarca en rojo aquellas clases por encima de la media de su ciclo.

Como se ha mencionado anteriormente, este dato puede no ser relevante, ya que el pertenecer a una clase u otra no puede ser en ningún caso causa alguna de necesidad de asistencia sanitaria, pero si pudiera mostrar que el primer "filtro" de necesidad de asistencia sanitaria fuera más permisivo en algunos casos que en otros.

## ALUMNOS REITERATIVOS

Los datos de los gráficos anteriores pueden verse también altamente marcados por el hecho de la reiteración en las visitas o solicitud de asistencia sanitaria por varios alumnos.

En la siguiente tabla puede apreciarse como un mismo alumno en el periodo del estudio ha acudido hasta en 13 ocasiones diferentes:

Nº VISITAS	Alumnos	%
1	389	43,91%
2	228	25,73%
3	117	13,21%
4	70	7,90%
5	42	4,74%
6	17	1,92%
7	14	1,58%
8	5	0,56%
9	1	0,11%
10	1	0,11%
11	0	0,00%
12	1	0,11%
13	1	0,11%

Prácticamente el 70% de los alumnos que ha acudido a sanidad lo han hecho una vez (43,91%) o dos veces (25,73%).

Pero cabe destacar el caso de como un mismo alumno ha acudido de forma reiterada, llegando a los extremos de acudir hasta 12 o 13 días. Si tenemos en cuenta el ciclo con 103 días lectivos, en más de un 10% de los que ha acudido al centro han requerido asistencia.

Es preciso mencionar que todos los datos aquí presentados se hacen desde un punto de vista puramente cuantitativo y estadístico; debiendo trasladar también el hecho de aspectos cualitativos, que en alguno de los casos la asistencia a sanidad busque más

una vía psicológica, de atención no necesariamente sanitaria o como vía de escape puntual por hechos negativos en el entorno del alumno.

886

## TIPOS DE ASISTENCIA MÁS COMUNES

PATOLOGÍA / SÍNTOMA	Nº ATENCIONES
Dolores abdominal, vómito náusea	287
Trauma miembro inferior	260
Trauma craneo facial y dentario	237
Trauma miembro superior	235
Cefalea	232
Dolor garganta, oído y catarro	93
Varios	80
Afección oftalmológica	30
Afección dermis	15
Otras / medicación/ fiebre/ asma/ disnea/ mareos	296 *
Atenciones especiales diarias	183 **

**TOTAL 1948**

De la tabla adjunta de los motivos de asistencia cabe destacar varios aspectos.

Varias de las atenciones han sido o bien programadas desde casa (\*) como la necesidad de medicación o como seguimiento a una atención previa dada en el centro (curas).

Se cuenta también el hecho de contar con varios alumnos que precisan de una atención personal diaria o en periodos largos (\*\*).

Cerca del 40% de las atenciones han sido por causas traumáticas (traumas miembro inferior o superior y cráneo facial o dentario), dato que ascendería al 50% de retirar del estudio atenciones especiales diarias y asistencias programadas.

Es preciso mencionar también que una serie de las asistencias a alumnos han sido por causas provocadas no sólo fuera del horario lectivo sino también fuera del centro (fines de semana y vacaciones) con un número detectado de 40 ocasiones.

