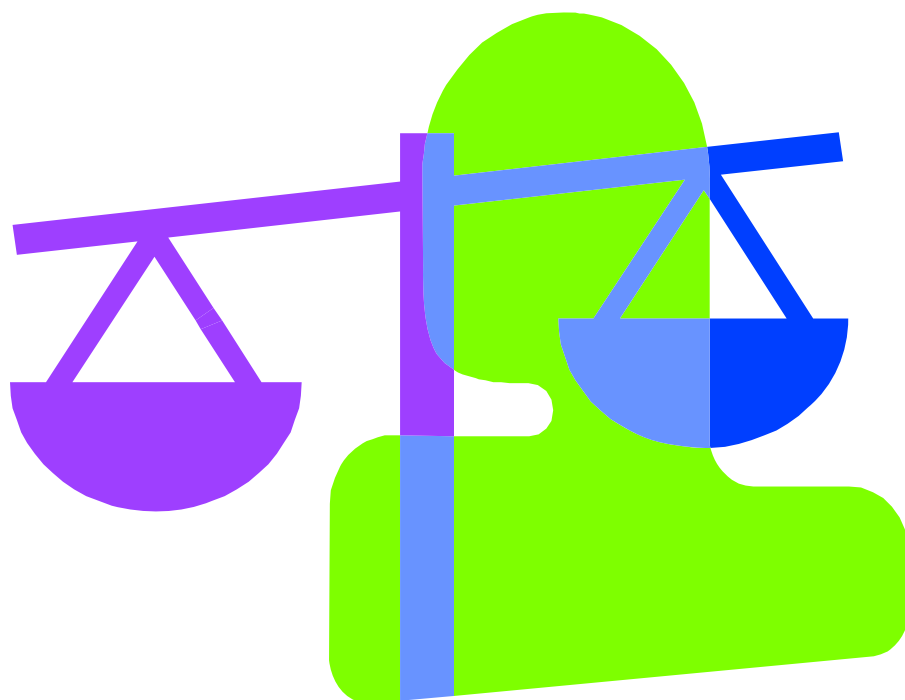


Instituto Salvadoreño para el Desarrollo de la Mujer  
(ISDEMU)

Agencia Española de Cooperación Internacional  
(AECI)



**“ GUÍA METODOLÓGICA PARA LA  
PARTICIPACIÓN CIUDADANA CON  
ENFOQUE DE GÉNERO ”**

- Manual para Capacitandos -

**Instituto Salvadoreño para el Desarrollo de la Mujer -ISDEMU-  
Agencia Española de Cooperación Internacional -AECI-**

Licda. Ana Ligia Mixco Sol de Saca  
Presidenta del ISDEMU

Licda. Zoila González de Innocenti  
Directora A. I. del ISDEMU

Licda. Ana María Minero  
Jefa de División de Capacitación del ISDEMU

Lic. Roberto Aguilar  
Jefe de División de Cooperación del ISDEMU

Licda. África Sanchís Salas  
Representante de la Agencia Española de Cooperación AECI



Consultoría realizada por la Licda. Myrna Rodríguez Navas,  
para el ISDEMU y la AECI.

***Mayo de 2006, San Salvador, El Salvador.***

Se permite la reproducción total o parcial de este documento, citando la fuente.

## **INDICE**

### **INTRODUCCIÓN**

- 1. LÍNEAS DE ACCIÓN PARA ELABORACIÓN DE DIAGNÓSTICO PARTICIPATIVO CON ENFOQUE DE GÉNERO (DPEG)**
  - 1.1. PRINCIPALES ENFOQUES SOBRE DPEG**
  - 1.2. BASES TEÓRICAS SOBRE EL PROCESO DE DPEG**
  - 1.3. PASOS O ETAPAS DEL DPEG**
  - 1.4. HERRAMIENTAS DE TRABAJO**
  
- 2. LÍNEAS DE ACCIÓN PARA LA ELABORACIÓN DE PRESUPUESTOS**
  - 2.1. DEFINICIÓN DE PRESUPUESTOS PÚBLICOS**
  - 2.2. ENFOQUE DE GÉNERO EN LOS PRESUPUESTOS PÚBLICOS**
  
- 3. SISTEMA DE SEGUIMIENTO Y EVALUACIÓN CON ENFOQUE DE GÉNERO**
  - 3.1. DEFINICIONES OPERATIVAS BÁSICAS**
  - 3.2. EL MONITOREO Y LA EVALUACIÓN CON ENFOQUE DE GÉNERO**

### **BIBLIOGRAFÍA**

# INTRODUCCIÓN

La Política Nacional de la Mujer -PNM-, vigente en El Salvador desde diciembre de 1996, es la forma concreta que ha dado el Gobierno de El Salvador para traducir a nivel nacional la puesta en práctica de la plataforma de acción aprobada en la IV Conferencia Mundial sobre la Mujer, y el Instituto Nacional de la Mujer -ISDEMU- es el organismo responsable de su aplicación. Con la ejecución de la PNM, se inicia en el país un proceso que tiende a mejorar la condición de la mujer, fundamentado en la igualdad de oportunidades entre mujeres y hombres.

El ISDEMU y la AECI, a través de la consultora Lic. Myrna Rodríguez Navas desarrolló el contenido de la “Guía Metodológica para la Participación Ciudadana de las Mujeres de la Mancomunidad de ASIGOLFO”, dirigido al personal del Grupo Gestor de la temática de Género en ASIGOLFO.

Esta Guía Metodológica se enfocó en dotar al Grupo Gestor de la Temática de Género de ASIGOLFO, de las herramientas que de una manera técnica les orienten en la introducción del tema de género en toda la Mancomunidad de ASIGOLFO, así como para la realización sistemática de actividades que fortalezcan al Grupo Gestor y que les fortalezca por la generación de impacto social en ASIGOLFO.

Para formar al Grupo Gestor en el manejo de las herramientas contenidas en la Guía Metodológica, se realizó un seminario taller en dos jornadas de 8 horas cada una, con la participación de 20 personas funcionarias de las Municipalidades de la Mancomunidad de ASIGOLFO; adicionalmente, se validó el contenido de esta Guía Metodológica con tres grupos de las Municipalidades de ....., de ..... y de ..... contando con promedio de 15 participantes en cada jornada.

Esta actividad responde a la ejecución de la PNM, cuyos objetivos estratégicos comprendidos en el sector correspondiente a PARTICIPACIÓN CIUDADANA Y POLÍTICA expresan lo siguiente:

Objetivo Estratégico 5.1. *“Promover la participación de las mujeres en el diseño de políticas públicas a nivel nacional y municipal”.*

Objetivo Estratégico 5.2. *“Fomentar el ejercicio y reconocimiento social y político de los derechos ciudadanos de la mujer”.*

Objetivo Estratégico 5.3. *“Impulsar la participación igualitaria de las mujeres y los hombres en las estructuras públicas y privadas de poder, desarrollando su capacidad y liderazgo para tener acceso a la toma de decisiones”.*

Objetivo Estratégico 5.4. *“Promover y fortalecer la organización social y política de las mujeres, potenciando su capacidad asociativa y de interlocución con los poderes públicos y privados”.*

Las acciones que comprende la puesta en práctica de los objetivos estratégicos antes citados, se enmarcan dentro del proyecto “Fortalecimiento de la Aplicación del Enfoque de Género en Políticas Públicas”, que está siendo impulsado por el ISDEMU, con el apoyo de la AECl y dentro de cuyas actividades se enmarca la presente consultoría.

Respondiendo a dicha acción se publica el presente material “Guía para facilitadores y facilitadoras” con la finalidad de propiciar la multiplicación de su contenido a todos los niveles de funcionarios y funcionarias de la Mancomunidad de ASIGOLFO.



1. LÍNEAS DE ACCIÓN PARA LA  
ELABORACIÓN DE DIAGNÓSTICO  
PARTICIPATIVO CON ENFOQUE DE  
GÉNERO (DPEG).

## 1.1.- PRINCIPALES ENFOQUES SOBRE DIAGNÓSTICO PARTICIPATIVO CON ENFOQUE DE GÉNERO (DPEG)

### 1.1.- ¿QUÉ ENTENDEMOS POR DIAGNÓSTICO?

**Es un Proceso sistemático que sirve para reconocer una determinada situación y el por qué de su existencia.**

Escribe tus propias observaciones, según lo expuesto en la capacitación:

---

---

---

---



## ¿QUÉ ENTENDEMOS POR DIAGNÓSTICO PARTICIPATIVO?

**Proceso sistemático que sirve para reconocer una determinada situación y el por qué de su existencia, en dónde la construcción del conocimiento se hace con la intervención y opiniones de las personas que tiene que ver con esa situación.**

Escribe tus propias observaciones, según lo expuesto en la capacitación:

---

---

---

---

## ¿QUÉ ENTENDEMOS POR DIAGNÓSTICO PARTICIPATIVO CON ENFOQUE DE GÉNERO?

Es un Proceso sistemático que sirve para reconocer una determinada situación y el por qué de su existencia, en dónde la construcción del conocimiento se hace con la intervención y opiniones diferenciadas de las personas que tiene que ver con esa situación. Sin embargo, las personas no son vistas como un grupo homogéneo, sino que se reconoce que mujeres y hombres tienen necesidades, percepciones y realidades diferentes según su género, su sexo, su edad y visibiliza también las relaciones de poder al interior de la comunidad.

Escribe tus propias observaciones, según lo expuesto en la capacitación:

---

---

---

---



**¿CUÁL ES LA DIFERENCIA ENTRE LOS 3 CONCEPTOS DE DIAGNÓSTICO QUE ACABAMOS DE REVISAR?**

---

---

---

---

**¿CUÁL ES LA IMPORTANCIA DE REALIZAR UN DIAGNÓSTICO PARTICIPATIVO CON ENFOQUE DE GÉNERO?**

---

---

---

---

## 1.2.- PASOS O ETAPAS DEL DIAGNÓSTICO PARTICIPATIVO CON ENFOQUE DE GÉNERO (DPEG)

### 1.2.- ¿CUÁLES SON LOS PASOS O ETAPAS PARA REALIZAR DIAGNÓSTICO PARTICIPATIVO CON ENFOQUE DE GÉNERO?

- Ubicación del contexto.
- Diseño.
- Identificación de participantes.
- Recolección de la información.
- Análisis, Evaluación y devolución de la información.
- Conclusiones y Diseño de una Estrategia para seguir.

Escribe tus propias observaciones, según lo expuesto en la capacitación:

---

---

---

---

---

---

---

---

---

---

**AL REALIZAR EN SU COMUNIDAD, DIAGNÓSTICO PARTICIPATIVO CON ENFOQUE DE GÉNERO ¿QUIÉNES CONSIDERA QUE DEBERÍAN PARTICIPAR? ¿POR QUÉ?**

---

---

---

---

---

**DE QUE MANERA SE PUEDE CONOCER QUE HAY QUE HACER PARA LOGRAR MEJORAR LA PARTICIPACIÓN CIUDADANA DE MUJERES EN SU COMUNIDAD ¿QUÉ CONDICIONES SON LAS QUE HAY QUE CONTRIBUIR A SUPERAR?**

---

---

---

---

---

---

---

---

---

---

**VAMOS A HACER UN EJERCICIO DE DIAGNÓSTICO CON ENFOQUE DE GÉNERO ENTRE LOS Y LAS PARTICIPANTES DE ESTA CAPACITACIÓN,.**

**VAMOS A LLENAR LA MATRÍZ QUE APARECE A CONTINUACIÓN.**

## MARCO ANALÍTICO DE HARVARD

PERFIL DE ACTIVIDADES: Responde a la pregunta ¿quién hace qué?

ACTIVIDAD	MUJER ADULTA	HOMBRE ADULTO	MUJER JOVEN	HOMBRE JOVEN
Actividades productivas <ul style="list-style-type: none"><li>• Actividades agrícolas en la parcela</li><li>• Actividades agrícolas en el patio</li><li>• Otras</li></ul>				
Actividades reproductivas <ul style="list-style-type: none"><li>• Labores domésticas</li><li>• Cuidado de niños y enfermos</li><li>• Acarreo de agua y leña</li><li>• Otras</li></ul>				
Actividades comunitarias <ul style="list-style-type: none"><li>• Religiosas</li><li>• Educativas</li><li>• Salud</li><li>• Otras</li></ul>				

PERFIL DE ACCESO Y CONTROL: Responde a la pregunta ¿quién tiene acceso y control sobre los recursos y beneficios del desarrollo?

ACTIVIDAD	MUJER ADULTA	HOMBRE ADULTO	MUJER JOVEN	HOMBRE JOVEN
Poseedor de la tierra				
Poseedor de la vivienda				
Posesión de otros recursos de producción (maquinaria, edificios, ganado, etc.)				
Acceso al crédito				
Control sobre la venta de bienes y sobre el producto de lo vendido				
Acceso a la educación y capacitación				
Acceso a tiempo de descanso				
Otros				

PERFIL DE INFLUENCIAS: Busca determinar cuales son los factores que influyen en las actitudes y conducta de las personas en una sociedad determinada (leyes, religión, costumbres, etc.).

**¿CONSIDERA QUE OBTENER INFORMACIÓN POR SEPARADO DE GRUPOS POBLACIONALES POR EDAD Y SEXO, FACILITA EL ANÁLISIS? ¿POR QUÉ?**

---

---

---

---

---

**¿QUÉ CONCLUSIONES PUEDE HACER DEL EJERCICIO DE DIAGNÓSTICO REALIZADO?**

---

---

---

---

---

**¿CONSIDERA QUE LA INFORMACIÓN OBTENIDA PUEDE SERVIR PARA ELABORAR UN PLAN O UN PROYECTO PARA SUPERAR ALGUNA SITUACIÓN DE ALGUNO DE LOS GRUPOS POBLACIONALES DIAGNOSTICADOS?**

---

---

---

---

---



## 2. LÍNEAS DE ACCIÓN PARA LA ELABORACIÓN DE PRESUPUESTOS.

## 2.1.- DEFINICIÓN DE PRESUPUESTOS PÚBLICOS

### 2.1.- ¿QUÉ ENTENDEMOS POR PRESUPUESTO?

**Un presupuesto es un plan de acción que se expresa en valores y términos financieros, orientado a cumplir una meta prevista y que debe cumplirse en determinado tiempo.**

**Dicho de otra manera, un presupuesto es una manera de asegurar fondos para llevar a cabo las actividades que se desean llevar a cabo en un período determinado.**

Escribe tus propias observaciones, según lo expuesto en la capacitación:

---

---

---

---

---

---

### ¿QUÉ TIPOS DE PRESUPUESTOS CONOCE USTED?

---

---

---

---

---

---



**¿QUÉ DIFERENCIA HAY ENTRE PRESUPUESTOS PÚBLICOS Y PRIVADOS?**

---

---

---

---

---

---

---

---

**¿CUÁL ES LA IMPORTANCIA DEL PRESUPUESTO DE SU MUNICIPIO?**

---

---

---

---

---

---

---

---

**¿CONOCE EL PRESUPUESTO DE SU MUNICIPIO?**

---

---

---

---

---

---

---

---

**¿CONTIENE EL PRESUPUESTO DE SU MUNICIPIO PARTIDAS PRESUPUESTARIAS PARA SUPERAR DESIGUALDADES Y BRECHAS DE GÉNERO? EXPLIQUE.**

---

---

---

---

---

**¿CONTIENE EL PRESUPUESTO DE SU MUNICIPIO PARTIDAS PRESUPUESTARIAS PARA MEJORAR LA PARTICIPACIÓN CIUDADANA DE LAS MUJERES EN SU MUNICIPIO? EXPLIQUE.**

---

---

---

---

---

**¿CONOCE USTED COMO SE FORMULA EL PRESUPUESTO DE SU MUNICIPIO? ¿QUIÉN O QUIÉNES TOMAN LA DECISIÓN DE APROBAR EL PRESUPUESTO?**

---

---

---

---

---

## 2.2.- ENFOQUE DE GÉNERO EN LOS PRESUPUESTOS PÚBLICOS.

### 2.2.- ¿QUÉ ENTENDEMOS POR PRESUPUESTO CON ENFOQUE DE GÉNERO?

Un presupuesto con enfoque de género es un plan de acción que se expresa en valores y términos financieros, orientado a cumplir una meta prevista y que debe cumplirse en determinado tiempo y que distribuye los recursos para beneficiar a los distintos grupos que conforman la sociedad: mujeres, hombres, niñas, niños, adultos mayores, personas con capacidades especiales y grupos diversos, reconociendo sus diferencias y atendiendo de manera puntual a sus necesidades, de manera justa y equitativa.

Escribe tus propias observaciones, según lo expuesto en la capacitación:

---

---

---

---

---

### ¿CUÁL ES LA IMPORTANCIA DE UN PRESUPUESTO CON ENFOQUE DE GÉNERO?

---

---

---

---

**¿CONOCE USTED PRESUPUESTOS MUNICIPALES CON ENFOQUE DE GÉNERO?**

---

---

---

---

---

**¿EN CUÁLES ETAPAS DE LA FORMULACIÓN DE UN PRESUPUESTO DEBE HABER PARTICIPACIÓN E INCIDENCIA PARA LOGRAR QUE TENGA ENFOQUE DE GÉNERO?**

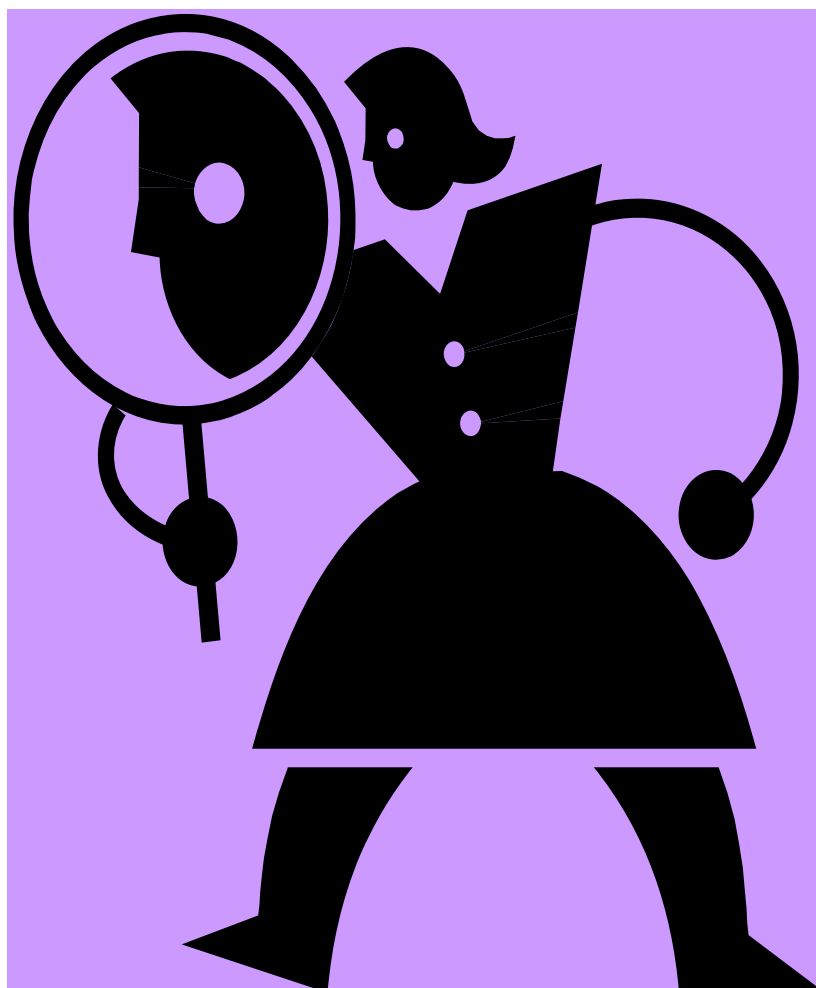
---

---

---

---

---



### 3. SISTEMA DE SEGUIMIENTO Y EVALUACIÓN CON ENFOQUE DE GÉNERO.

## 3.1.- DEFINICIONES OPERATIVAS BÁSICAS PARA MONITOREO Y EVALUACIÓN

### 3.1.1.- ¿QUÉ ENTENDEMOS POR PLANIFICACIÓN?

La planificación es un proceso de elaboración de planes y de organización de su cumplimiento, para alcanzar una visión, objetivos o imagen de futuro, optimizando los recursos. Los y las planificadores/as del desarrollo analizan la información diagnóstica, evalúan las diferentes situaciones vinculadas a las capacidades de ejecutoria organizacional para prever y decidir sobre la dirección en que se desarrollarán las actividades futuras.

Escribe tus propias observaciones, según lo expuesto en la capacitación:

---

---

---

---

---

### 3.1.2.- ¿QUÉ ES EL MONITOREO?

El *monitoreo* es el seguimiento rutinario de las actividades de un programa a través de una medición regular y continua para ver si las actividades planificadas se están realizando. Los resultados muestran si las actividades del programa se están implementando de acuerdo a los planes.

Escribe tus propias observaciones, según lo expuesto en la capacitación:

---

---

---

---

---

### 3.1.3.- ¿QUÉ ES EFICIENCIA?

**La eficiencia es un concepto utilizado para referirse a la relación existente entre el trabajo planificado y el ejecutado, que toma en cuenta el tiempo, la inversión económica, el personal asignado y los recursos materiales. Tiene que ver con nuestra capacidad de realizar el trabajo.**

Escribe tus propias observaciones, según lo expuesto en la capacitación:

---

---

---

---

---

### 3.1.4.- ¿QUÉ ES LA EVALUACIÓN?

**Como mecanismo institucional, es un proceso continuo de investigación y análisis de los cambios más o menos permanentes que se dan en una comunidad, como una consecuencia directa o indirecta del quehacer institucional o de la ejecución de un proyecto.**

Escribe tus propias observaciones, según lo expuesto en la capacitación:

---

---

---

---

---

### 3.1.5.- ¿QUÉ ES EFICACIA?

**La eficacia hace referencia a las capacidades y fortalezas de una organización para cumplir con los objetivos asumidos en su planificación. La eficacia nos indica en qué medida nos acercamos al objetivo, imagen o visión institucional. Alcanzar los objetivos previstos implica la realización de acciones que posteriormente se valoran en los niveles cuantitativo y cualitativo.**

Escribe tus propias observaciones, según lo expuesto en la capacitación:

---

---

---

---

---

### 3.1.6.- ¿QUÉ ES PRODUCTO?

**El concepto de producto en los proyectos de desarrollo es: servicios que se brindan (información, asesoría, capacitación, etc.).**



Escribe tus propias observaciones, según lo expuesto en la capacitación:

---

---

---

---

---

### 3.1.7.- ¿QUÉ ES RESULTADO?

**Los resultados son los logros de de las actividades emprendidas, de los productos transferidos y de la respuesta de la población participante. Significan cambios positivos producidos en las actitudes o modo de pensar de los y las beneficiarios/as del proyecto. Se describen como situaciones deseadas o buscadas mediante la intervención, especificando calidad, cantidad, tiempo y lugar.**

Escribe tus propias observaciones, según lo expuesto en la capacitación:

---

---

---

---

---

### 3.1.8.- ¿QUÉ SON LOS EFECTOS?

**Los efectos son las modificaciones del comportamiento o el acontecimiento donde la institución, el programa o el proyecto ha influido.**

Escribe tus propias observaciones, según lo expuesto en la capacitación:

---

---

---

---

---

### 3.1.9.- ¿QUÉ ENTENDEMOS POR PLANIFICACIÓN?

**Los impactos son los cambios más o menos permanentes y sostenibles a largo plazo que se experimentan en las organizaciones, comunidades y organizaciones participantes en el proceso de desarrollo.**

Escribe tus propias observaciones, según lo expuesto en la capacitación:

---

---

---

---

---

## **3.2.- EL MONITOREO Y LA EVALUACIÓN CON ENFOQUE DE GÉNERO**

### **3.2.- ¿QUÉ ENTENDEMOS POR SISTEMA DE MONITOREO Y EVALUACIÓN?**

**Un sistema de monitoreo y evaluación comprende herramientas que permiten medir y valorar los avances y logros alcanzados por los programas y proyectos que se desarrollan en una comunidad.**

Escribe tus propias observaciones, según lo expuesto en la capacitación:

---

---

---

---

---

### **¿PORQUÉ ES IMPORTANTE REALIZAR MONITOREO Y EVALUACIÓN DE LOS PROGRAMAS Y PROYECTOS?.**

---

---

---

---

---

**¿QUÉ FORMAS DE REALIZAR MONITOREO Y EVALUACIÓN CONOCE USTED?**

---

---

---

---

---

---

---

---

**3.3.- ¿QUÉ ENTENDEMOS POR SISTEMA DE MONITOREO Y EVALUACIÓN CON ENFOQUE DE GÉNERO?**

**Un sistema de monitoreo y evaluación comprende herramientas que permiten medir y valorar los avances y logros alcanzados por los programas y proyectos que se desarrollan en una comunidad; y en cada una de sus etapas se incorpora el enfoque de género.**

Escribe tus propias observaciones, según lo expuesto en la capacitación:

---

---

---

---

---

---

---

---

**¿CÓMO IMPLEMENTARÍA USTED UN SISTEMA DE MONITOREO Y EVALUACIÓN CON ENFOQUE DE GÉNERO?**

---

---

---

---

# BIBLIOGRAFÍA

<b>Hacia una gestión y gerencia con equidad.</b>	Blanco, Lara; Rodríguez Guiselle.	Fundación Arias para la paz y el progreso humano.
<b>Hacia la equidad de género en su organización.</b>	Van der Berg, Elvia.	Servicio Holandés de Cooperación al Desarrollo.
<b>Un acercamiento hacia un enfoque de género en El Salvador. Problemas y Recomendaciones.</b>	Correia, M. y otros	Banco Mundial
<b>Manual de Capacitación en Género de Oxfam.</b>	Williams, Suzanne; Janet Seed y Adelina Mwau.	Tomos I, II, III Flora Tristán Centro de la Mujer Peruana
<b>Elaborando diagnósticos participativos con enfoque de género.</b>	Aguilar, Lorena; Briceño Gustavo; Valenciano, Ilse.	Coordinación Regional para América Latina y El Caribe.
<b>Procesos de participación, empoderamiento y desarrollo.</b>	Zaldaña, Claudia.	HIVOS
<b>Elementos conceptuales para entender la equidad.</b>	Alfaro, María Cecilia.	UICN
<b>Planificación de género y desarrollo.</b>	Moser, Caroline.	Red entre mujeres.
<b>Los Aspectos Humanos de la Organización.</b>	Bergeron, Louis; Cote Legar, Nicole; Jacques, Jocelyn.	ACDI-ICAP-ENAP.