

> ÉDITO

LE 1^{er} JANVIER 2014, LA COMMUNAUTÉ DE COMMUNES DES PYRÉNÉES AUDOISES EST NÉE APRÈS PLUSIEURS MOIS DE TRAVAIL ENTRE ÉLUS ET AGENTS.

Un travail qui s'est déroulé dans un excellent état d'esprit, chacun affichant sa solidarité tout en défendant son territoire, son ancienne intercommunalité, et ce dans un objectif commun : trouver la voie de l'intérêt communautaire.

DÈS LE PREMIER JOUR, NOUS NOUS SOMMES FIXÉS POUR 2014 TROIS OBJECTIFS :

- **1^{er} OBJECTIF** : c'est le plus important, tout simplement apprendre à vivre ensemble, à travailler ensemble et à développer cet esprit communautaire absolument indispensable pour la suite.

- **2^{ème} OBJECTIF** : réfléchir aux compétences que nous avons décidé d'exercer au travers des statuts en harmonisant nos pratiques.

- **3^{ème} OBJECTIF** : concrétiser simplement les projets qui avaient été pensés, lancés précédemment par nos structures respectives ; par exemple la réflexion à mener au niveau du développement économique et en particulier tout ce qui concerne le tourisme à l'échelle des 64 communes ou encore la poursuite du travail déjà engagé pour la réalisation de maisons de santé, sans oublier bien sûr tout ce qui concerne la solidarité avec l'enfance et la jeunesse et le service d'aide à domicile.

Cette première lettre d'informations a pour but de vous présenter cette nouvelle entité : les communes qui la composent, son organisation, ses services et les femmes et les hommes qui œuvrent au quotidien pour vous.

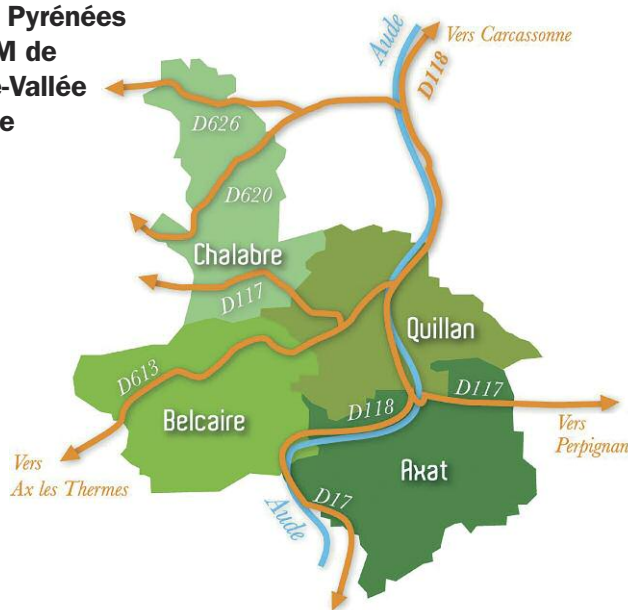
Le Président et le Bureau de la Communauté de Communes des Pyrénées Audoises vous souhaitent d'agréables fêtes et une bonne année 2015.

> LA COMMUNAUTÉ DE COMMUNES DES PYRÉNÉES AUDOISES

est issue de la fusion de quatre Établissements Publics de Coopération Intercommunale (EPCI) et d'un Syndicat Intercommunal à Vocation Multiple (SIVOM).

- > POUR LE CANTON D'AXAT
Communauté de Communes du Canton d'Axat.
- > POUR LE CANTON DE BELCAIRE
Communauté de Communes du Pays de Sault.
- > POUR LE CANTON DE CHALABRE
Communauté de Communes du Chalabrais.

- > POUR LE CANTON DE QUILLAN
Communauté de Communes Aude en Pyrénées et SIVOM de la Haute-Vallée de l'Aude



16 000 HABITANTS

64 COMMUNES

926,07 km²

Pyrénées Audoises
Communauté de Communes

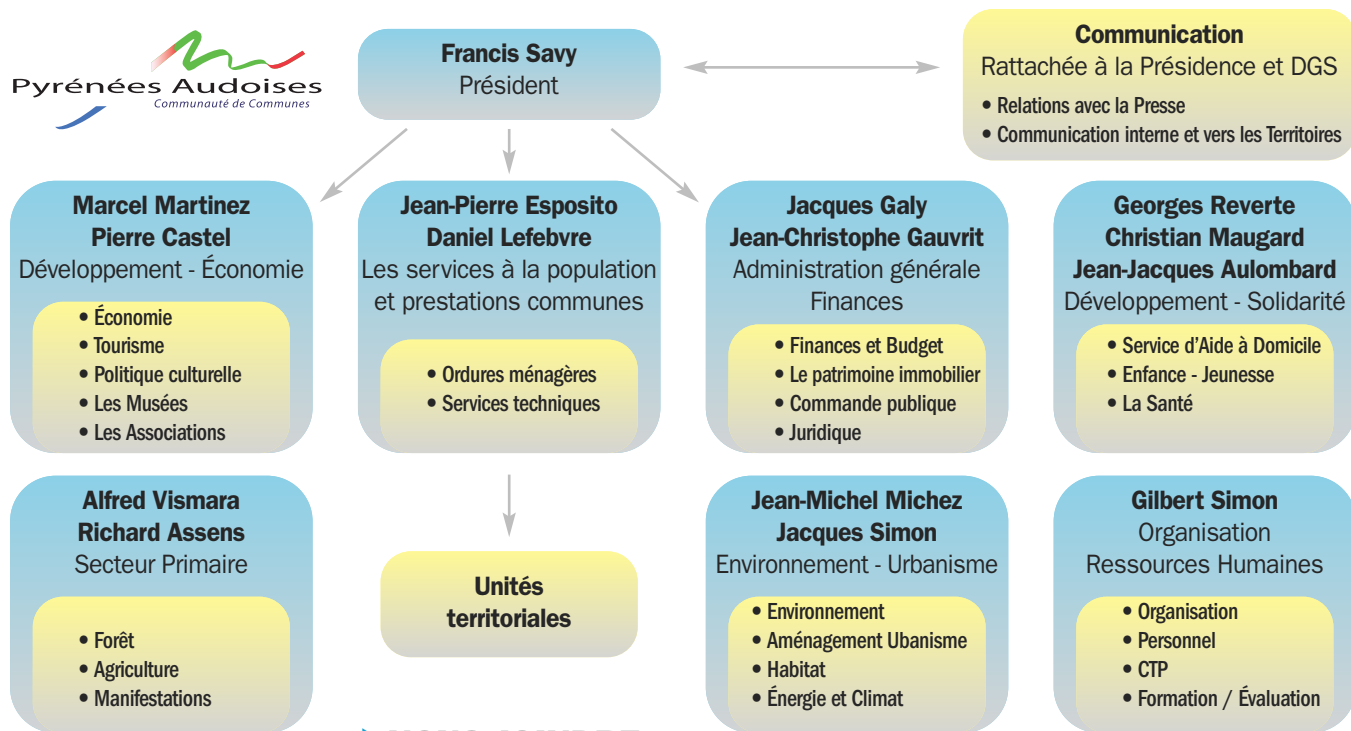
LE BUREAU



A L'ISSUE DES ÉLECTIONS MUNICIPALES DU MOIS DE MARS DERNIER, LE BUREAU DE LA COMMUNAUTÉ DE COMMUNES DES PYRÉNÉES AUDOISES A ÉTÉ ÉLU LE 14 AVRIL, PAR LE CONSEIL COMMUNAUTAIRE :

il se compose d'un président et de 14 vice-présidents.

Les vice-présidents sont en charge de 7 commissions qui réunissent sur le principe du volontariat, les délégués communautaires. Les Conseils de Communauté et les réunions du Bureau ont lieu soit au siège à Quillan (locaux du 1 avenue François Mitterrand), soit décentralisés à Axat, Chalabre et Roquefeuil.



NOUS JOINDRE

SECRETARIAT GÉNÉRAL	1, Av. F. Mitterrand	11500 QUILLAN	Tél. 04 68 20 00 10	Fax 04 68 31 59 19	accueil.ccpa@pyreneesaudois.fr
PÔLE RESSOURCES HUMAINES	Square André Tricoire	11500 QUILLAN	Tél. 04 68 20 68 10		
PÔLE MOYENS	Square André Tricoire	11500 QUILLAN	Tél. 04 68 20 68 07		
PÔLE SOLIDARITÉ	Chemin des Près	11500 QUILLAN	Tél. 04 68 20 83 27		
PÔLE DÉVELOPPEMENT	66, Route Départementale	11140 AXAT	Tél. 04 68 20 58 38	Fax 04 68 20 53 45	
	Square André Tricoire	11500 QUILLAN	Tél. 04 68 20 68 04		

LES DOSSIERS DE L'INTERCOMMUNALITÉ

CALENDRIER DES ÉLECTIONS OBLIGE, LA TRANSITION DES QUATRE COMMUNAUTÉS DE COMMUNES DANS CELLE DES PYRÉNÉES AUDOISES AURAIT PU ÉCHOUER SUR L'ÉCUEIL DU FAUX RYTHME, TEL UN BATEAU DROSSÉ PAR LES VAGUES, À COURT DE VITESSE, EN PANNE DE GOUVERNAIL.

Il n'en a rien été, et les responsables ont mis à profit cette longue série de parenthèses et de points de suspension pour installer les nouveaux services et leur personnel, les délégués dans les diverses commissions, afin d'assurer sans à-coup et en douceur le bon fonctionnement de la nouvelle structure, tant à l'intérieur des services que dans ses applications auprès des populations. Sans doute la période du premier trimestre se situant entre les deux élections

des délégués de la Communauté, a-t-elle ralenti le processus de mise en place ; mais sur le terrain les conséquences de ce « faux départ » ne se sont pas fait sentir, chacun assurant à son poste de responsabilité la charge qui lui incombait.

La Communauté de Communes a rapidement trouvé son rythme de croisière depuis le début du printemps, et un premier bilan des opérations conduites sur l'ensemble des secteurs d'activités est déjà visible.

> LE TOURISME

LE TOURISME EST L'UN DES SECTEURS FORTS DU DÉVELOPPEMENT ÉCONOMIQUE, QUE CE SOIT DANS LES DOMAINES DU PATRIMOINE, DE L'HISTOIRE, DES SITES NATURELS, OU ENCORE DES ANIMATIONS SPÉCIFIQUES AU MILIEU NATUREL : MONTAGNE, RIVIÈRE, RANDONNÉE,...

Les premiers dossiers traités ont concerné la promotion touristique, l'accueil et l'information des touristes à la Maison du Tourisme à Quillan, à Axat, à Chalabre et à Roquefeuil, sans oublier la conduite d'opérations d'entretien des sentiers de randonnée.

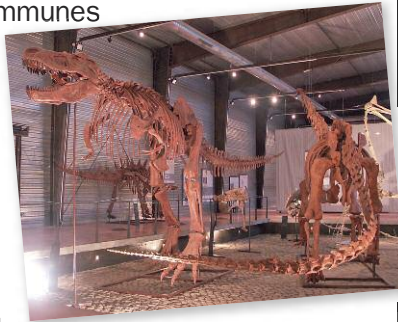
Par ailleurs le partenariat avec l'Agence Départementale de Tourisme a permis de conforter les actions de promotion des Pyrénées Audoises à l'échelle nationale et internationale.

Enfin, au mois de septembre, à l'occasion de la modification statutaire, la Communauté de Communes des Pyrénées Audoises a décidé de prendre en charge la gestion et l'exploitation de la Station de ski de Camurac.

La prochaine étape consistera à établir un Schéma de Développement Touristique des Pyrénées Audoises en étroite collaboration avec les professionnels locaux.

Depuis le 1^{er} janvier, la Communauté de Communes des Pyrénées Audoises est en charges du Musée des Dinosauriens à Espéraza (en partenariat avec l'Association Dinosauria), du musée du Quercob à Puivert et de l'espace aqua-ludique d'Axat. Elle assurera prochainement le fonctionnement du refuge de l'Ourtizet.

La Communauté de Communes participe également à la réflexion sur le Parc Naturel Régional et accompagne le développement du Train Touristique du Pays Cathare et du Fenouillèdes.



> SOLIDARITÉ SANTÉ

LA PRISE EN CHARGE DES POPULATIONS ET LES AMÉLIORATIONS DES CONDITIONS DE VIE, DEMEURENT PRIORITAIRES AUX CÔTÉS DU DÉVELOPPEMENT ÉCONOMIQUE.

Avec le Contrat Local de Santé, c'est la permanence d'accès aux soins qui est recherchée, en lien avec l'action des professionnels de santé. Il a permis de mobiliser les acteurs sur la prévention en faveur des personnes âgées isolées. Un même travail sur la santé des jeunes est également en cours d'étude.

Toujours dans le domaine de la solidarité, le service d'aide à domicile s'adresse à tous, sans distinction d'âge, et favorise le maintien à domicile sur le territoire intercommunal.

Il vient compléter la présence de crèches et d'animations en faveur de l'enfance et de la jeunesse qui sont indispensables dans l'organisation professionnelle et familiale des habitants des Pyrénées Audoises.



LA COMMUNAUTÉ DE COMMUNES S'INVESTIT ÉGALEMENT DANS LA RÉALISATION DE MAISONS DE SANTÉ. Ainsi, en complément à celle déjà existante à Axat deux nouveaux projets sont lancés sur Espéraza et Chalabre.

AUTRE SERVICE À LA POPULATION MIS EN PLACE PAR LA COMMUNAUTÉ DE COMMUNES, LE TRANSPORT À LA DEMANDE. Pour 1 €, les habitants des Pyrénées Audoises peuvent se déplacer sur le territoire et avoir accès aux services médicaux, institutionnels ou culturels. Parallèlement la Communauté de Communes a maintenu son service de transport scolaire pour les écoles du Pays de Sault et vient d'investir dans un nouveau bus qui sera opérationnel dès 2015.

> DÉVELOPPEMENT DU TRÈS HAUT-DÉBIT

Considérant par ailleurs, que l'accessibilité d'un territoire ne passe pas que par la question des infrastructures, un des éléments essentiels de désenclavement et de développement des zones très rurales, est la qualité d'accès au haut-débit. Le haut-débit doit permettre de limiter les déplacements pour un maximum de démarches administratives, faciliter l'accès aux loisirs et aux informations publiques, favoriser le télétravail.

C'est pourquoi, en partenariat avec le Conseil Général de l'Aude, la Communauté de Communes s'est prononcée favorablement pour le développement du Très Haut-Débit sur les Pyrénées Audoises avec un déploiement à partir de 2015.

Restant dans le domaine des nouvelles technologies, la Communauté de Communes développe l'Espace Public Numérique sur le territoire intercommunal en initiant les populations aux techniques informatiques à Axat, Chalabre, Espéraza, Espezel et Quillan.

> ENVIRONNEMENT

Afin de contribuer à la préservation de l'environnement et dans une optique de développement durable, la Communauté de Communes des Pyrénées Audoises a poursuivi la collecte sélective sur les 64 communes composant le territoire, en complément de la

collecte des déchets ultimes, ainsi que la collecte des encombrants au travers de la gestion des déchetteries d'Axat, Chalabre, Quillan et Roquefeuil. Toujours dans le domaine environnemental, la Communauté de Communes a décidé la mise en place d'un Service Public d'Assainissement Non Collectif (SPANC) à l'échelle intercommunale.



Le Service Public d'Assainissement Non Collectif (SPANC) a en charge le contrôle de tous les systèmes d'assainissement effectuant la collecte, le prétraitement, le traitement, l'épuration, l'infiltration ou le rejet des eaux usées domestiques des habitations non raccordées au réseau d'assainissement collectif.

Dans un objectif de maîtrise des rejets de l'assainissement non collectif, et à l'instar des contrôles effectués sur les rejets de l'assainissement collectif (Stations d'épuration), les SPANC réalisent dans un premier temps l'inventaire des installations individuelles, leur diagnostic, et périodiquement, des contrôles de bon fonctionnement.



> LA FORÊT

S'inscrivant dans le cadre de la réforme territoriale, la Communauté de Communes des Pyrénées Audoises se substituera au SIVU des Communes Forestières pour exercer, à compter du 1^{er} janvier 2015, les compétences de ce dernier à savoir la mise en œuvre des programmes d'investissement pour le compte des communes (création ou amélioration des routes ou pistes forestières, reboisement, amélioration, élagages, entretien des parcelles, obtention des financements et des participations nécessaires à la réalisation des programmes et le suivi des dossiers).

En vue d'optimiser cette compétence, la Communauté de Communes est autorisée, de manière accessoire, à l'exercer pour les communes non membres, antérieurement adhérentes du syndicat à vocation forestière de la Haute-Vallée de l'Aude.

Elle participera également aux actions de promotion de la filière bois.

> LES UNITÉS TERRITORIALES

LEUR OBJECTIF EST DE MAINTENIR UN SERVICE PUBLIC CONTINU ET EFFICACE AU PLUS PRÈS DES COMMUNES ET DE LEURS HABITANTS.

Dans ce but, une fonction d'accueil et de renseignement est assurée dans chaque unité territoriale et consiste à renseigner les habitants sur le service communautaire présent sur l'unité territoriale (transport à la demande, collectes des déchets, SAD, services pour l'enfance...) et sur le service communautaire général (paiement d'un titre, de la REOM... demande de stage...).

L'unité territoriale est un relais local pour l'information touristique diffusée par le service tourisme ; elle est également un centre de ressources pour les élus et les secrétariats des communes membres en répondant aux demandes d'informations où en dirigeant vers le service communautaire compétent.

Enfin, les unités territoriales sont chargées de « faire remonter » les besoins ou les doléances perçues auprès des usagers, elles accueillent le public et les élus à Axat (Mairie), à Chalabre (Maison du Tourisme), à Roquefeuil (Maison de la Montagne) et à Quillan (Square André Tricoire).

UNITÉ TERRITORIALE
11140 **AXAT**

Mairie - 66, route départementale
Tél. 04 68 20 58 38 - Fax 04 68 20 53 45
ut.axat@pyreneesaudois.fr



UNITÉ TERRITORIALE
11230 **CHALABRE**
Cours d'Aguesseau

Tél. 04 68 69 21 94 - Fax 04 68 69 99 50
ut.chalabre@pyreneesaudois.fr



UNITÉ TERRITORIALE
PAYS DE SAULT

Maison de la Montagne 11340 ROQUEFEUIL
Tél. 04 68 20 76 55 - Fax 04 68 20 77 54
ut.paysdesault@pyreneesaudois.fr



UNITÉ TERRITORIALE
11500 **QUILLAN**
Square André Tricoire
Tél. 04 68 20 07 78



VOTRE AVIS NOUS INTÉRESSE !

Souhaitez-vous que la Communauté de Communes des Pyrénées Audoises renouvelle l'édition de cette lettre d'information ? OUI NON

Seriez-vous intéressé par une édition numérique ? OUI NON

Si oui merci de préciser votre adresse mail :

Commentaires sur ce premier bulletin :

Document à retourner à Communauté de Communes des Pyrénées Audoises Communication
1 Av. François Mitterrand 11500 Quillan ou par mail à communication@pyreneesaudois.fr