

# Joc Antiga Roma

**Característiques:** Joc d'escacs obtingut a través del mètode de fosa del ferro. Representa l'època de l'antiga roma i l'ambientació sembla ben aconseguida. Les peces negres sembla que tenen un tractament superficial de coure mentre que les peces blanques tenen un zincat blanc.

## Rei

La figura del rei queda representada per l'emperador i com a tal porta la indumentària de l'època. La figura és de cos sencer. Parteix d'una base de 28 mm de diàmetre que immediatament adquireix una forma esfèrica on arrenquen els peus de la figura de l'emperador. Faldilla curta de tires, capa llarga penjant del braç, cuirassa de militar i vara d'emperador. Braç dret davant de l'estomac i braç esquerra aguantant la cara per dalt. Actitud altiva. En el cap s'hi arriba a apreciar el cabell, el bigoti i la barba. També les fraccions de la cara són prou apreciables. L'alçada total és de 90 mm. A la part inferior porta un feltre de color vermell fosc de protecció. Les peces negres porten un tractament superficial de coure mentre que les peces blanques tenen un zincat blanc de recobriment.



## Reina

La figura de la reina queda representada per l'emperadriu i com a tal porta la indumentària de l'època. La figura és de cos sencer. Parteix d'una base de 28 mm de diàmetre que immediatament adquireix una forma esfèrica on arrenquen els peus de la figura de l'emperadriu. Bastida elegantment amb una túnica llarga que parteix de l'espatlla per acabar als peus. Amb la ma esquerra sembla que aguantant aquesta capa ja que es troba a l'alçada de l'omòplat. Amb la ma dreta sembla que es recull la túnica a l'alçada del baix ventre. Sembla que el cabell el porti en forma de monyo i que queda recollit a l'alçada del coll per després obrir-se amb una especia de tirabuixons cap a l'esquena. La faldilla parteix d'un cinturó estret mentre que per la part de sobre sembla una tela més fina. Son visibles collarets. L'alçada total és de 90 mm. A la part inferior porta un feltre de color vermell fosc de protecció. Les peces negres porten un tractament superficial de coure mentre que les peces blanques tenen un zincat blanc de recobriment.



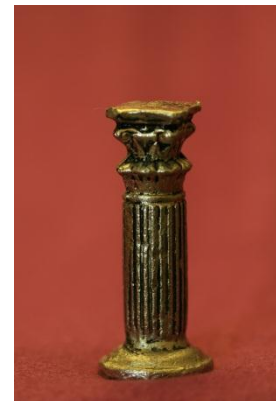
## Alfil

La figura de l'alfil queda representada per un soldat (potser de graduació) de l'època amb la indumentària pertinent. Parteix d'una base de 28 mm de diàmetre que immediatament adquireix una forma esfèrica on arrenquen els peus de la figura del soldat. Faldilla curta de tires i cuirassa a la part alta del cos. El braç esquerra estirat amb la ma aguantant l'escut que també s'arrapenja al terra. La cinta de la cartutxera de l'espessa li travessa el cos de l'espatlla esquerra a la cintura dreta. La ma dreta agafa l'espasa pel puny amb una actitud desafiant. El casc li protegeix tot el cap i per la part de dalt sobresurt un plomer que va des del front al clatell. L'alçada total és de 78 mm. A la part inferior porta un feltre de color vermell fosc de protecció. Les peces negres porten un tractament superficial de coure mentre que les peces blanques tenen un zincat blanc de recobriment.



## Torra

La figura de la torra es original en relació a les típiques torres d'escacs. Parteix d'una base de 28 mm de diàmetre que immediatament adquireix una forma esfèrica on arrenca la columna de la torra. És una columna típicament romana amb un diàmetre de 15 mm, i una alçada de 35 mm. La columna no es llisa sinó que porta unes marcades estries verticals. Al capdamunt de la columna apareix un pila molt ornamentat. I seguidament un segon pilar, també molt ornamentat, que dona pas a una plataforma quadrada i plana que corona la torra. L'alçada total és de 65 mm. A la part inferior porta un feltre de color vermell fosc de protecció. Les peces negres porten un tractament superficial de coure mentre que les peces blanques tenen un zincat blanc de recobriment.



## Cavall

La figura del cavall inclou també el janet. El cavall està aixecat amb actitud clarament desafiant ja que s'aguanta només amb les dues potes del darrera mentre que les del davant les té tombades cap a dins. Parteix d'una base de 28 mm de diàmetre que immediatament adquireix una forma esfèrica on arrenquen els peus i la cua del cavall. El soldat agafa amb la ma esquerra les regnes i amb la dreta l'espasa. Porta el casc que li protegeix pràcticament tot el cap amb el plomer a sobre que va des d'el front fins quasi al clatell. L'alçada total és de 72 mm. A la part inferior porta un feltre de color vermell fosc de protecció. Les peces negres porten un tractament superficial de coure mentre que les peces blanques tenen un zincat blanc de recobriment.



## Peó

La figura del peó queda representada per un soldat de l'època amb la indumentària pertinent. Parteix d'una base de 25 mm de diàmetre que immediatament adquireix una forma esfèrica on arrenquen els peus de la figura del soldat. Faldilla curta de tires i cuirassa a la part alta del cos. El braç esquerra aguanta la cuirassa en actitud defensiva mentre que el braç dret porta una espasa amb actitud bel·ligerant. Té una postura general com si estigués en acció. La cartutxera de l'espasa al costat dret. El casc li protegeix tot el cap i per la part de dalt sobresurt un plomer que va des del front al clatell. L'alçada total és de 60 mm. A la part inferior porta un feltre de color vermell fosc de protecció. Les peces negres porten un tractament superficial de coure mentre que les peces blanques tenen un zincat blanc de recobriment.

