



## ЦАРСТВОВАНИЕ ПЕТРА I



### 1 БАРБЕТТЕ (BARBETTE), ДЖОСИАС (1657–1732)

Известный художник-эмальер. Родился в Страсбурге. Работал в Гессен-Касселе и Дании.

#### ПОРТРЕТ ЦАРЯ ПЕТРА АЛЕКСЕЕВИЧА

Конец XVII века

Медь, эмаль. 5,5×4,7 (овал)

На контрэмали подпись: *J Barbette*.

Данная эмаль является повторением живописного портрета, хранящегося в Версальском дворце и, по легенде, подаренного самим царем французскому королю Людовику XV. Отсутствие на портрете ордена Св. Андрея Первозванного позволяет датировать изображение временем не позднее 1703 года.

ПЕТР I Великий (1672–1725) – сын царя Алексея Михайловича. С 1682 – царь, в 1721 принял титул императора.

Происхождение: собрание Хиксона (Hickson); аукцион Сотневу's, Лондон, 10 ноября 1969, лот № 90; собрание Галины Вишневской и Мстислава Ростроповича.



2 **БУАТ (ВОИТ), ШАРЛЬ**  
(1662–1727)

Известный художник-эмальер. Родился в Стокгольме во французской семье. В 1677–1682 обучался ювелирному делу в Стокгольме, а затем недолго – в Париже. С 1688 – придворный эмальер английского короля Вильгельма III. В 1700–1703 работал в Бонне, Дюссельдорфе и Вене. Много работал по заказам английской и европейской аристократии. К 1714 его популярность пошла на убыль и он был вынужден уехать во Францию, где и умер в бедности. Петр I дважды заказывал ему свои портретные миниатюры, – в 1698 в Англии и в 1717 во Франции. Работы Буата хранятся в Лувре, Музее Виктории и Альберта, Государственном Эрмитаже, лондонской коллекции Гильберта и оксфордском Музее Эшмолеан.

**ПОРТРЕТ ЦАРЯ ПЕТРА I**

Около 1698

Золото, эмаль. 3×2,4 (овал)

На контрэмали подпись: *C. Boit Pinx*

Биографические сведения см. кат. № 1.

Иконография восходит к живописному портрету работы известного английского художника Готфри Неллера (Kneller) (1646–1723), созданному в 1697 и хранящемуся в собрании Ее Величества королевы Великобритании Елизаветы II (см. также кат. № 5, 6, 7). В 1698 Петр I, находясь в Англии, лично познакомился с Ш. Буатом и заказал ему несколько эмалевых повторений неллеровского портрета.

Происхождение: собрание Галины Вишневской и Мстислава Ростроповича



3 **МУСИКИЙСКИЙ ГРИГОРИЙ СЕМЕНОВИЧ**  
(1670 или 1671 – после 1739)

Русский художник, один из основоположников русской миниатюры на эмали. Работал в Москве, «живописец Оружейной палаты», с 1711 – в Петербурге, «финифтяных дел мастер» Оружейной канцелярии, с 1720 – при Берг- и Мануфактур-коллегиях. Работы Муסיкийского хранятся в Государственном Эрмитаже Государственном Русском музее, Государственном историческом музее, музее Патек Филипп, Женева.

**ПОРТРЕТ ИМПЕРАТОРА ПЕТРА I**

1720-е

Медь, эмаль. 4,2×3,4 (овал)

На оборотной стороне медальона помещено эмалевое изображение двуглавого орла.

На его тулове монограмма из двух латинских букв *P* Биографические сведения см. кат. № 1.

Близкая миниатюра хранится в собрании Государственного Русского музея. Император изображен с лентой ордена Св. Андрея Первозванного, которым был награжден в 1703 за захват двух шведских кораблей, близко подошедших к берегу в устье Невы. Петр I, командовавший отрядом солдат в чине бомбардир-капитана, взял корабли на бордаж.

Происхождение: собрание Галины Вишневской и Мстислава Ростроповича.





- 4 МУСИКИЙСКИЙ ГРИГОРИЙ СЕМЕНОВИЧ  
(1670 или 1671 – после 1739)

**ПОРТРЕТ ИМПЕРАТОРА ПЕТРА I**

1720-е

Медь, эмаль. 5,5×4,7 (овал)

Миниатюра вмонтирована в крышку черепаховой табакерки

Биографические сведения см. кат. № 1.

Император изображен с лентой ордена Св. Андрея Первозванного (награжден в 1703).

Происхождение: аукцион Сотневу's, 19 декабря 1996, лот № 66; собрание Галины Вишневской и Мстислава Ростроповича.



- 5 НЕИЗВЕСТНЫЙ ХУДОЖНИК

**ПОРТРЕТ ЦАРЯ ПЕТРА I**

Начало XVIII века

Медь, эмаль. 3,7×3,2 (овал)

Биографические сведения см. кат. № 1.

Иконография восходит к живописному портрету работы известного английского художника Готфри Неллера (Kneller), созданному в 1697 (см. кат. № 2).

В 1698 Петр I, находясь в Англии, познакомился с известным эмальером Шарлем Буатом (Voit) (1662–1727) и заказал ему несколько эмалевых повторений неллеровского портрета. Рассматриваемая же миниатюра является повторением буатовской миниатюры, исполненной одним из его европейских современников. Царь изображен с лентой ордена Св. Андрея Первозванного (награжден в 1703).

Происхождение: собрание Галины Вишневской и Мстислава Ростроповича.



## НЕИЗВЕСТНЫЙ ХУДОЖНИК

## 6 ПОРТРЕТ ЦАРЯ ПЕТРА I

Начало 1700-х

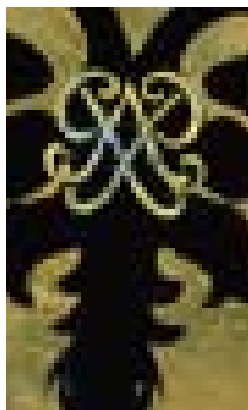
Медь, эмаль. 3,7×3,2 (овал)

Биографические сведения см. кат. № 1.

Иконография восходит к живописному портрету работы известного английского художника Готфри Неллера (Kneller), созданному в 1697 (см. кат. № 2, 5, 7).

Рассматриваемая миниатюра – одна из немногих, сохранивших «наградное» обрамление: серебряная рамка украшена драгоценными камнями и изображением короны, а на ее реверсе – эмалевое изображение двуглавого орла с вензелем «РАР». Отсутствие на царском портрете и на государственном гербе знаков ордена Св. Андрея Первозванного позволяет уверенно датировать данное произведение временем не позднее 1703.

Происхождение: собрание Галины Вишневской и Мстислава Ростроповича.



## 7 НЕИЗВЕСТНЫЙ ХУДОЖНИК

## ПОРТРЕТ ЦАРЯ ПЕТРА I

Начало XVIII века

Медь, эмаль. 3,2×2,6 (овал)

На оборотной стороне оправы выгравировано:

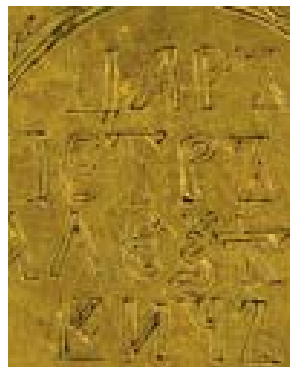
*Царь Петръ Алѣксѣевичъ*

Биографические сведения см. кат. № 1.

Иконография восходит к живописному портрету работы известного английского художника Готфри Неллера (Kneller), созданному в 1697 (см. кат. № 2, 5, 6).

Царь изображен с лентой ордена Св. Андрея Первозванного (награжден в 1703). Аналогичная миниатюра, подписанная инициалом «С», хранится в Государственной Третьяковской галерее, известен также целый ряд близких портретов в разных собраниях (см. кат. № 6).

Происхождение: собрание Михаила Бродского, Париж; аукцион Сотневу's, Женева, 16 ноября 1989, лот № 19; собрание Галины Вишневской и Мстислава Ростроповича.







## 8 НЕИЗВЕСТНЫЙ ХУДОЖНИК

## ПОРТРЕТ ЦАРЯ ПЕТРА I

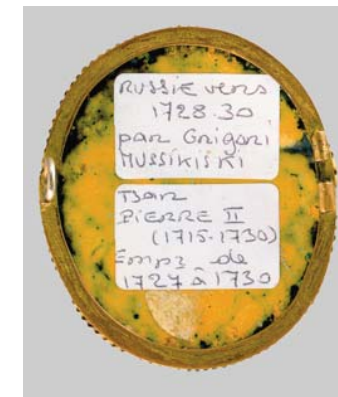
Начало XVIII века

Медь, эмаль. 2,8×2,2 (овал)

Биографические сведения см. кат. № 1.

Иконография восходит к живописному портрету работы художника Яна Купецкого (Kupesky) (1667–1740), написанному в 1711 в Карлсбаде (местонахождение неизвестно).

Происхождение: собрание Галины Вишневецкой и Мстислава Ростроповича.



## 9 НЕИЗВЕСТНЫЙ ХУДОЖНИК

## ПОРТРЕТ ИМПЕРАТОРА ПЕТРА II

Около 1727–1730

Медь, эмаль. 4,4×3,5 (овал)

Тип Иоганна Пауля Люддена (Ludden) (?–1739).

Петр II (1715–1730) – сын царевича Алексея и его супруги принцессы Вольфенбюттельской Шарлоты-Христины-Софии, внук Петра I.

По завещанию Екатерины I ее преемник на русском престоле. С 1727 – император. В царствование Екатерины I, 30 ноября 1726 как наследник престола пожалован двумя орденами – Св. Андрея Первозванного и Св. Александра Невского. Изображен с лентой ордена Св. Андрея Первозванного.

Происхождение: собрание Галины Вишневецкой и Мстислава Ростроповича.





## ЦАРСТВОВАНИЕ АННЫ ИОАНОВНЫ

### 10 СЕРЕБРЕННИКОВ

(ПЕРВАЯ ПОЛОВИНА XVIII ВЕКА)

Художник-эмальер. Биографические сведения не обнаружены. Вероятно, происходил из семьи мастеров-серебрянников Оружейной палаты, на что может указывать его фамилия.

#### ПОРТРЕТ ИМПЕРАТРИЦЫ АННЫ ИОАННОВНЫ

1730-Е

Медь, эмаль. 3,6×3 (овал)

Справа внизу: ПИСАЛЪ Р[...] М[...]

СЕРЕБРЕН [...]КОВЪ

Иконография восходит к живописному портрету работы художника Луи Каравака (1684–1754), написанному в 1730 и хранящемуся в Государственной Третьяковской галерее (см. также кат. № 11–13).

Анна Иоанновна (1693–1740) – с 1730 – императрица. Дочь царя Ивана V Алексеевича и царицы Прасковьи Федоровны, урожденной Салтыковой, племянница Петра I. В 1710 была обвенчана с Фридрихом-Вильгельмом, герцогом Курляндским, через два месяца овдовела. Жила с матерью в Петербурге. В 1717 по приказанию Петра I как герцогиня Курляндская переехала в Митаву. В 1730 после кончины императора Петра II, не оставившего потомства, членами Верховного тайного совета была избрана императрицей.

Императрица изображена с цепью ордена Св. Андрея Первозванного (награждена в 1730).

Ранее данная миниатюра из-за неправильного прочтения подписи считалась последней из известных работ Григория Мусикийского.

Происхождение: аукцион Сотневу's «Английская и континентальная портретная миниатюра», Лондон, 20 декабря 1971, лот № 44; собрание Виктора Провоторова, Лондон; аукцион Christie's «Европейское серебро, миниатюры, русские произведения искусства и Фаберже», Женева, 13 ноября 1990, лот № 206; собрание Галины Вишневской и Мстислава Ростроповича.

Литература: *Комелова Г.Н.* Русская миниатюра на эмали XVIII – начала XIX века. СПб, 1995, с. 109–110.





11 НЕИЗВЕСТНЫЙ ХУДОЖНИК  
ПОРТРЕТ ИМПЕРАТРИЦЫ АННЫ ИОАННОВНЫ

1730-е

Медь, эмаль. 4×3,1 (овал)

Биографические сведения см. кат. № 10.

Иконография восходит к живописному портрету работы художника Луи Каравака (1684–1754), написанному в 1730 и хранящемуся в Государственной Третьяковской галерее (см. кат. № 10, 12, 13).

Императрица изображена с орденом Св. Андрея Первозванного (награждена в 1730).

Происхождение: собрание Галины Вишневской и Мстислава Ростроповича.



12 НЕИЗВЕСТНЫЙ ХУДОЖНИК  
ПОРТРЕТ ИМПЕРАТРИЦЫ АННЫ ИОАННОВНЫ

1730-е

Эмаль, медь. 3,6×3 (овал)

Биографические сведения см. кат. № 10.

Тип Луи Каравака (1684–1754) (см. кат. № 10, 11, 13).

Аналогичные эмалевые портреты императрицы хранятся в Государственном Эрмитаже и в Музее Хиллвуд (Вашингтон).

Императрица изображена с орденом Св. Андрея Первозванного (награждена в 1730).

Происхождение: собрание Галины Вишневской и Мстислава Ростроповича.



13 **НЕИЗВЕСТНЫЙ ХУДОЖНИК**  
**ПОРТРЕТ ИМПЕРАТРИЦЫ АННЫ ИОАННОВНЫ**

1730-е

Пергамент, гуашь, акварель. 6,7×5,5 (овал)

Биографические сведения см. кат. № 10.

Тип Луи Каравака (1684–1754) (см. кат. № 10–13).

Императрица изображена с орденом Св. Андрея

Первозванного (награждена в 1730).

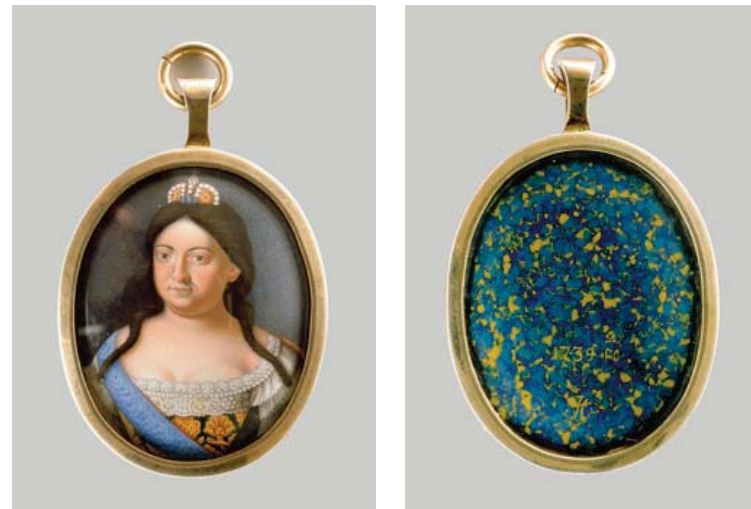
Происхождение: собрание московского художника

Федора Яковлевича Борзенкова (1827–?); частное

собрание, Барселона; аукцион Christie's «Выдающиеся

портретные миниатюры и золотые табакерки»,

Лондон, 27 ноября 2007, лот № 97.



14 **НЕИЗВЕСТНЫЙ МОНОГРАММИСТ Н**  
**ПОРТРЕТ ИМПЕРАТРИЦЫ АННЫ ИОАННОВНЫ**

1739

Медь, эмаль. 3,4×2,7 (овал)

На контрэмали дата и инициал автора: 1739 ГОДУ. Н

Биографические сведения см. кат. № 10.

Тип Луи Каравака (1684–1754) (см. кат. № 10–12).

Близкий эмалевый портрет императрицы хранится  
в Государственном Эрмитаже.

Императрица изображена с орденом Св. Андрея  
Первозванного (награждена в 1730).

Происхождение: собрание Михаила Бродского,

Париж; аукцион Сотневу's, Женева, 16 ноября 1989,

лот № 16; собрание Галины Вишневской

и Мстислава Ростроповича.



15. НЕИЗВЕСТНЫЙ ХУДОЖНИК  
ПОРТРЕТ ИМПЕРАТРИЦЫ ЕЛИЗАВЕТЫ ПЕТРОВНЫ

1740–1750-е

Золото, эмаль. 4×3,2 (овал)

Тип Луи Карвака (1684–1754).

Близкий эмалевый портрет императрицы, подписанный Филиппом Андреевичем Мосягиным и датированный 1744, хранится в Государственном Эрмитаже.

Елизавета Петровна (1709–1761/1762) – дочь Петра I, с 1741 – императрица.

Изображена с орденом Св. Андрея Первозванного (награждена в 1741).

Происхождение: аукцион Sotheby's «Портретные миниатюры, золотые табакерки, русские произведения искусства и Фаберже», Женева, 15 ноября 1990, лот № 34; собрание Галины Вишневской и Мстислава Ростроповича.





16 НЕИЗВЕСТНЫЙ ХУДОЖНИК  
ПОРТРЕТ ИМПЕРАТРИЦЫ ЕЛИЗАВЕТЫ ПЕТРОВНЫ

1740–1750-е

Медь, эмаль. 3,7×3,2 (овал)

Биографические сведения см. кат. № 15.

Тип Луи Каравака (1684–1754).

Бликий эмалевый портрет императрицы хранится в Государственном Эрмитаже.

Императрица изображена с орденом Св. Андрея Первозванного (награждена в 1741).

Происхождение: аукцион Christie's «Европейское серебро и миниатюры», Женева, 14 ноября 1989, лот № 207; собрание Галины Вишневской и Мстислава Ростроповича.



17 НЕИЗВЕСТНЫЙ ХУДОЖНИК  
ПОРТРЕТ ВЕЛИКОГО КНЯЗЯ ПЕТРА ФЕДОРОВИЧА

Конец 1730-х – начало 1740-х

Кость, акварель, гуашь. 9,5×7,5

Уникальный иконографический тип, восходящий к неизвестному западноевропейскому оригиналу.

Отсутствие у изображенного ордена Св. Андрея Первозванного позволяет датировать миниатюру временем не позднее 1742.

Великий князь Пётр Фёдорович (1728–1762) – сын герцога Карла Фридриха Голштейн-Готторпского и дочери Петра I Анны, внук Петра I. С 1745 женат на принцессе Софии-Фредерике-Августе Ангальт-Цербстской (в будущем императрица Екатерина II). С 1761 – российский император. В 1762 свергнут с престола в результате заговора гвардейских офицеров и убит.

Великий князь изображен с орденом Св. Анны (пожалован в 1735).

Происхождение: собрание Галины Вишневской и Мстислава Ростроповича.



## 18 НЕИЗВЕСТНЫЙ ХУДОЖНИК

## ПОРТРЕТ А.Н. Демидова

1745

Медь, эмаль. 5,6×3,6 (овал)

Надписи по краям миниатюры: *ПАРТРЕТ СТАТСКАГО ДЕСТВИТЕЛНАГО СОВЕТНИКА В РАНГЕ ГЕНЕРАЛ МАЭОРА АКИНФІЯ НІКІТІЧА ДЕМІДОВА: РОДИЛСЯ 1678 ГОДУ. ПРЕСТАВИЛСЯ 1745 ГОДУ и НАПИСАНЪ ЧРЕЗ СТАРАНИЯ СЫНА ЕГО НИКИТОЮ АКИНФІЕВИЧЕМЪ ДЕМІДОВЫМЪ 1745 ГОДА*

Миниатюра вмонтирована (скорее всего позднее) в крышку золотой табакерки. На наружной стороне дна табакерки – трудночитаемая монограмма с короной

Иконография восходит к живописному портрету работы придворного живописца Георга Христофа Гроота (1716–1749), хранящемуся в Государственной Третьяковской галерее.

Акинфий Никитич Демидов (1678–1745) – сын тульского оружейника Никиты Демидовича Антуфьева. Любимец Петра I. Изучал горнозаводческое дело сначала под руководством отца, затем за границей. В 1720 получил дворянство, в связи с чем за семьей была закреплена фамилия Демидовых. С 1740 – статский советник, в 1742 возведен в ранг генерал-майора. Кроме военных поставок снабжал металлическими трубами фонтаны Летнего сада, Петергофа, Ораниенбаума. Помимо 17 заводов в Центральной России, на Урале и на Алтае



владел несколькими домами в Петербурге. Число крепостных крестьян, приписанных к заводам А.Н. Демидова, составляло более 30 тысяч душ.

Упомянутый в надписи на миниатюре Никита Акинфиевич Демидов (1724–1789) – сын промышленника А.Н. Демидова. Горнозаводчик, один из богатейших людей России своего времени. Статский советник.



Почетный член петербургской Академии художеств и Вольного экономического общества.

Происхождение: собрание Анатолия Николаевича Демидова, князя Сан-Донато (1812–1870); собрание его племянника, Павла Павловича Демидова, князя Сан-Донато (1839–1885); собрание его дочери, княгини Марии Павловны Абамелек-Лазаревой (урожденной Демидовой, княжны Сан-Донато) (1873–1956); собрание ее племянника, принца Павла Югославского (1893–1976); собрание его дочери, принцессы Елизаветы Югославской (род. 1936); аукцион Сотневу's, Нью-Йорк, 1 декабря 1998, лот № 318; собрание Галины Вишневской и Мстислава Ростроповича.



19 НЕИЗВЕСТНЫЙ ХУДОЖНИК  
ПОРТРЕТ ГРАФА М.И. ВОРОНЦОВА

Вторая половина 1750-х – 1760-е

Кость, акварель, гуашь. 3,2×2,7 (овал)

Ранее считалась портретом графа С.Р. Воронцова (1744–1832).

Данная миниатюра является фрагментарной копией с живописного портрета графа М.И. Воронцова работы Луи Токе (Тоске) (1696–1772), исполненного между 1756 и 1758 (местонахождение неизвестно).

Идентичная миниатюра, чуть большего размера была в московском собрании князя А. Шаховского (воспроизведение хранится в фототеке П.Я. Дашкова, Государственный Русский музей, № В-6836).

Граф Михаил Илларионович Воронцов (1714–1767) – крупный государственный деятель елизаветинского времени. Был женат на А.К. Скавронской, двоюродной сестре императрицы. Камер-юнкер. С 1744 – граф и вице-канцлер, в 1758–1765 – канцлер. Граф изображен с орденом Св. Андрея Первозванного (пожалован в 1752).

Происхождение: собрание Галины Вишневской и Мстислава Ростроповича





20 НЕИЗВЕСТНЫЙ ХУДОЖНИК  
 ПОРТРЕТ ИМПЕРАТОРА ПЕТРА III

Начало 1760-х

Кость, акварель, гуашь. 5×7

Биографические сведения см. кат. № 17.

Уникальный иконографический тип.

Император изображен с орденами Св. Андрея Первозванного (пожалован в 1742) и Св. Анны (пожалован в 1735).

Происхождение: собрание Михаила Бродского, Париж; аукцион Сотневу's «Русские торги», Лондон, 14–15 декабря 1995, лот № 88; собрание Галины Вишневской и Мстислава Ростроповича.





**21 НЕИЗВЕСТНЫЙ ХУДОЖНИК**  
**ПОРТРЕТ ИМПЕРАТОРА ПЕТРА III**

1761–1762

Кость, акварель, гуашь. 7×5,3 (овал)

Биографические сведения см. кат. № 17.

Иконография восходит к живописному портрету работы художника Алексея Петровича Антропова (1716–1795), хранящемуся в Государственном Русском музее. Император изображен в мундире пехотного генерала с орденом Св. Андрея Первозванного (пожалован в 1742 году).

Происхождение: собрание Галины Вишневской и Мстислава Ростроповича.



**22 НЕИЗВЕСТНЫЙ ХУДОЖНИК**  
**ПОРТРЕТ ИМПЕРАТОРА ПЕТРА III**

1761–1762

Кость, акварель, гуашь. 2×1,6 (овал)

Биографические сведения см. кат. № 17.

Тип А.П. Антропова (1716–1795).

Император изображен с орденом Св. Андрея Первозванного (пожалован в 1742).

Происхождение: собрание Михаила Бродского, Париж; аукцион Сотневу's, Женева, 16 ноября 1989, лот № 20; собрание Галины Вишневской и Мстислава Ростроповича.

